

**ARVSFONDSDELEGATIONENS  
VERKSAMHETSBERÄTTELSE  
FÖR 2013**

# INNEHÅLL

<b>INLEDNING</b>	<b>2</b>
<b>ALLMÄNNA ARVSFONDEN</b>	<b>3</b>
Arvsfondsdelegationen	3
Ärendehantering	4
Projektstöd	4
Lokalstöd	5
Krav på redovisning	5
Allmänna arvsfondens förvaltning	5
När Arvsfonden får egendom	7
Kostnad för förvaltning och administration	8
<b>FÖRDELNING AV STÖD ÅR 2013</b>	<b>11</b>
Antal beslut tagna av Arvsfondsdelegationen	11
Översiktlig beskrivning av hur medlen ur Allmänna arvsfonden har disponerats	13
Redovisning av beviljade medel per målgrupp	14
Geografisk fördelning av beviljade medel	17
Projekt inom de prioriterade områdena	18
Arvsfondens stöd fördelat per organisationskategori	22
Fördelning av lokalstöd	23
<b>FÖRDELNING AV STÖD GENOM SÄRSKILDA SATSNINGAR</b>	<b>24</b>
<i>Egen kraft!</i>	24
Satsning på lokalstöd	25
<b>KOMMUNIKATION</b>	<b>27</b>
Att öka kännedomen och kunskapen om Arvsfonden	27
Arvsfonden ökar sin digitala närvaro	27
Satsningar för specifika målgrupper	27
Sverigeresan – län för län	28
PR	29
<b>UPPFÖLJNING OCH UTVÄRDERING</b>	<b>31</b>
Att ta tillvara kunskaper och erfarenheter	31
Synen på projekt	31
Uppföljning av enskilda projekts överlevnad	31
Arvsfondsdelegationens projekt ur ett genusperspektiv	35
Utvärderingsverksamheten	36
<b>KONTROLL AV ARVSFONDSDLEDENS ANVÄNDNING</b>	<b>42</b>
<b>RESULTATBEDÖMNING OCH SLUTSATSER</b>	<b>44</b>
Mer beslutade projektmedel än någonsin tidigare	44
Höjd kvalitet i handläggningen	44
Ökning av utdelade medel	46
Uppföljning och utvärdering	46
Fortsatta kommunikationsinsatser	47
<b>BILAGA 1 – TILLDELADE MEDEL PER ORGANISATION 2013</b>	
<b>BILAGA 2 – 49 ÖVERLEVANDE PROJEKT 2013</b>	

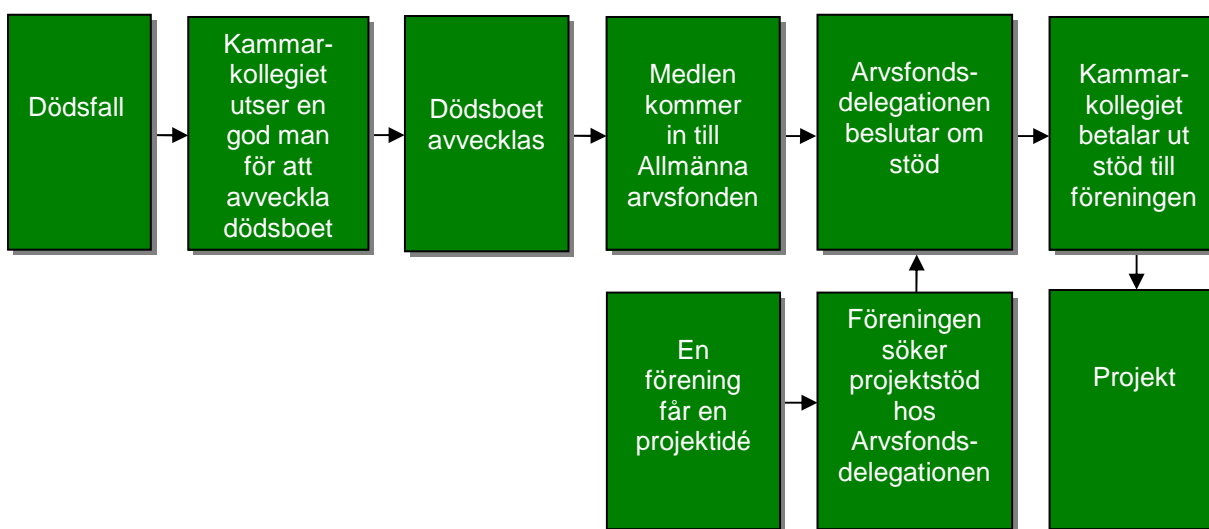
## INLEDNING

Allmänna arvsfonden bildades 1928 och har sedan starten använts för att driva samhällsutvecklingen framåt för barn, ungdomar och personer med funktionsnedsättning. Myndigheten Arvsfondsdelegationen har som uppgift att fördela stöd ur fonden, följa upp arvsfondsprojekt samt informera om fondens ändamål och fondmedlens användningsområde. Fonden förvaltas av Kammarkollegiet, som även ansvarar för avvecklingen av dödsbon i de fall Allmänna arvsfonden är arvinge. Verksamhetsberättelsen inleds med en kortfattad redogörelse för Allmänna arvsfondens förvaltning, följt av en översiktlig beskrivning av hur Allmänna arvsfondens medel har fördelats under 2013. Därefter redovisas de kommunikationsinsatser som Arvsfondsdelegationen genomfört för att göra Allmänna arvsfonden mer känd, aktiviteter som bidragit till förbättrad kontroll över fondmedlens användning samt myndighetens verksamhet gällande uppföljning och utvärdering. En sammanfattande bedömning av verksamheten under 2013 anges i ett avslutande kapitel. I bilaga redovisas dels en förteckning över samtliga organisationer som erhöll stöd under året och dels en sammanställning av projekt som lever vidare efter det att Arvsfondens finansiering upphört.

# ALLMÄNNA ARVSFONDEN

Enligt ett beslut av riksdagen 1928 uteslöts kusiner och mer avlägsna släktingar från arvsrätt. Samtidigt bildades Allmänna arvsfonden. Kvarlåtenskap efter personer utan nära släktingar, och som inte skrivit testamente, ska istället tillfalla Arvsfonden. Fonden har till ändamål att främja nyskapande och utvecklande verksamhet av ideell karaktär till förmån för barn, ungdomar och personer med funktionsnedsättning. Närmare bestämmelser finns i lagen (1994:243) om Allmänna arvsfonden, den så kallade arvsfondslagen.

## Från dödsbo till projekt



## Arvsfondsdelegationen

I arvsfondslagen samt i förordningen (2004:484) om Allmänna arvsfonden regleras Arvsfondsdelegationens arbetsuppgifter. Delegationen ska fördela stöd ur fonden, följa upp projekt som beviljats stöd samt informera allmänheten om fondens ändamål och fondmedlens användningsområde. Arvsfondsdelegationen består av sju ledamöter som utses av regeringen. Majoriteten i delegationen utgörs av sakkunniga personer utanför Regeringskansliet och majoritetsbeslut gäller vid beslut om tilldelning av medel ur fonden. Ledamöterna är utsedda av regeringen och är utvalda så att expertis och företrädare finns för frågor som rör fondens tre målgrupper.

## Arvsfondsdelegationens ordförande och vice ordförande under 2013

Ordförande – Ragnwi Marcelind, statssekreterare, Socialdepartementet

Vice ordförande – Ulrika Stuart Hamilton, statssekreterare, Utbildningsdepartementet (förordnades under 2013)

Vice ordförande – Maria Arnholm, statssekreterare, Utbildningsdepartementet (entledigades under 2013)

## Övriga ledamöter

Inger Ashing, verkställande direktör, Global Child Forum

Malin Ekman Aldén, biträdande enhetschef, Socialdepartementet

Per Kölhed, förbundsordförande, Personskadeförbundet RTP

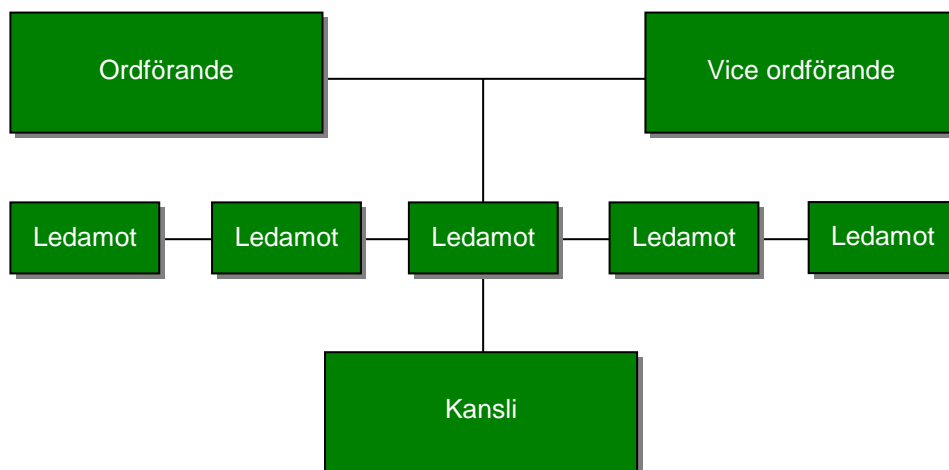
Kenneth Ljung, utredare, Barnombudsmannen (förordnades under 2013)

Roy Melchert, samordnare, Sveriges Kommuner och Landsting (förordnades under 2013)

Arjun Bakshi, förvaltningschef, Södertälje kommun (entledigades under 2013)

Christopher Carlson, jurist, Barnombudsmannen (entledigades under 2013)

## Organisation



## Ärendehantering

De ansökningar om projekt- och lokalstöd och de redovisningar som kommer in till Arvsfondsdelegationen hanteras av Arvsfondsdelegationens kansli. Kammarkollegiet är den myndighet som utför de administrativa och handläggande uppgifterna åt Arvsfondsdelegationen. Vid bedömningen av ansökningar har kansliet möjlighet att inhämta synpunkter från referenspersoner på andra myndigheter, organisationer samt kommuner och landsting. Samtliga nya ansökningar är föremål för en gruppdiskussion på kansliet. De potentiella bifallen läses dessutom av minst två handläggare. Kansliets controllerfunktion ger stöd till handläggarna i bedömningen av projektens budgetar och deras ekonomiska redovisning. Innan ett ärende kommer upp till delegationen för beslut har ärendet föredragits för kanslichefen. På det sättet får ansökningarna en allsidig bedömning och de förslag till beslut som kansliet föredrar för delegationen kan kvalitetssäkras. Alla ärenden som rör Allmänna arvsfonden registreras i Arvsfondsdelegationens diarium, som också fungerar som projektdatabas.

## Projektstöd

Allmänna arvsfonden har, enligt 5–7 § arvsfonslagen (1994:243), till ändamål att främja verksamhet av ideell karaktär till förmån för barn, ungdomar och personer med funktionsnedsättning. Stöd ur fonden ska i första hand lämnas till projekt som är nyskapande och utvecklande. De som kan erhålla stöd är organisationer som bedriver ideell verksamhet, men offentlig huvudman kan beviljas stöd för utvecklingsverksamhet om det finns särskilda skäl. Så kan till exempel en kommun beviljas stöd för att genomföra ett projekt. I sådana fall ställs särskilt höga krav på att projektet är nyskapande och bedrivs i nära samarbete med ideell förening. Stöd får inte ges till enskilda personer eller till vinstdrivande företag. Ett projekt kan enligt praxis beviljas stöd ur Allmänna arvsfonden under normalt högst tre år och en plan ska finnas över hur verksamheten eller metoden lever vidare efter projektets slut samt för hur projektets

erfarenheter tas till vara och sprids. För samtliga projekt tas beslut om stöd för ett år i taget.

Projekt som beviljas stöd ska kunna bidra till att berörda målgruppers villkor och förutsättningar förbättras och utvecklas. En bedömning görs i vilken utsträckning barn, ungdomar eller personer med funktionsnedsättning själva är delaktiga i planeringen och genomförandet av projektet. På samma sätt görs en bedömning av graden av nyskapande och utveckling i projektet. Syftet är att ge stöd till utvecklingsprojekt med hög grad av delaktighet från någon av fondens målgrupper och med potential att leva vidare efter det att det ekonomiska stödet ur fonden upphört.

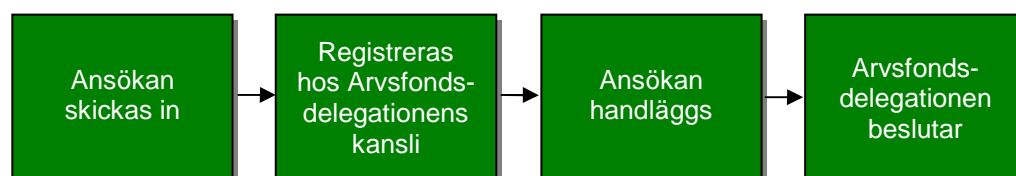
## Lokalstöd

Stöd kan även lämnas för del av kostnader för ny-, om-, eller tillbyggnad av lokaler och anläggningar. Verksamheten ska vara nyskapande på orten. Endast organisationer som bedriver ideell verksamhet kan beviljas lokalstöd. Stödet är villkorat på så sätt att det avskrivs under en tioårsperiod. Lokalen eller anläggningen ska ägas av den sökande föreningen eller hyras med långtidskontrakt. Om lokalen eller anläggningen används till annat ändamål än vad som överenskommit kan begäran om återbetalning ske. Den som beviljas stöd ska också bidra till finansieringen av projektet med en inte oväsentlig del. Under beredningen av sådana ansökningar hämtas alltid uppgifter in om tillgängligheten för personer med funktionsnedsättning. Inför samtliga beslut om bifall för lokalstödsansökningar äger en dialog rum med berörd kommun.

## Krav på redovisning

Varje mottagare av stöd ur Allmänna arvsfonden ska, senast det datum som anges i beslutet om stöd, lämna en skriftlig redovisning av projektarbetet till Arvsfondsdelegationen. Dessutom ska en ekonomisk redovisning för hur det beviljade beloppet har använts lämnas. Redovisningen ska vara bestyrkt av godkänd eller auktoriserad revisor. Redovisningen granskas och måste godkännas innan beslut om projektets nästkommande år kan fattas.

### Ansökningens väg



## Allmänna arvsfondens förvaltning

Allmänna arvsfonden förvaltas av Kammarkollegiet som en särskild fond. Kollegiet betalar ut beviljat stöd efter rekvisition. Kollegiets kapitalförvaltning ska tillgodose såväl behovet av en god direktavkastning som önskemålet om värdebeständighet. En tiondel av de medel som tillfallit fonden under ett år läggs till fonden. Det som sedan återstår får tillsammans med direktavkastningen delas ut.

Fondens bokförda värde uppgick den 31 december 2013 till 4 193 miljoner kronor, jämfört med 3 937 miljoner kronor året innan. Marknadsvärdet var vid samma tidpunkt 6 442 miljoner kronor, jämfört med 5 366 miljoner kronor föregående år (se tabell 1).

Fondens tillgångar är placerade i andelar i Kammarkollegiets svenska respektive utländska aktiekonsortier samt aktieindex- och räntekonsortierna. Vid 2013 års utgång var 27,6 procent placerade i det svenska aktiekonsortiet, 24,9 procent i det utländska aktiekonsortiet, 25,3 procent placerade i aktieindexkonsortiet, 20,9 procent i räntekonsortiet och 1,3 procent i likvida tillgångar.

**Tabell 1 – Fondens värdeutveckling (Mkr)**

<b>Bokfört värde</b>	<b>2013</b>	<b>2012</b>	<b>2011</b>	<b>2010</b>	<b>2009</b>
Tillgångar	4 532	4 192	3 370	3 149	2 806
Skulder	339	255	222	192	228
<b>Summa</b>	<b>4 193</b>	<b>3 937</b>	<b>3 148</b>	<b>2 957</b>	<b>2 578</b>
<b>Marknadsvärde</b>	<b>2013</b>	<b>2012</b>	<b>2011</b>	<b>2010</b>	<b>2009</b>
Tillgångar	6 781	5 621	5 149	5 656	4 754
Skulder	339	255	222	192	228
<b>Summa</b>	<b>6 442</b>	<b>5 366</b>	<b>4 927</b>	<b>5 464</b>	<b>4 526</b>

**Tabell 2 – Fondens marknadsvärderade tillgångar (Mkr)**

<b>Tillgångsslag</b>	<b>31 dec 2013</b>	<b>Netto köp/sälj</b>	<b>Direktavk. 2013</b>	<b>Värdeförändring</b>	<b>31 dec 2012</b>
Räntekonsortiet	1 418	127	47	-61	1 305
Svenska aktiekonsortiet	1 870	88	61	249	1 473
Utländska aktiekonsortiet	1 686	93	53	210	1 330
Aktieindexkonsortiet	1 714	2	59	202	1 451
Bankmedel	93	-	23	-	63
<b>Summa</b>	<b>6 781</b>	<b>310</b>	<b>243</b>	<b>600</b>	<b>5 621</b>

**Tabell 3 – Totalavkastning i Allmänna Arvsfondens portfölj (%)**

<b>Tillgångsslag</b>	<b>Avkastning 2013</b>	<b>Index 2013</b>	<b>Avkastning 2012</b>	<b>Index 2012</b>
Räntekonsortiet	2,3	1,8	4,6	3,1
Svenska aktiekonsortiet	25,8	26,3	18,0	16,8
Utländska aktiekonsortiet	26,0	25,7	9,0	8,7
Aktieindexkonsortiet	24,9	24,8	18,1	18,3
Bankmedel	0,1	0,9	0,8	0,9
<b>Genomsnitt</b>	<b>19,9</b>	<b>19,8</b>	<b>12,7</b>	<b>12,3</b>

Under år 2013 har innehavet i räntekonsortiet haft en avkastning på 2,3 (4,6) procent jämfört med index<sup>1</sup> 1,8 (3,1) procent. Räntekonsortiets avkastning i genomsnitt per år för den senaste femårsperioden var 3,9 procent jämfört med index 3,2 procent.

Innehavet i det svenska aktiekonsortiet har under 2013 haft en avkastning på 25,8 procent jämfört med index<sup>2</sup> 26,3 procent. Det svenska aktiekonsortiet bildades den 1

<sup>1</sup> OMRX Bond All 1-3 Years

<sup>2</sup> OMXS Cap Gross Index

januari 2012 genom avknoppning av den utländska delen från det tidigare aktiekonsortiet.

Innehavet i det utländska aktiekonsortiet har under 2013 haft en avkastning på 26,0 procent jämfört med index<sup>3</sup> 25,7 procent. Det utländska aktiekonsortiet bildades den 1 januari 2012 i form av den avknoppade utländska delen från det tidigare aktiekonsortiet.

Innehavet i aktieindexkonsortiet har under 2013 haft en avkastning på 24,9 (18,1) procent att jämföra med index<sup>4</sup> 24,8 (18,3) procent. Aktieindexkonsortiets avkastning i genomsnitt per år för den senaste femårsperioden var 7,4 procent jämfört med index 7,4 procent.

Föregående års goda börsutveckling – tillsammans med nettoinflöden – medförde att marknadsvärdet för arvsfondens kapital kunde upprätthållas. Den totala avkastningen uppnådde närmare 20 procent. Vid utgången av 2013 var det förvaltade kapitalet cirka 6,8 miljarder kronor.

Kollegiet lyckades dessutom skapa ett mervärde eftersom den aktiva avkastningen bidrog positivt det vill säga överpresterade mot jämförelseindex med cirka 0,1 procentenheter. Detta kan hänföras till en lyckosam allokering mellan tillgångsslag genom att aktier överviktats under året. Den riskjusterade avkastningen, mätt som informationskvot för hela förmögenhetsportföljen, har varit god.

Förvaltningen är sedan årsskiftet 2011/12 underställd Fonddelegationen. Förmögenheten har fördelats i en kassaportfölj som syftar till att hantera löpnade in- och utflöden samt en investeringsportfölj som syftar till att ge en långsiktigt god avkastning. Riktmärket för Arvsfondens placeringar, utöver en marginell kassaportfölj om 1 procent, är 75 procent i aktier, varav 25 procentenheter placeras i svenska aktiekonsortiet (AKS), 25 procentenheter i aktieindexkonsortiet (AKX) samt 25 procentenheter i utländska aktiekonsortiet. Portföljen innehåller dessutom 24 procent i räntekonsortiet (RK). Den höga aktieandelen är beslutad mot bakgrund av fondens långsiktiga placeringsinriktning.

Under året har fonden tillförts 792,6 (592,1) miljoner kronor från influtna arvsmedel och avkastning från kapitalförvaltningen. Utbetalningar av stöd för att främja ändamål och för administration av fonden har gjorts med 508,3 (505,4) miljoner kronor. Totalt fanns vid årsskiftet 2012/13 ett belopp uppgående till 1 336 miljoner kronor tillgängligt för Arvsfondsdelegationen att fatta beslut om under 2013. Året innan var motsvarande belopp 1 209 miljoner kronor.

## **När Arvsfonden får egendom**

### **Arv till fonden**

Om någon avlider utan att efterlämna make/maka eller närmare släktingar än kusiner får Arvsfonden egendomen i arv om egendomen inte testamenterats till någon annan och detta testamente godkänns av Kammarkollegiet för fondens räkning. Om den avlidne var änka eller änking tillfaller arvet Arvsfonden endast om det därutöver inte finns

---

<sup>3</sup> MSCI World Net (developed)

<sup>4</sup> OMXS 30 Cap Gross Index, justerat för etisk granskning



några arvsberättigade släktingar efter den först avlidne maken. En förutsättning är att dessa till exempel inte uteslutits från arv på grund av testamente eller att de inte tidigare fått ut vad de är berättigade till. Förutom genom arv kan fonden också få egendom genom bland annat förmånstagarförordnande i försäkringsavtal, gåva eller testamente.

### **God man förordnas**

När det inte finns någon annan arvinge än Allmänna arvsfonden när dödsfall inträffar, och fonden inte uteslutits från arv genom testamente ska Kammarkollegiet förordna en god man. Den gode mannen företräder fonden vid boutredningen och sköter det praktiska arbetet med dödsboet. Vidare står den gode mannen under kollegiets tillsyn. När boutredningen är klar redovisar den gode mannen sin förvaltning till Kammarkollegiet och betalar in de medel som finns kvar till fonden. Medlen tas upp i fondens redovisning vid den tidpunkt de betalas in till fonden.

### **Boet avvecklas**

Kammarkollegiet företräder Arvsfondens intressen och ser till att boet avvecklas på ett riktigt sätt. Under 2013 kom det in 1 602 arvsfondsärenden till kollegiet. I dessa fanns det ett testamente i 1 139 fall med begäran om att kollegiet skulle godkänna den avlidnes testamente till förmån för någon annan än fonden. De flesta testamentena godkändes av kollegiet. Antalet dödsbon där egendom, helt eller delvis, skulle avvecklas för Arvsfondens räkning uppgick till 587. Under 2013 kom det in 559 miljoner kronor netto till Arvsfonden.

### **Arv avstås**

En strävan är att avveckla berörda dödsbon så snabbt som möjligt så att likvida medel kommer Arvsfonden tillgodo och kan delas ut för dess ändamål. I vissa fall får arv eller försäkringsbelopp, som Arvsfonden fått, avstås till någon annan. Det får ske om det med hänsyn till uttalanden av arvlåtaren eller till andra särskilda omständigheter kan anses stämma överens med arvlåtarens yttersta vilja. Arv eller försäkringsbelopp får också avstås till arvlåtarens släkting eller någon annan person som har stått arvlåtaren nära, om det kan anses skäligt.

Vidare får arv som utgörs av egendom, vilken är av väsentlig betydelse från kulturhistorisk synpunkt eller från natur- eller kulturvårdssynpunkt, avstås till juridisk person som har särskilda förutsättningar att ta hand om egendomen på lämpligt sätt. Om det finns särskilda skäl får samtidigt till den som tar emot egendomen ett belopp av det arv, som tillfallit fonden, avstås för sådana omedelbara åtgärder som är nödvändiga för att bevara egendomen.

Under 2013 kom det in 98 ansökningar om avstående till Kammarkollegiet. En sådan ansökan ska ges in till kollegiet senast tre år efter dödsfallet eller efter det att arvet genom preskription tillfallit fonden. Kollegiet beslutar om avstående när värdet av den egendom som ansökan avser inte överstiger två miljoner kronor enligt bouppteckningen. I övrigt beslutar regeringen om avstående. Från och med 2014 kommer Kammarkollegiet att besluta om avstående, oavsett värde.

### **Kostnad för förvaltning och administration**

Allmänna arvsfonden används för att täcka Kammarkollegiets kostnader för förvaltning och administration av dödsboavveckling, hanteringen av återkravsärenden,

fondförvaltning och utbetalningar av projektmedel. På samma sätt används fonden för att täcka Arvsfondsdelegationens kostnader för handläggning av projektansökningar och projektredovisningar samt för controller-, kommunikations- och utvärderingsverksamhet.

**Tabell 4 – Förvaltnings- och administrationskostnader (Mkr)**

	2013	2012	2011	2010	2009
<b>Kammarkollegiet totalt</b>	<b>23,6</b>	<b>20,5</b>	<b>18,9</b>	<b>17,9</b>	<b>16,5</b>
Dödsboavveckling med mera	15,8	14,3	12,8	12,0	11,6
Fondförvaltning	7,4	5,4	5,3	5,1	4,2
Utbetalning av beviljat stöd	0,4	0,8	0,8	0,8	0,7
<b>Arvsfondsdelegationen totalt</b>	<b>31,8</b>	<b>29,7</b>	<b>27,6</b>	<b>26,9</b>	<b>24,6</b>
Personalkostnader	16,6	14,4	13,9	14,2	13,1
Förvaltningskostnader	7,7	7,2	6,4	3,9	6,0
Verksamhetsspecifika kostnader	7,5	8,1	7,3	8,7	5,5
<b>Totalt förvaltnings- och administrationskostnader</b>	<b>55,4</b>	<b>50,2</b>	<b>46,5</b>	<b>44,8</b>	<b>41,1</b>

De ökade förvaltningskostnaderna för Arvsfondsdelegationen de senaste åren beror på den förstärkning av Arvsfondsdelegationens kansli som genomförts successivt under perioden. Förstärkningen har följt en i Regeringskansliet väl förankrad och genomtänkt strategi, till följd av de förändringar som regering och riksdag beslutade om gällande Arvsfondsdelegationen under 2003/04.

Under en lång rad av år har de medel som gjorts disponibla för Arvsfondsdelegationen att fatta beslut om ökat. Ökningen hänför sig dels till avvecklingen av dödsbon och dels direktavkastningen från förvaltningen av Allmänna arvsfonden. För att i motsvarande mån öka volymen av beviljade projektmedel till landets ideella organisationer har fler handläggare anställts på kansliet. Målsättningen har varit att med bibehållen kvalitet i handläggningen bevilja mer projektmedel än tidigare. Samtidigt har kommunikationsverksamheten förstärkts och effektiviserats. Detta för att få in fler ansökningar som kan leda till bifall. En utvärderingsverksamhet har byggts upp och etablerats i enlighet med en strategi som stämts av med Regeringskansliet och i enlighet med Arvsfondslagens utformning. Dessa tre förstärkningar har sammantaget bidragit till ökningen av verksamhetens driftskostnader sedan 2004.

Under 2011 lanserade Arvsfondsdelegationen en community, det vill säga ett socialt forum på nätet för arvsfondsprojekt och deras intressenter. Syftet är dels att sprida erfarenheter från och mellan projekten och dels att göra Arvsfondsdelegationens verksamhet mer transparent för allmänheten, föreningslivet, media och övriga intressenter. Under 2012 inrättades en controllerfunktion som dels ansvarar för att ge projekten och handläggarna stöd i ekonomiska frågor och dels att förbättra kontrollen av projektmedlens användning. Controllerfunktionen förstärktes ytterligare under 2013, vilket har möjliggjort en högre nivå av preventivt arbete och därigenom minska risken för oegentligheter.

Mätt som andel av beslutade projektmedel uppgick driftskostnaderna för Arvsfondsdelegationen under 2013 till 5,5 procent, vilket är lägre än de tre senaste åren. Tabell 5 visar utvecklingen av driftskostnaderna i förhållande till beslutade projektmedel.

**Tabell 5 – Arvsfondsdelegationens driftskostnader i förhållande till beslutade projektmedel (%)**

	2013	2012	2011	2010	2009
Andelen driftskostnader	5,5	5,9	5,6	5,8	4,9

Trots att driftskostnaderna för Arvsfondsdelegationen har ökat kontinuerligt under perioden har andelen driftskostnader i förhållande till beslutade projektmedel hållits på en låg nivå. Förklaringen är att volymen beslutade projektmedel har ökat i minst samma procentuella takt som driftskostnaderna.

När regeringen vid tidigare tillfällen har beslutat om särskilda satsningar med medel ur Allmänna arvsfonden och beslutat att ställa arvsfondsmedel till förfogande för annan myndighet har 10 procent avsatts för motsvarande kostnader. Driftskostnaderna för Arvsfondsdelegationen är således låga i förhållande till de medel som myndigheten beslutar om. Driftskostnaderna är även låga om man jämför Arvsfondsdelegationen med andra relevanta projektstödande verksamheter.

En annan intressant indikator kan vara driftskostnaderna i förhållande till antalet beslut angående projektansökningar som fattas. I tabell 6 visas utvecklingen av dessa enhetskostnader över tid. I kostnaderna ingår samtliga driftskostnader, d.v.s. även kostnaderna för Kammarkollegiets overhead, kommunikation, utvärdering m.m. Som beslut räknas även godkännandet av projektens redovisningar.

**Tabell 6 – Arvsfondsdelegationens driftskostnader per beslut (kr)**

	2013	2012	2011	2010	2009
Driftskostnader per beslut	20 300	19 400	15 500	14 800	12 200

Denna indikator visar att driftskostnaderna i förhållande till antalet beslut ökat över tid. Ökningen har till del att göra med att projekten i genomsnitt blivit större och därmed något mer komplicerade. Till del har det att göra med att beslutsunderlagen som tas fram blivit allt mer genomarbetade och att beslutsunderlaget till delegationen därmed håller högre kvalitet. Detta har varit möjligt beroende på att antalet ansökningar varit relativt lågt de senaste två åren och att handläggarna då kunnat lägga ner mer tid per inkommen ansökan.

## FÖRDELNING AV STÖD ÅR 2013

Under år 2013 inkom det 1 876 ärenden till Arvsfondsdelegationen, vilket är en tydlig ökning jämfört med året innan. Ökningen hänförs till såväl ett ökat antal inkomna ansökningar som redovisningar. De ökade kommunikationsåtgärder som genomförts under andra halvåret 2012 och hela året 2013 har därmed bevisligen gett effekt i form av ett ökat antal inkommande projektansökningar. Det ökade antalet inkomna redovisningar förklaras till en del av att tidigare inkomna redovisningar inte fångats upp i statistikinsamlingen. Ett antal redovisningar har i praktiken kommit in redan under tidigare år, men i tabell 7 redovisas de som har kommit in under 2013. Den egentliga ökningen av antalet redovisningar är således något mindre än vad som anges i tabellen. Det bör påpekas att ärenden som rör barn och ungdomar med funktionsnedsättning hänförs till kategorierna barn respektive ungdom i tabell 7. Under kategorin *Inte fondens målgrupper* ingår även ärenden från enskilda personer.

**Tabell 7 – Inkomna ärenden till Arvsfondsdelegationen (st)**

<b>Inkomna ärenden</b>	<b>2013</b>	<b>2012</b>	<b>2011</b>	<b>2010</b>	<b>2009</b>
Barn	489	346	413	407	522
Ungdom	801	770	844	935	1 002
Personer med funktionsneds.	475	399	395	450	477
Inte fondens målgrupper	111	81	57	105	151
<b>Totalt</b>	<b>1 876</b>	<b>1 596</b>	<b>1 709</b>	<b>1 897</b>	<b>2 152</b>
<b>Fördelade på</b>	<b>2013</b>	<b>2012</b>	<b>2011</b>	<b>2010</b>	<b>2009</b>
Ansökningar	1 295	1 175	1 240	1 425	1 635
Övrigt ärende	45	29	25	32	23
Redovisningar	536	392	444	440	413
<b>Totalt</b>	<b>1 876</b>	<b>1 596</b>	<b>1 709</b>	<b>1 897</b>	<b>2 152</b>

## Antal beslut tagna av Arvsfondsdelegationen

Under 2013 har sammanlagt 1 197 beslut fattats. Det är en ökning med ett par procent jämfört med året innan.

**Tabell 8 – Beslut tagna av Arvsfondsdelegationen (exklusive redovisningar) (st)**

	<b>2013</b>	<b>2012</b>	<b>2011</b>	<b>2010</b>	<b>2009</b>
Bifall	386	398	426	415	447
Avslag	685	692	827	1 017	1 128
Övriga ärenden	126	77	39	32	66
<b>Totalt</b>	<b>1 197</b>	<b>1 167</b>	<b>1 292</b>	<b>1 464</b>	<b>1 641</b>

## Fördelningen av antalet bifall och avslag

I tabell 9 redovisas antalet bifalls- respektive avslagsbeslut under åren. Eftersom vissa projekt omfattas av mer än ett beslut under samma år är antalet bifallsbeslut något högre än antalet projekt som fått stöd.

Tabell 9 – Fördelning av antalet bifall och avslag (st)

<b>Bifall</b>	<b>2013</b>	<b>2012</b>	<b>2011</b>	<b>2010</b>	<b>2009</b>
Barn	108	90	106	86	93
Ungdom	178	203	206	204	213
Personer med funktionsnedsättning	100	105	114	125	141
<b>Antal projekt</b>	<b>386</b>	<b>398</b>	<b>426</b>	<b>415</b>	<b>447</b>
<b>Avslag</b>	<b>2013</b>	<b>2012</b>	<b>2011</b>	<b>2010</b>	<b>2009</b>
Barn	175	139	203	263	295
Ungdom	295	334	415	520	529
Personer med funktionsnedsättning	156	153	168	165	184
Inte fondens målgrupper	59	66	41	79	120
<b>Totalt antal avslag</b>	<b>685</b>	<b>692</b>	<b>827</b>	<b>1 017</b>	<b>1 128</b>

Arvsfondsdelegationen har beslutat avslå 685 ansökningar. Orsakerna till avslag har bland annat varit att projekten inte bedömts vara tillräckligt nyskapande, att ansökan kommit från offentlig huvudman utan samarbete med ideell organisation eller avsett verksamhet som redan finns som reguljär verksamhet. Andra ansökningar har avslagits på grund av att de avsett kostnader för enstaka arrangemang, att de gällt internationell verksamhet eller att ansökan kommit från enskilda personer eller nystartade föreningar.

I genomsnitt har hela 36 procent av ansökningarna beviljats stöd under 2013. Det är den näst högsta bifallsfrekvensen under modern tid. Om fortsättningsansökningarna, för projektens andra och tredje år, exkluderas och bifallsfrekvensen beräknas för enbart nya ansökningar uppgår den till 22 procent. Det är den högsta bifallsfrekvensen i modern tid.

Tabell 10 – Andel bifall ( antal bifall / (antal bifall + antal avslag) ) (%)

	<b>2013</b>	<b>2012</b>	<b>2011</b>	<b>2010</b>	<b>2009</b>
Bifallsfrekvens (%)	36	37	34	29	28

## Redovisningar

Arvsfondsdelegationen fattar projektbeslut för ett år i taget. Innan en fortsättningsansökan kan beviljas ska därför föregående års projektredovisning godkännas. Detta görs i samband med att ansökan för nästkommande år beslutas. Även projektens slutredovisningar granskas. Under 2013 har totalt 372 redovisningar granskats och godkänts.

Tabell 11 – Godkända redovisningar (st)

	<b>2013</b>	<b>2012</b>	<b>2011</b>	<b>2010</b>	<b>2009</b>
Godkända redovisningar	372	362	447	349	373

## Översiktlig beskrivning av hur medlen ur Allmänna arvsfonden har disponerats

Projekten har ofta sammansatta syften och omfattar många gånger flera av Arvsfondens målgrupper. I den statistik som redovisas har projekten kategoriserats utifrån dess huvudsakliga inriktning.

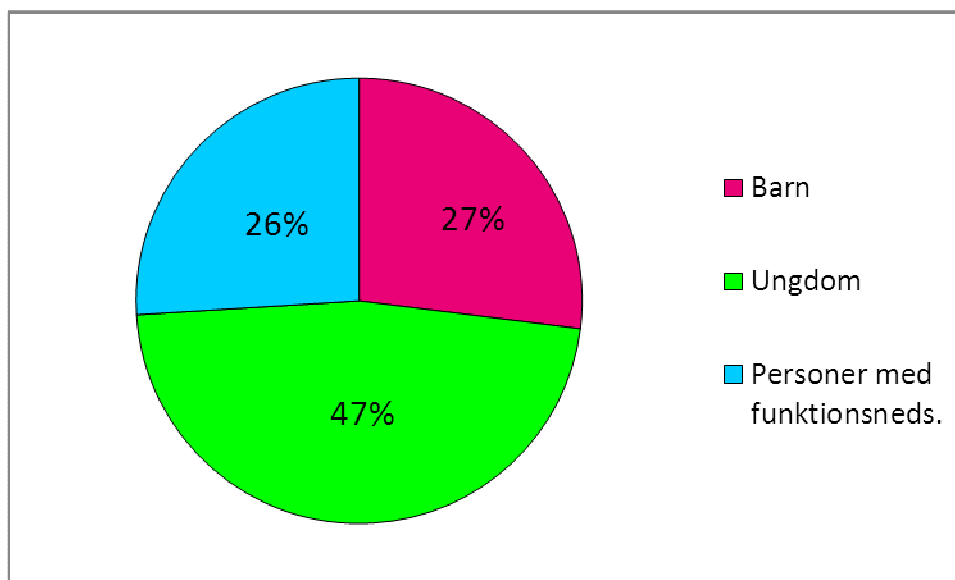
Under året har 546 miljoner kronor fördelats till projekt efter ansökan till Arvsfundsdelegationen. Det är den största summa i Arvsfondens historia. Av dessa medel utgör 86 miljoner kronor lokalstöd och 460 miljoner kronor projektstöd. Tabell 12 visar utvecklingen av det stöd som beslutats av Arvsfondsdelegationen.

**Tabell 12 – Utveckling av fördelningen av stöd (Mkr)**

	2013	2012	2011	2010	2009
Fördelning av stöd	546	477	469	434	478

Diagram 1 visar totala fördelningen av beslutade medel per målgrupp som andelar av totalen. Jämfört med förra året har andelen medel som fördelats till målgruppen barn ökat något i förhållande till övriga målgrupper. Det bör i detta sammanhang nämnas att projekt som riktar sig till barn med funktionsnedsättning och ungdomar med funktionsnedsättning redovisas under rubriken barn respektive ungdom.

**Diagram 1– Fördelning av beslutade medel per målgrupp under 2013 (totalt 546 miljoner kronor) (%)**

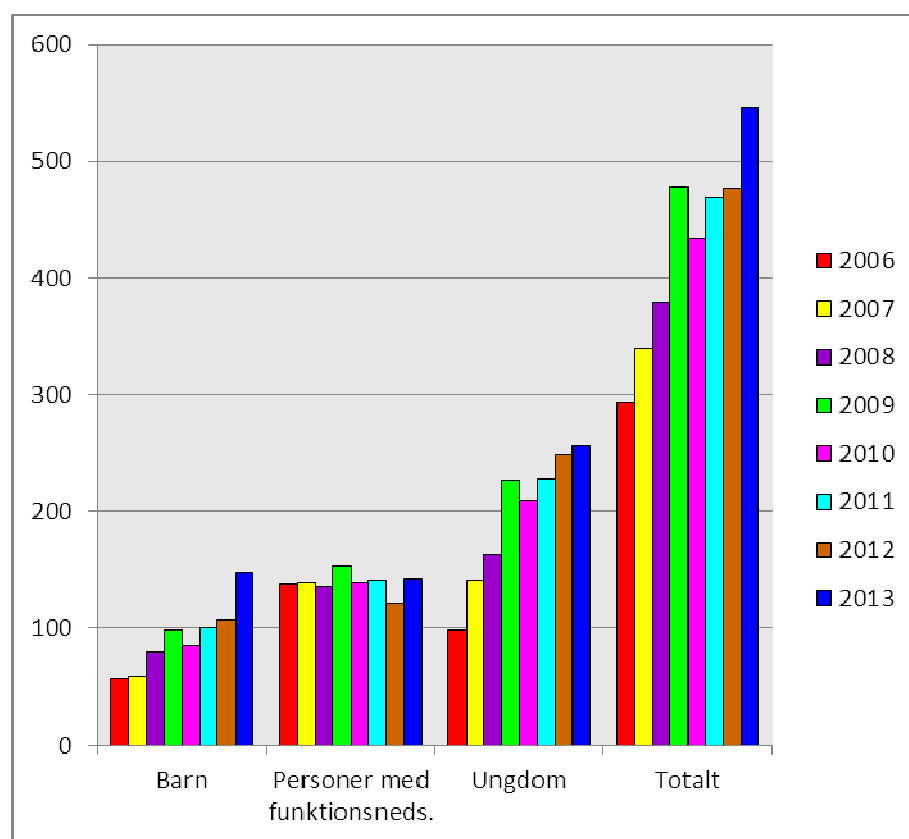


Under perioden 2006-2013 har volymen projektmedel som beslutats av Arvsfondsdelegationen ökat med drygt 85 procent. Jämfört med 2004, när Arvsfondsdelegationen blev en från Regeringskansliet fristående nämndmyndighet, är ökningen 110 procent.

Under 2013 beslutades om drygt 148 miljoner kronor till barnprojekt. Det är den högsta nivån i Arvsfondens historia. Vad gäller målgruppen ungdomar var nivån på beslutade medel 256 miljoner kronor. Även det är den högsta nivån någonsin. För målgruppen personer med funktionsnedsättning ligger volymen beslutade medel under året på 142 miljoner kronor, vilket är mer än 20 miljoner kronor högre än föregående år och den näst högsta summan någonsin.

Om projekt som rör barn och ungdomar med funktionsnedsättning räknas in under rubriken personer med funktionsnedsättning uppgår den totala volymen beslutade projektmedel till den målgruppen till drygt 417 miljoner kronor, eller 40 procent av det totala belopp som utbetalades i projektmedel under 2013.

**Diagram 2 – Beviljade medel per målgrupp 2006-2013 (Mkr)**



## Redovisning av beviljade medel per målgrupp

Arvsfondsdelegationen har två stödformer. Den dominerande stödformen är projektstöd, som innebär att föreningen erhåller stöd för ett projekt under normalt sett högst tre år. Den andra stödformen är lokalstöd, vilket innebär att en förening kan erhålla stöd för ny-, om- och tillbyggnad av en lokal eller anläggning som behövs för att driva en nyskapande och utvecklande verksamhet. I detta avsnitt redovisas översiktligt projekt- och lokalstödsmedel som Arvsfondsdelegationen fattat beslut om. Om inget

annat anges gäller redovisning båda stödformerna.

### Målgruppen barn

Under 2013 beslutade Arvsfondsdelegationen om fördelning av nästan 148 miljoner kronor till projekt med målgruppen barn enligt tabell 13. Det innebär en ökning med 42 miljoner kronor eller 40 procent jämfört med 2012. Den största ökningen hänför sig till ändamålet fritid/idrott. Även antalet projekt med barn som målgrupp ökade tydligt jämfört med året innan.

**Tabell 13 – Verksamhet till förmån för barn under 12 år (Tkr)**

Projektändamål	Antal projekt	Summa, Tkr
Fritid/idrott	27	41 158
Familjestöd	16	22 062
<i>Fördel barn!</i> (särskild satsning)	19	21 265
Kultur	10	14 179
Demokrati och delaktighet	8	12 705
<i>Egen kraft!</i> (särskild satsning)	5	11 746
Information/utbildning	9	10 953
Förebyggande av brott, våld och mobbing	3	3 773
Barn i utsatta situationer	3	2 772
Psykisk ohälsa	4	2 701
Integration	2	2 445
Bemötande	1	1 065
Arbete/sysselsättning	1	1 012
<b>Totalt</b>	<b>108</b>	<b>147 836</b>

### Målgruppen ungdomar

Under 2013 fattade Arvsfondsdelegationen beslut om 256 miljoner kronor till projekt med målgruppen ungdom (se tabell 14). Jämfört med föregående år innebär det en ökning med 7 miljoner kronor. Den största ökningen jämfört med 2012 hänförs till ändamålet demokrati och delaktighet. Antalet projekt med ungdomar som målgrupp har minskat något jämfört med föregående år.



Tabell 14 – Verksamhet till förmån för ungdomar 12-25 år (Tkr)

Projektändamål	Antal projekt	Summa, Tkr
Fritid/idrott	27	43 434
Förebygga brott, våld och mobbing	21	37 660
Demokrati och delaktighet	26	37 459
Kultur	25	31 339
<i>Vi deltar!</i> (särskild satsning)	22	21 092
Arbete/sysselsättning	10	17 261
Information/utbildning	8	11 264
Psykisk ohälsa	8	10 093
Jämställdhet/könsroller	7	9 216
Integration	6	8 205
<i>Fördel barn!</i> (särskild satsning)	3	7 205
Ungdomar i utsatta situationer	2	4 839
Drogförebyggande	3	4 449
Familjestöd	5	4 421
<i>Egen kraft!</i> (särskild satsning)	4	4 323
Hjälpmedel	1	4 030
<b>Totalt</b>	<b>178</b>	<b>256 290</b>

### Målgruppen personer med funktionsnedsättning

Under 2013 beslutade Arvsfondsdelegationen om fördelning av 142 miljoner kronor till projekt med målgruppen personer med funktionsnedsättning (se tabell 15). Det är en ökning med 20 miljoner kronor, eller 16 procent, jämfört med 2012. Ökningen kan till mycket stor del tillskrivas den särskilda satsningen Egen kraft. Antalet projekt med personer med funktionsnedsättning har minskat något jämfört med året innan.

Även om inte äldre är en utpekad målgrupp för Arvsfonden finns det varje år ett antal arvsfondsprojekt som avser personer med funktionsnedsättning som kommit upp en bit i åldern. Utöver detta omfattas äldre personer av många projekt inom målgruppen. Det beror på att demens, Alzheimers sjukdom, synnedsättning, hörselnedsättning, rörelsenedsättning och många andra funktionsnedsättningar är vanligast förekommande i högre åldrar. Ett exempel på ett projekt som riktar sig till äldre är Glädjeverkstan, som under året erhöll stöd för sitt andra år av projektet Clown i demensvården. Syftet med projektet är främst att ta kulturen till den äldres boendemiljö när den äldre inte längre kan ta sig till kulturen. Målsättningen är att bredda kulturutbudet och öka välbefinnandet för målgrupperna genom att personer över 65 år med demenssjukdomar upplever glädje i stunden och får en förbättrad livskvalitet. Föreningen samarbetar med bland annat fyra olika demensboenden i Stockholm samt Demensförbundet och projektet har fallit mycket väl ut enligt de medverkande.

**Tabell 15 – Verksamhet till förmån för personer med funktionsnedsättning (Tkr)**

<b>Projektändamål</b>	<b>Antal projekt</b>	<b>Summa, Tkr</b>
<i>Egen kraft!</i> (särskild satsning)	25	38 095
Demokrati och delaktighet	16	19 388
Fritid/idrott	15	18 288
Arbete/sysselsättning	7	12 971
Kultur	6	10 333
Information/utbildning	7	9 780
Psykisk ohälsa	6	8 478
Förebygga brott, våld och mobbing	3	5 156
Jämställdhet/könsroller	2	3 630
Familjestöd	2	3 537
<i>Vi deltar!</i> (särskild satsning)	2	3 251
Rehabilitering	3	2 904
Tillgänglighet	1	2 224
Kost och motion	1	1 847
Hjälpmedel	2	1 365
<i>Fördel barn!</i> (särskild satsning)	1	269
Bemötande	1	247
<b>Totalt</b>	<b>100</b>	<b>141 762</b>

## **Geografisk fördelning av beviljade medel**

Drygt 70 procent, 383 miljoner kr, av de medel som beslutades under 2013 gick till lokala och regionala projekt. Det är i princip samma andel som förra året. Resterande medel gick till nationella projekt. Exempel på nationella projekt är barn- och ungdomsprojekt som samarbetar med kulturinstitutioner över hela landet eller en nationell funktionshindersorganisation som tagit fram en utbildningsstrategi för personer som har neuropsykiatriska funktionsnedsättningar.

Mätt i antal är 73 procent (283 stycken) av beviljade projekt av lokal eller regional natur, medan resterande projekt utgörs av nationella projekt. Som de senaste åren erhöll projekt i samtliga län bifall under året. Flest ansökningar kommer från föreningar i storstadsområdena, vilket är naturligt eftersom där också finns högst antal föreningar och personer. Föreningar i storstadsområdena är också de som fått flest bifall och flest avslag på inkommande ansökningar. Tabell 16 redovisar den länsvisa fördelningen av medel ur Arvsfonden. Tabellen visar endast de lokala och regionala projekten. De nationella projekten är inte medräknade. Noterbart är att Arvsfonden finansierar hela 16 projekt i Västerbotten och att inget län har färre än fyra projekt.

Tabell 16 – Regional fördelning av beviljade medel till lokala och regionala projekt (st)

Län	Antal beviljade ansökningar	Summa, Tkr
Stockholm	67	99 108
Västra Götaland	42	56 862
Skåne	33	43 713
Västerbotten	16	25 374
Kronoberg	14	18 165
Uppsala	10	14 749
Örebro	10	11 956
Gävleborg	6	11 653
Kalmar	9	10 947
Östergötland	12	10 548
Jämtland	5	9 530
Västernorrland	5	9 524
Värmland	7	9 240
Dalarna	6	9 104
Västmanland	7	8 027
Halland	6	7 562
Södermanland	7	7 070
Jönköping	5	6 748
Blekinge	5	5 424
Norrbottn	7	4 801
Gotland	4	2 797
<b>Totalt</b>	<b>283</b>	<b>382 902</b>

### Projekt inom de prioriterade områdena

I det följande presenteras översiktligt projekt inom de åtta områden regeringen angivit som prioriterade i sin skrivelse till riksdagen. I tabell 17 framgår att nästan 526 miljoner kronor av beslutade medel har gått till projekt inom de av regeringen prioriterade områdena. Det motsvarar 96 procent av de medel Arvsfondsdelegationen beslutade om under 2013. Sett till antalet var 370 av de projekt som beslutades under året inom de prioriterade områdena. Även det motsvarar 96 procent av samtliga projekt.

**Tabell 17 – Projektfördelning inom de prioriterade områdena (st)**

<b>Prioriterade områden</b>	<b>Antal projekt</b>	<b>Summa, Tkr</b>
Främjande av psykisk och fysisk hälsa	115	163 592
Demokrati/delaktighet	104	143 755
Delaktighet i kulturlivet	50	69 614
Motverka våld, trakasserier och mobbing	27	44 988
Föräldrastöd och främjande av ett starkt föräldraskap	31	40 738
Deltagande i arbetsmarknaden	22	35 215
Information och tillämpning av FN:s barnkonvention	16	20 832
FN:s konvention om rättigheter för personer med funktionsnedsättning	5	6 896
<b>Totalt</b>	<b>370</b>	<b>525 630</b>

I det följande redovisas ett exempel på beviljat projekt per prioriterat område.

### **Delaktighet i kulturlivet**

#### **Ungdomar håller drömmen vid liv**

Under tre års tid vill Stockholms Gospel utarbeta en modell där unga med hjälp av gospelsången som metod och verktyg formulerar sina framtidsdrömmar. Man vill inspirera ungdomar att identifiera och reagera på problem som finns i vår samtid. Projektet syftar även till att ungdomar ska bli uppmärksammade om hur man kan bemöta varandra på ett tolerant och respektfullt sätt, oavsett hudfärg, religion, sexuell läggning eller musiksmak. Målgruppen är framförallt elever i åk 9 samt delvis konfirmandgrupper runt om i Sverige.

Tre färdigutbildade ungdomsledare är tänkt att utbilda totalt femton nya ungdomsledare för att dessa i sin tur under tre år ska nå cirka 3 000 ungdomar. Ungdomsledarna har tillsammans med skolungdomarna i de pilotprojekt som genomförts 2011, utformat visionen för projektet. Där har nya idéer och upplägg testas för att utforma ramverket till arbetsprocessen på respektive skola framöver. Förebilden är Martin Luther King och hans tal ”I have a dream”. Hans tankar ska förflyttas till dagens ungdomars musik, deras tankar och aktuella händelser lokalt/världen. Skolorna arbetar olika länge med dessa ingredienser och förbereder sitt deltagande innan förställningen. Efter projekttiden är det tänkt att Stockholm Gospel med hjälp av det framtagna metodmaterialet ska fortsätta att driva projektet med hjälp av bland annat Rektorsakademien och sitt uppbyggda nätverk av skolor runt om i Sverige

### **Motverka våld, trakasserier och mobbing**

#### **Kraftkällan**

Syftet med projektet som KRIS (Kriminellas Revansch i Samhället) i Göteborg driver är att starta upp ett program för unga kvinnor, 18-26 år, som har en önskan om en förändrad livsstil, fri från alkohol/droger och kriminalitet. Målet är att starta upp ett motivationsboende för den målgrupp som oftast är utsatta för våld i nära relationer med en närstående med bakgrund i gängkriminalitet. Förutom motivationsprogram med placering på boendet eller dagverksamhet för de unga kvinnor som inte har möjlighet att flytta till boendet så ska man även erbjuda deras barn en plattform där de får möjlighet

att delta i öppet hus och stödgrupper. I samband med detta kommer man att erbjuda mammorna verktyg för att stärka sitt föräldraskap tillsammans med en rad organisationer och myndigheter som är med i projektet som samarbetspartners.

## **FN:s konvention om rättigheter för personer med funktionsnedsättning**

### **Assistanstips**

Stiftelsen Independent Living driver projektet att på en webbsida samla och dokumentera användbara tips och metoder som assistansanvändare och assistenter under åren tillsammans har utvecklat för att underlätta vardagsaktiviteter och medmänskliga relationer. De tips som läggs in på webbsidan (Assistanstips) ska vara beprövade och vara av mer bestående karaktär. Tipsen ska stödja assistansanvändare i sin arbetsledarroll och hjälpa användarna att på ett bra sätt kunna delta i familje- och samhällslivet. På sidan ska det även finnas exempel på metoder och knep som kan förbättra assistenternas arbetsmiljö. De goda tipsen och råden ska inhämtas från erfarna assistenter och från assistansanvändare. Målsättningen är att Assistanstips ska ses som en tipsbank där man kan hitta flera tips och råd om olika metoder och modeller som visat sig fungera för andra assistansanvändare och assistenter. Med hjälp av dessa råd kan assistansanvändare och assistenter pröva sig fram för att hitta den metod som passar bäst. Nationellt projekt.

## **Information och tillämpning av FN:s barnkonvention**

### **Förskolebarn med annat modersmål än svenska**

Youth Kids Internationals projekt är att ta fram ett program som riktar sig emot förskolebarn och föräldrar med utländsk bakgrund. Tillsammans med barn, föräldrar och pedagoger ska metoder och ett läromedel som kan användas i förskolan och eller i hemmet tas fram. Projektets mål är att den nya metoden ska aktivera och engagera barnens föräldrar i modersmålsundervisningen utöver att vara ett lärofyllt och roligt redskap för barnen. Genom att ha ett bra och utvecklat modersmål kommer barnen enklare att kunna ta till sig ett andraspråk och det ska ske genom lek och samspel med föräldrarna.

## **Föräldrastöd och främjande av ett stärkt föräldraskap**

### **Samordnat familjestöd på Järvafältet**

Stärka invandrar föräldrar i deras föräldraroll i enlighet med deras egna önskemål, nå minst 480 invandrade föräldrar med föreläsningar, ledarutbildningar och studiecirklar, anordna en inledande och avslutande konferens i samarbete med Rädda barnen, Röda korsets medlemmar, etniska föreningar samt föräldraföreningar i Järvaområdet. Vill nå även svårnådda föräldrar och inte bara nyanlända utan alla som önskar och har behov av stöd i sin föräldraroll. Minst 30 studiecirklar 2012 med minst 180 föräldrar, cirka 10 föreläsningar med cirka 300 personer. Genom konferenser och föreläsningar nå de som arbetar med målgruppen. Projektet räknar med att nå minst 480 föräldrar i olika utbildningsinsatser. Samarbetsprojekt mellan Röda Korset, folkrättskretsen, Eritreanska föreningen Kista-Husby-Akalla, Husby föräldraförening.

## **Demokrati och delaktighet**

### **Låt Stå-Antirasism på schemat**

Projektet syftar till att utveckla nya metoder och verktyg för aktivt arbete mot rasism, främlingsfientlighet och diskriminering i högstadieskolor och gymnasier. Projektet kommer att ta fram ett läromedel som kan användas på skoltid. Lärare och elever från ett antal skolor kommer att vara delaktiga i processen med att ta fram läromedlet. Metoden för projektets arbete i skolorna går ut på att kombinera ny förståelse och ökade kunskaper med praktiskt görande – att inte enbart identifiera problem utan också göra eleverna till en del av lösningen genom att de genomför egna projekt för att påverka det de själva identifierat som brister i likabehandlingsarbetet. Samtidigt ska lärare stärkas och stödjas i att själva hantera, bemöta och förebygga uttryck av rasism i klassrummen. Projektet kommer att utveckla en interaktiv plattform på internet för att samla läromaterialet och erfarenheter från olika lokala skolprojekt samt möjliggöra interaktion mellan elever och lärare vid olika medverkande skolor. Genom samarbetet med Mångkulturellt Centrum (MKC) i Botkyrka tar projektet avstamp i den senaste forskningen för att utveckla nya metoder för aktivt arbete mot rasism, främlingsfientlighet och diskriminering. Projektet genomförs år 1 i Vellinge och Botkyrka och ska spridas brett år 2 och 3. Nationellt projekt.

## **Främjande av fysisk och psykisk hälsa**

### **En väg framåt**

Syftet är att utveckla en stödverksamhet för universitetsstudenter som lider av psykisk ohälsa. Projektet ska erbjuda den sociala stöd och den struktur som deltagarna behöver för att kunna genomföra sina studier och sedan klara att ge sig ut i arbetslivet utan skadad självkänsla. Projektet räknar med att ha 20 studenter deltagare per termin. Studenterna rekryteras i samarbete med studenthälsan, studievägledning, studentkårerna som är knutna till Lunds universitet. Deltagarna erbjuds handledning och studieplats samt en social plattform i Fontänhusets lokaler.

## **Ökat tillträde till arbetsmarknaden**

### **FC Ibra**

Detta projekt syftar till att arbetsqualificera minst 30 ungdomar, 19-25 år, som befinner sig allra längst bort från arbetsmarknaden och som är synnerligen svåra att nå med befintliga insatser. De ska bryta ett negativt beteende till att bli positiva förebilder, som tar ansvar för sin stadsdel. Detta sker genom att de deltar i en så kallad coop-utbildning, det vill säga varvar arbete med studier, vilket leder till gymnasiekompetens, yrkesexamen och arbetslivserfarenhet. Vid projektets slut ska de ha ett CV med 3 års arbetslivserfarenhet och referenser, gymnasieutbildning via folkhögskola eller komvux. Därtill ska de också engagera och påverka områdets yngre i positiv riktning som goda förebilder och framförallt fånga upp dem som befinner sig i riskzon. Arbetet utförs både på stadsdelens hög- och mellanstadieskolor och som fält/fritidsarbete inom stadsdelen på kvällar och helger, vilket omfattar cirka 500 ungdomar. Vid projektets slut ska konceptet finnas i alla stadsdelar i Borås.

## Arvsfondens stöd fördelat per organisationskategori

Ansökningarna till Arvsfonden kommer från ett brett spektra av organisationer och föreningar runt om i landet. Allt ifrån stora etablerade och välkända intresseorganisationer till små lokala idrottsföreningar. Trots att det inte helt går att renodla en kategori görs ändå ett försök till kategorisering för att få en bild av vilka organisationer och föreningar som beviljas medel ur Arvsfonden.

Antalet idrottsorganisationer som beviljats medel fortsätter att öka och har mer än tredubblats sedan 2007 och är likt föregående år den kategori organisationer som erhållit flest bifall. Majoriteten av projekten är lokalstöd, vilket sannolikt hänger samman med den lokalstödssatsning som lanserades under 2012. Idrottsföreningarna som fått stöd avser främst att utöka sina verksamheter med flera aktiviteter och att nå nya målgrupper, bland annat personer med funktionsnedsättning. Flera organisationer uppger också mer övergripande mål med sin idrottsverksamhet som exempelvis integration, att motverka droganvändning och mobbing, hjälpa unga ut i arbetslivet och bättre matematikkunskaper.

De senaste åren har antalet ansökningar från funktionshindersorganisationer minskat stadigt och därmed också antalet projekt. Glädjande nog har nu den trenden brutits och antalet projektansökningar från funktionshindersorganisationer ökade något under 2013 jämfört med 2012. Funktionshinderorganisationerna är, precis som förra året, den organisationskategori som erhållit näst mest stöd ur Arvsfonden. Det är också fortfarande så att en relativt hög andel av de projektansökningar som inkommer från funktionshindersorganisationer får bifall. Projekten handlar till stor del om att skapa arenor och mötesplatser för att personer med funktionsnedsättning ska kunna få ökat inflytande och bli delaktiga i samhället. Ett återkommande teman i flera projekt är att hitta vägar som leder till ökat tillträde till arbetsmarknaden samt främjande av psykisk och fysisk hälsa. Endast ett av projekten har ett genusperspektiv och ett projekt vänder sig till personer med annan etnisk bakgrund. Värt att nämna är att funktionshindersorganisationer är med som medsökande eller samarbetspartner i ett mycket stort antal projekt finansierade ur Arvsfonden.

Antalet ansökningar från organisationer bildade på etnisk grund ligger kvar på en relativt låg nivå. Organisationerna har beviljats medel för verksamheter som rör identitetsarbete och information om det svenska samhället. Fyra av projekten drivs av somaliska organisationer och en av en samisk förening. Det bör tilläggas att det även finns organisationer bildade på etnisk grund inom de andra organisationskategorierna i tabell 18. Som exempel kan nämnas sverigefinska, samiska, romska och serbiska ungdomsföreningar. Om dessa föreningar medräknas har nio föreningar bildade på etnisk grund erhållit stöd ur Arvsfonden under 2013.

Tabellen visar vilken typ av organisation som står som ansvarig projektägare för de projekt som fick finansiering ur Arvsfonden under 2013. I varje projekt finns det dock ett antal andra organisationer som medverkar som medsökande eller samarbetspartner. Mer än 80 procent av projekten är konkreta samarbeten mellan ideella organisationer och offentliga aktörer såsom skolor, fritidsförvaltningar, sjukhus, socialtjänsten kriminalvården m.m. Observera att tabellen visar antalet enskilda organisationer som erhållit stöd och inte antalet projekt. Vissa organisationer har under året fått stöd till fler än ett projekt. Det totala antalet projekt som erhållit stöd under 2013 är 386.



**Tabell 18 – Beviljat stöd fördelat på olika kategorier av organisationer (Tkr)**

Organisationskategori	Antal organisationer	Summa, Tkr
Idrottsföreningar	69	103 191
Funktionshindersorganisationer	38	66 038
Stiftelser	20	51 696
Studieförbund	28	45 615
Kulturföreningar	29	43 394
Sociala organisationer	19	31 440
Ungdomsorganisationer	18	23 957
Offentliga huvudmän	18	24 991
Organisationer bildade på etnisk grund	5	7 855
Universitet och högskolor	3	4 827
Trossamfund	4	3 830
Övrigt	92	140 728
<b>Totalt</b>	<b>343</b>	<b>545 889</b>

## Fördelning av lokalstöd

Lokalstödet har haft en markant positiv utveckling de senaste åren (se tabell 19). Detta har gynnat föreningslivet, särskilt på de mindre orterna som är de som dragit störst fördel av möjligheterna att få lokalstöd. Exempel på föreningar som under året fick stöd ur Arvsfonden för att bygga lokaler eller anläggningar är Heby AIF, Luleå Tennisklubb, Skålabs Byaråd, Åkersberga Trädgårdssällskap, Matfors Ryttarförening och Fridafors Fritidscenter.

**Tabell 19 – Fördelning av lokalstöd (st)**

	2013	2012	2011	2010	2009
Antal lokalstödsprojekt	45	44	30	23	30
Beviljade lokalstödsprojekt (mkr)	86	73	44	23	36



## FÖRDELNING AV STÖD GENOM SÄRSKILDA SATSNINGAR

Arvsfondsdelegationen har möjlighet att besluta om särskilda satsningar inom områden som är angelägna att utveckla. En särskild satsning innebär att en viss summa avsätts under en viss tid för ett visst ändamål. Särskilda satsningar består av ett antal projekt som hålls samman genom en gemensam extern utvärdering. Därutöver genomförs särskilda kommunikationsinsatser för att få in fler ansökningar som överensstämmer med satsningens inriktning och syfte. I övrigt gäller samma krav som för övriga projekt. I detta avsnitt redovisas kortfattat de två satsningar som pågick aktivt under 2013 – *Egen kraft!* och *Lokalstödssatsningen*.

I tabell 20 redovisas även de fortsättningsprojekt som ingick i de avslutade satsningarna *Vi deltar!* och *Fördel barn!* och som erhöll stöd för sitt andra eller tredje projektår under 2013.

Tabell 20 – Fördelning av stöd 2012 genom särskilda satsningar (Tkr)

Satsning	Antal projekt	Summa, Tkr
<i>Fördel barn!</i>	23	28 739
<i>Vi deltar!</i>	24	24 343
<i>Egen kraft!</i>	34	54 164
<i>Lokalstödssatsningen</i>	45	86 378
<b>Totalt</b>	<b>126</b>	<b>193 624</b>

### ***Egen kraft!***

*Egen Kraft!* är en särskild satsning på personer med funktionsnedsättning som genomförs under 2013-2016. Satsningen syftar till att skapa förändring i samhället som förbättrar levnadsvillkoren för personer med funktionsnedsättning, oavsett ålder i enlighet med FN:s konvention om rättigheter för personer med funktionsnedsättning. Fokusområdena för satsningen är: en arbetsmarknad för alla, skola och utbildning för alla samt en aktiv fritid i livets alla faser. Projekten ska vara samarbetsprojekt mellan civilsamhället och offentliga aktörer eller mellan olika aktörer inom civilsamhället samt syfta till att utveckla verksamheter eller metoder. Arvsfondsdelegationen har avsatt 250 miljoner kronor för satsningen.

Satsningen lanserades under våren 2013, men planering fick ett avbräck då projektledaren slutade under sommaren och en ny tillträdde först under senare delen av hösten. Detta innebär att satsningen inte har kunnat genomföra alla aktiviteter som ursprungligen planerades.

Under 2013 inkom totalt 132 ansökningar inom ramen för *Egen Kraft!*. Under året fick 34 ansökningar stöd ur fonden och den totala summan för beviljade projekt var drygt 54 miljoner kronor.

De ansökningar som inkom inom satsningen var till övervägande del inom inom fokusområdet en aktiv fritid för alla, varför satsningen under 2014 kommer att fokusera särskilt på de båda övriga områdena en arbetsmarknad för alla och skola och utbildning för alla.

Ansökningarna visar en variation av både lokala utvecklingsprojekt och stora nationella projekt, men då satsningen inte riktigt kommit igång än är det för tidigt att påvisa trender.

Några av projekten som vi vill uppmärksamma inom ramen för fokusområdet utbildning riktar sig till personer med intellektuell funktionsnedsättning. Livslångt lärande är ett projekt som drivs av Svenskt Utvecklingscentrum för Handikappidrott i samarbete med bland annat Bollnäs Folkhögskola och FUB - Föreningen för barn, unga och vuxna med utvecklingsstörning. Projektet syftar till att utveckla en folkhögskoleutbildning för elever med måttlig till grav intellektuell funktionsnedsättning som studerat vid gymnasiesärskolans individuella program. Anpassad IT – vägen till digital delaktighet drivs av Mora Folkhögskola i samarbete med FUB. Projektet syftar till att utveckla en tvåårig eftergymnasial distansutbildning riktad till personer med kognitiva funktionsnedsättningar och inkluderar personer som inte kan läsa och skriva. Båda projekten är mycket nydanande och förhoppningen är att det ska initiera nya utbildningsmöjligheter för målgruppen vilket i sin tur skapar bättre förutsättningar till arbete.

Inom ramen för fokusområdet fritid drivs projektet Wheels for Fun av Ågrenska Stiftelsen i samarbete med Torslanda Motorklubb. Syftet är att utveckla fritidsverksamhet inom motorsporten folkrace och projektet riktar sig till ungdomar med neuropsykiatriska funktionsnedsättningar. Ungdomarna är involverade i hela processen från att bekanta sig med sporten, lära sig om bilar, delta i ett bilbygge, följa med som passagerare eller ta licens att köra. Ett annat projekt är Paracykling. Som drivs av Svenska Cykelförbundet i samarbete med bland annat RG Aktiv Rehabilitering, Rehab Station Stockholm och Personskadeförbundet RTP. Projektet syftar till att integrera paracykling i "Cykelsverige" samt att bygga upp och implementera samarbete, från skada till aktivt vardagsliv, mellan rehabiliterings- och habiliteringsenheter och idrottsrörelsen.

Inom ramen för fokusområdet arbete kommer en ny verksamhet att starta i Mellansel folkhögskola i samarbete med Dyslexiförbundet och Taxiförbundet vilket handlar om att starta en specialanpassad taxiförarutbildning som riktar sig till personer med dyslexi och svåra inlärningsproblem.

## **Satsning på lokalstöd**

Med en lansering på hösten 2013 inledde Arvsfondsdelegationen en särskild satsning som avser att öka föreningslivets kännedom om möjligheten att få ekonomiskt stöd för ny-, om- eller tillbyggnad av lokaler och anläggningar. Lokalstöd kan sökas för verksamhet som är nyskapande på orten och som för att bli möjlig kräver en ny eller förändrad lokal eller anläggning. Ett lokalstödsprojekt ska i huvudsak vara ämnat för Arvsfondens målgrupper, barn, ungdomar och personer med funktionsnedsättning. Stöd kan ges till lokaler- och eller anläggningar som möjliggör ny verksamhet och/eller knyter till sig nya målgrupper. Lokalstödet täcker byggnationskostnader.

Satsningens volymmål - att dela ut minst 200 miljoner kronor i lokalstöd under tre år, ska uppfyllas genom särskilda kommunikationsinsatser, förbättrade arbetssätt och ökade personalresurser avsatta för ändamålet. Efter satsningens slut är ambitionen att Arvsfondens lokalstöd har etablerats på denna högre nivå.

Satsningen kommer att arbeta med referensgrupper och att bygga nätverk med relevanta aktörer för att sprida och inhämta information. Några nätverk som redan är etablerade är Arvsfondens grupp med kommunala tjänstemän, Riksidrottsförbundets lokal- och anläggningsgrupp och SKL:s kommunala nätverk för frågor om anläggningar och arenor. Under 2013 har särskilda kommunikativa insatser gjorts mot föreningar med kulturinriktning bland annat genom utskick och dialog med Kulturrådet. Möten har hållits med organisationer som representerar Sveriges Folkparker, Bygdegårdar och Folkets hus vilket resulterat i fler ansökningar från dessa. *Lokalstödsatsningen* har också lyfts fram i Arvsfondens Sverigeresa.

Det är och har varit framför allt idrottsklubbar som ansöker om lokalstöd, dock har insatser gjorts under 2013 mot kulturföreningar, folkets hus och andra organisationer som inte primärt har sport som huvudsyfte. Resultat av det kommer förhoppningsvis att synas under första delen av 2014.

Under 2013 fick 45 lokalstödprojekt bifall till en summa om totalt 86 377 600 kronor.

# KOMMUNIKATION

## Att öka kännedomen och kunskapen om Arvsfonden

Under året har Arvsfondens kommunikationsverksamhet arbetat intensivt för att uppfylla de högt ställda målen för verksamheten. Att öka kännedomen och kunskapen om Arvsfonden är därför de övergripande kommunikativa målen för att öka inflödet av ansökningar. Arvsfonden arbetar med två parallella kommunikationsspår. Ett långsiktigt för kommande år och ett kortsiktigt för att öka inflödet av kvalitativa ansökningar i närtid. Ett starkt trendbrott skedde också under 2013 då antalet inkomna ansökningar ökade från tidigare år, vilket är ett direkt och konkret resultat av ökad synlighet.

## Arvsfonden ökar sin digitala närvaro

Under året har Arvsfonden ökat sin digitala närvaro med ett Twitterkonto, en Facebooksida och en Arvsfundsblogg. Arvsfondens webbplats [www.arvsfonden.se](http://www.arvsfonden.se) och community [www.arvsfondsprojekt.se](http://www.arvsfondsprojekt.se) är de enskilt största och viktigaste plattformarna för att tillgängliggöra transparent och tillgänglighetsanpassad information om vad pengarna i fonden används till och hur Arvsfonden arbetar. På webbplatsen finns information på finska, bosniska, kroatiska, serbiska, arabiska, spanska, engelska, persiska och franska förutom svenska, teckenspråk och uppläst. Det genomsnittliga antalet besökare på Arvsfondens webbsida var ungefär 17 200 per månad under 2013. Det genomsnittliga antalet unika besökare var ungefär 11 500 per månad.

Tabell 21 – Antal besök på Arvsfondens webbsida i genomsnitt (st)

	2013	2012	2011	2010	2009	2008
<b>Antal besök per månad</b>	17 200	9 810	9 430	11 290	9 750	7 046

Det genomsnittliga antalet besökare per månad på Arvsfondens community var ungefär 7 100. Det genomsnittliga antalet unika besökare per månad var ungefär 4 600, en ökning med mer än 200 procent jämfört med 2012. Under året tillkom 192 nya projekt och communityn hade i slutet av 2013 cirka 590 pågående projekt. Communityn har ungefär 1 200 aktiva medlemmar.

## Ny webbplats

Under 2012 genomfördes en förstudie för en ny webbplats. Utvecklingsarbetet har skett under hela 2013 och lanseringen av den nya webbplatsen kommer att ske under våren 2014. Den nya webbplatsen omfattar Arvsfondens nuvarande webbplats, [www.arvsfonden.se](http://www.arvsfonden.se) och Arvsfondens community, [www.arvsfondsprojekt.se](http://www.arvsfondsprojekt.se). Webbplatsen blir skalbar, det vill säga den anpassar sig till den enhet besökaren använder sig av utan att innehållet ändras.

## Satsningar för specifika målgrupper

### Kommunala tjänstemän

Arvsfondsdelegationen har bjudit in kommunala tjänstemän som arbetar med föreningsstöd och andra relevanta områden till tre informationstillfällen under året.

Totalt fick 251 tjänstemän från hela landet information om Arvsfondens verksamhet, vilka kriterier som gäller för att få stöd och vilka krav Arvsfondsdelegationen ställer på projekt som får stöd. Tjänstemännen utbildas till ambassadörer för Arvsfonden och sprider informationen vidare till föreningarna i sin kommun via webb, nyhetsbrev, möten och personliga kontakter. Utvärderingar av informationstillfällena visar att tjänstemännen uppskattar att få lära sig mer om Arvsfonden och vilka möjligheter till stöd som finns för det lokala föreningslivet.

**Tabell 22 – Antal kommuntjänstemän som deltagit vid Arvsfondens informationstillfällen (st)**

	2013	2012	2011
<b>Antal deltagande kommuntjänstemän</b>	251	99	72

### Nya projektledare

Under året arrangerades tre introduktionsdagar för nya projektledare. Deltagarna får bland annat information om Arvsfondens verksamhet och om vilka krav Arvsfondsdelegationen ställer på projekt som får stöd när det gäller information, utvärdering, uppföljning och redovisning. Utvärderingarna av introduktionsdagarna visar att de får mycket höga betyg, både vad gäller innehåll och relevans.

**Tabell 23 – Antal projektledare som deltagit på introduktionsdagar för nya projektledare (st)**

	2013	2012	2011
<b>Antal deltagande projektledare</b>	221	261	210

### Sverigeresan – län för län

Under 2013 inledde Arvsfondsdelegationens kansli projektet Sverigeresan. Under projektet, som sträcker sig fram till 2016, ska representanter från kansliet besöka och genomföra informationsträffar i alla län i Sverige för att informera om fonden och vilka kriterier ett projekt måste uppfylla för att kunna få stöd. Under året har informationsträffar i sju av Sveriges 21 län genomförts (se tabell 24).

I varje län har två informationsträffar genomförts (med undantag av Hallands län där tre informationsträffar genomfördes). Den ena träffen, på dagtid, har riktat sig till större föreningar samt tjänstemän som arbetar på kommuner, regioner, landsting, studieförbund och paraplyorganisationer. Den andra träffen, på kvällstid, har riktat sig till ideella organisationer och föreningsaktiva.

**Tabell 24 – Antal deltagare/informationsträff, Sverigeresan (st)**

Län (ort)	Kvällsträff	Dagträff (antal kommundienstämman)
Gotland (Visby)	300	50 (12)
Kalmar (Oskarshamn)	250	80 (37)
Värmland (Karlstad)	240	105 (41)
Halland (Halmstad & Kungsbacka)	530	80 (51)
Jönköping (Jönköping)	280	45 (21)
Västernorrland (Härnösand)	180	50 (19)
Östergötland (Linköping)	300	90 (20)
<b>Totalt</b>	<b>2 080</b>	<b>500 (201)</b>

**Resultat – Har antal beviljade projekt ökat i de besökta länen ökat?**

Då informationsträffarna nyligen genomförts går det ännu inte att se om kommunikationsinsatserna har gett något resultat i form av ökat antal beviljade projekt i de besökta länen. De länsbesök som tidigare genomförts (2010-2012) har resulterat i att fler projekt än tidigare erhållit stöd ur fonden och att mängden utdelade medel har ökat i de besökta länen (se tabell 25).

**Tabell 25 – Antal projekt före och efter Arvsfondens informationsträff i länet (st)**

Besökt län (datum)	Antal projekt i länet 12 månader innan besöket	Antal projekt i länet de första 12 månaderna efter besöket	Antal projekt i länet månad 13-24 efter besöket	Antal projekt i länet månad 25-36 efter besöket
Blekinge (20 maj 2010)	3	4	4	6
Jämtland, (21 oktober 2010)	1	5	4	6
Västmanland, (19 maj 2011)	2	8	7	6*

\* **OBS!** Månad 25-33 efter besöket (ej avslutad period).

**PR**

Under året har kontakterna med media intensifierats för att öka kännedomen om Arvsfonden. Genom att aktivt kontakta media har såväl lokala som rikstäckande medier uppmärksammat Arvsfonden, främst i samband med kansliets Sverigeresa och delegationssammanträdena.

Sverigeresan har fått stor uppmärksamhet i lokala och regionala medier. Inför respektive regionsbesök har pressinbjudan eller pressmeddelande skickats. Varje stopp på Sverigeresan har resulterat i två till tre tidningsartiklar samt intervjuer i både radio och i TV. Uppmärksamheten i media har bidragit till en kraftigt ökad telefontrafik till kansliet och ökad trafik till webbplatsen.

Under året har närvaron på sociala medier ökat genom att konton på Facebook, Twitter och Instagram har startats. Arbetet med de sociala kanalerna är under uppbyggnad och kommer att intensifieras under 2014. Under året startades även "Arvsfondsbloggen",

där främst kanslichefen förmedlar tankar och nyheter. I samband med varje delegationssammanträde har kansliet skickat ut ett eller flera pressmeddelanden. Utöver det har enskilda projekt uppmanats att kontakta media för att skapa nyheter.

### **Ambassadörer för Arvsfonden**

Arvsfonden uppmuntrar alla projekt att kontakta medier, särskilt lokalt, och berätta att de fått stöd ur Arvsfonden för att genomföra sina utvecklingsidéer. Under året gjordes 2 959 unika publiceringar om Arvsfonden i nätbaserade medier under 2013 (Cision). Det gäller alla typer av media, både traditionella och sociala – allt från DN till Twitter och föreningars hemsidor.

Samtliga organisationer som får stöd ur Arvsfonden informeras i beslut och villkor om att det ska framgå att projektet genomförs med stöd av medel ur Allmänna arvsfonden samt att Arvsfondens logotyp ska finnas på projektets trycksaker, webbplats, filmer och liknande. På detta vis fungerar projekten som ambassadörer som sprider kännedom om Arvsfonden.

### **Arvsfondsdagen – ett jubileum för en 85-åring**

Den 19 november arrangerades Arvsfondsdagen på Fryshuset i Stockholm, ett evenemang som detta år utformats för att uppmärksamma Arvsfondens 85-årsjubileum. Över 400 personer slöt upp för att ta del av scenframträdanden, prisutdelningar och för att testa sina projektidéer på handläggare från Arvsfonden. Bland deltagarna fanns representanter från föreningslivet inom kultur- och fritid, social- och handikappomsorg, tidigare och pågående arvsfondsprojekt och kommuntjänstemän med koppling till det lokala föreningslivet.

På scen framträdde bland andra komikern Jonas Helgesson, Therese Eriksson från föreningen Maskrosbarn och barn- och äldreminister Maria Larsson vars tal anknöt till evenemangets tema – mod. Kanslichef Hans Andersson berättade om Arvsfondens avtryck i det svenska civilsamhället från Arvsfondens begynnelse 1928 och Kammarkollegiets generaldirektör Claes Ljungh svarade på frågor om Kammarkollegiets kapitalförvaltning från moderatorn Annika Dopping. Under dagen delade Arvsfondsdelegationens ordförande Ragnwi Marcelind ut pris till Arvsfondens Guldkorn (se nedan) i kategorierna barn, ungdom, personer med funktionsnedsättning samt lokalstödsprojekt.

### **Arvsfondens Guldkorn**

Arvsfondens Guldkorn är en utmärkelse för ideella projekt som med framgång har genomfört sina idéer och fått dem att leva vidare efter det att finansieringen ur Arvsfonden upphört. Utmärkelsen delas ut i fyra kategorier: barn, ungdom, personer med funktionsnedsättning samt lokalstöd och syftar till att synliggöra projekten och lyfta fram deras erfarenheter. 2013 års vinnare var Riksförbundet BRIS för projektet BRIS-chatten, Riksorganisationen Män för Jämställdhet för projektet Machofabriken föreningen Hälsans Natur för projektet Hund i Vården samt Sattajärvi Idrottsförening för byggnation av en slalombacke för kommunens många unga. Filmer om Guldkornen har publicerats på Arvsfondens Youtubekanal: [www.youtube.com/arvsfonden](http://www.youtube.com/arvsfonden).



# UPPFÖLJNING OCH UTVÄRDERING

## Att ta tillvara kunskaper och erfarenheter

Arvsfondsdelegationens strategi för uppföljning och utvärdering följer pengarnas väg från inkommen ansökan fram till avslutat och redovisat projekt. Syftet är att ta tillvara kunskaper och erfarenheter från inkomna ansökningar och beviljade projekt. Strategin genomförs i tre steg; uppföljning, utvärdering och erfarenhetsspridning och utgår från ett antal övergripande frågeställningar: Vilka spår lämnar Allmänna arvsfondens pengar och under vilka betingelser lämnar pengarna spår? Vilka framkomliga vägar och vilka hinder stöter projekten på? Hur upplever målgrupperna insatserna? Hur många har deltagit i den aktuella verksamheten?

## Synen på projekt

Projektverksamhet handlar om att pröva något nytt, vilket göra att projekt till sin natur både är komplexa och oförutsägbara. Arvsfondens projekt bedrivs dessutom inom den ideella sektorn, där organisationer och föreningar verkar under olika förutsättningar. Bland de projekt som erhåller medel ur fonden återfinns gamla och nya organisationer, föreningar med fast anställda och projektanställda, avlönade och oavlönade, utbildade och outbildade. Uppföljnings- och utvärderingsverksamheten belyser därför projektens verksamhet ur olika perspektiv som till exempel organisationens, medarbetarnas, projektdeltagarnas och ur aspekter på jämställdhet. Genom att belysa verksamheterna från olika perspektiv kan strategin synliggöra värdefull kunskap om och ge förståelse för det civila samhällets organisationers insatser och betydelse i samhället.

## Uppföljning av enskilda projekts överlevnad

Organisationer och föreningar som beviljas medel ur Arvsfonden ska efter varje avslutat projektår lämna in en redovisning av projektet. De avslutade projektens slutredovisningar granskas särskilt och grupperas sedan i fyra olika kategorier utifrån vilka spår projekten lämnar. Kategoriseringen görs dels utifrån slutredovisningen och dels utifrån kompletterande diskussioner med kansliet. Syftet med granskningen av slutredovisningarna ur ett överlevnadsperspektiv är inte att bedöma om projekten är bra eller dåliga, utan handlar snarare om att ge kunskap om under vilka betingelser Arvsfondens pengar lämnar spår. Uppföljningen fokuserar således på projekts utvecklingspotential samt villkor för överlevnad. Under 2013 har totalt 162 projekt slutredovisats och kategoriserats enligt nedan.

### Kategori 1 – Projekt som inte lämnar några spår

I kategori 1 ingår de projekt som inte lyckades genomföra den verksamhet som de hade beviljats medel för. Enligt organisationernas redovisningar berodde det på att projekten har haft problem med att nå målgruppen och att det har varit samarbetsproblem inom organisationen. En annan bidragande faktor har varit att inte få till samarbete med planerade samarbetspartners.

### Kategori 2 – Projekt som genomfört den verksamhet som planerats

I denna kategori återfinns de projekt som har gjort precis det som stod i deras projektplan. Majoriteten av dessa projekt handlar om att utifrån erfarenheter från målgruppen ta fram och sprida information och kunskap om exempelvis kvinnor med funktionsnedsättning som utsätts för våld, en modell för hur man kan utbilda unga



kvinnor med somalisk bakgrund till demokraticoacher eller en film om att minska våld bland unga människor. Dessa projekt har genomförts men har vid redovisningstillfället inte lämnat några synliga spår i det fortsatta arbetet. Även om de aktiviteter som genomförts inom projektet inte längre finns kvar kan de verksamheter som bedrivits under projektets gång varit av stor vikt för dem som varit delaktiga. Exempelvis för de unga med neuropsykiatriska funktionsnedsättningar som gått vidare till någon form av anställning via Studieförbundet i Kalmars projekt Mindkind.

### **Kategori 3 – Erfarenheterna från projekten lever vidare**

I denna kategori finns projekt där man exempelvis har tagit fram en metod eller ett nytt arbetssätt som sedan används i organisationen eller av aktörer utanför organisationen, exempelvis inom offentlig sektor. Erfarenheterna tas tillvara men det kan vara svårt att få en uppfattning om i vilken utsträckning det sker. Majoriteten av de projekt som 2013 återfinns i denna kategori handlar om nya metoder och arbetssätt. Erfarenheter som i flera fall, efter projektets slut, används i olika former av utbildningar i studiecirkel och mentorskapsprogram. Projektet Filmverket som genomförts av Studieförbundet i Lindköping Skarabyggen som tagit fram studiecirkel i filmskapande för att unga människor i glesbygd och Klarälvdalens folkhögskola som i projektet På väg utvecklat en modell för yrkesförberedande kurser för personer med funktionsnedsättning är exempel på detta. Ett annat exempel är Förbundet unga rörelsehindrades projekt En hemlighet känd av många - när det mest privata måste ske i närhet av personlig assistans. Syftet med projektet är att bryta det tabu som råder kring sexualitet, funktionsnedsättning och personlig assistans samt förändra föreställningen om rörelsehindrade som icke sexuella individer. Målgrupp är ungdomar och unga vuxna med rörelsehinder och behov av personlig assistans samt partners och assistenter. Föreningen har tagit fram ett mentorsprogram och startat upp ett samarbete med RFSL som lever vidare efter projektets slut.

### **Kategori 4 – Verksamheten lever vidare**

I denna kategori finns projekt där verksamheter lever vidare. Den finansieras av organisationen själv alternativt helt eller delvis av kommun, landsting, avgifter eller via statliga medel. Ett exempel är Riksförbundet Frivilliga Samhällsarbeters projekt Utbildning för gode män till ensamkommande asylsökande barn. Utbildningen drivs nu vidare i föreningens regi. Erfarenheterna från projektet har legat till grund för det utbildningsmaterial som SKL och Migrationsverket tagit fram. Ett annat projekt där verksamheten lever vidare efter projektets slut är Ersta Vändpunktens projekt Familjeintervention som utvecklat en metod för att kunna hjälpa familjer med missbruks- och drogproblem. Föreningen har nu införlivat metoden i den ordinarie verksamheten.

Av de sammanlagt 49 projekt inom denna kategori finansieras 30 av offentlig sektor som använder metoden, köper in tjänster eller ger ekonomiskt bidrag. Sju av projekten säljer tjänster av olika slag till kommunen och två har övergått i offentlig verksamhet. Ett sådant projekt är Mo Gårds Folkhögskoleförening som tagit fram modeller för utbildning av personal som arbetar med personer med dövblindhet. Nationellt Kunskapscentrum för dövblindfrågor har nu permanentat verksamheten med kurser inom ramen för sitt ordinarie uppdrag.

I andra avslutade projekt fortsätter organisationen det arbete som påbörjats. Såsom BRIS projekt BRIS-chatten som erbjuder barn och ungdomar en chatt-kontakt med en

vuxen på BRIS. Chatten ingår nu som en ordinarie del i BRIS stödverksamhet. De verksamheter som bedrivs handlar i huvudsak om olika metoder som tagits fram men också om information och stöd. Drygt hälften av projekten riktar sig till personer med funktionsnedsättning. Flera projekt samverkande redan på ett tidigt stadium med offentlig sektor.

I början av 2014 gjordes en rundringning till de 53 projekt som enligt sina slutredovisningar 2013 klassificerats som överlevare i kategori 4. Av dessa levde 49 projekt fortfarande vidare. Flera projekt har nu statsbidrag och en har blivit en förening. Se bilaga 2 för en kort beskrivning av respektive projekts överlevnad efter det att finansieringen ur Arvsfonden upphört.

### **Arvsfondsdelegationens kategorisering av projektens överlevnad 2013**

Kansliets genomgång av 162 inkomna slutredovisningar utmynnar i följande kategorisering av överlevnad efter det att finansieringen ur Arvsfonden upphört.

**Tabell 26 – Arvsfondsdelegationens kategorisering av projektens överlevnad. Slutredovisningar granskade 2013 (st)**

<b>Överlevnadskategorier</b>	
Kategori 1	3
Kategori 2	76
Kategori 3	34
Kategori 4	49
<b>Totalt antal granskade slutredovisningar</b>	<b>162</b>

Uppföljningen av redovisade projekt visar att 51 procent (kategorierna 3 och 4) av projektens verksamhet lever vidare i någon form och att det i huvudsak finns tre bidragande faktorer till i vilken mån en organisation lyckas genomföra sitt projekt så att erfarenheter och kunskaper tas tillvara:

- Projektförankring, både inom den egna organisationen och externt, är en viktig förutsättning för att erfarenheterna ska kunna leva vidare. Förankring är viktig både på lednings- och verksamhetsnivå såväl i den egna organisationen som hos aktörer man ska samarbeta med eller som kan vara tänkbara finansiärer i framtiden. Inte minst viktigt är att den tänkta målgruppen för projektet är med och påverkar utformningen av verksamheten.

- Dokumentation är en annan avgörande faktor för att kunna ta tillvara erfarenheter och kunskaper. Att dokumentera och sätta ord på sitt arbete är värdefullt både för att utveckla den egna verksamheten och för att sprida erfarenheterna vidare.

- Tiden är ytterligare en betydelsefull faktor. Att engagera, och förankra en projekttid för att så småningom genomföra den tar tid.

### **Arvsfondsdelegationens kategorisering av projektens överlevnad 2007-2013**

Under den senaste sjuårsperioden har 951 avslutade projekt kategoriserats utifrån vad som händer med projekten efter det att Arvsfondens finansiering upphört. Av projekten

lever 49 procent vidare (se tabell 27) vid tidpunkten för kansliets granskning.

**Tabell 27 – Arvsfondsdelegationens kategorisering av projektens överlevnad. Slutredovisningar granskade 2007-2013 (st)**

<b>Överlevnadskategorier</b>	
Kategori 1	36
Kategori 2	451
Kategori 3	220
Kategori 4	244
<b>Totalt antal granskade slutredovisningar</b>	<b>951</b>

### **Forskarnas kategorisering av projektens överlevnad 2013**

En viktig del i de utvärderingar som forskare genomför på uppdrag av Arvsfondsdelegationen är att kategorisera överlevnaden i de projekt som utvärderas. Utvärderarna kategoriserar avslutade projekt på samma sätt som Arvsfonden. De har använt sig av projektens dokumentation, enkäter och/eller telefonintervjuer, projektbesök samt intervjuer. Nedan redovisas den kategorisering av projektens överlevnad som gjorts av forskarna i de utvärderingar som genomfördes under 2013. Totalt omfattar denna kategorisering 63 projekt.

**Tabell 28 - Forskarnas kategorisering av projektens överlevnad. Utvärderingar avslutade 2013 (st)**

<b>Överlevnadskategorier</b>	
Kategori 1	4
Kategori 2	22
Kategori 3	28
Kategori 4	9
<b>Totalt antal kategoriserade projekt</b>	<b>63</b>
Pågående projekt, ej kategoriserade	5

Projekten ovan avser alla utom ett, socialt företagande. Trots de svårigheter som projekten stött på visar forskarens kategorisering att 60 procent av projekten lever vidare i någon form vid undersökningstillfället. En jämförelse med projekt som kansliet själva kategoriserat tidigare och med kategoriseringar som andra forskare gjort då projektet ingått i en annan tematisk studie, tyder på att många av de verksamheter som finns kvar efter projekttidens slut lever under osäkra villkor. Projekt som tidigare hade finansiering från offentlig sektor läggs ner eller drivs i mindre skala av organisationen. Men i några fall har också det omvända konstaterats och organisationen har lyckats hitta finansiärer.

### **Forskarnas kategorisering av projektens överlevnad 2007 - 2013**

Under den senaste sjuårsperioden har 737 projekt kategoriserats av forskarna utifrån deras grad av överlevnad. Forskarna och Arvsfondens kategorisering över tidsperioden överensstämmer till viss del, detta trots att det inte handlar om exakt samma projekt. Enligt forskarnas egen bedömning lever 47 procent vidare i någon form efter det att finansieringen ur Arvsfonden har upphört. Samtidigt lyckades inte 7 procent av

projekten genomföra sin verksamhet under projektet. Resterande 45 procent av projekten genomfördes som planerat, men forskarna kunde inte vid tidpunkten för utvärderingen konstatera om verksamheten/metoden lever vidare eller ej.

**Tabell 29 - Forskarnas kategorisering av projektens överlevnad. Utvärderingar avslutade 2007-2013 (st)**

Överlevnadskategorier	
Kategori 1	54
Kategori 2	334
Kategori 3	206
Kategori 4	143
<b>Totalt antal kategoriserade projekt</b>	<b>737</b>

### Arvsfondsdelegationens projekt ur ett genusperspektiv

Kansliets arbete med frågor om jämställdhet avser att synliggöra om och på vilket sätt Arvsfondens projekt utmanar den rådande maktstrukturen i ett intersektionellt perspektiv. Arbetet med jämställdhet sker på tre nivåer, i kansliets inre arbete, i den aktiva handläggningen och i uppföljnings- och utvärderingsarbetet.

Olika utredningar har påtalat att endast ett fåtal organisationer inom det civila samhället bedriver ett aktivt jämställdhetsarbete<sup>5</sup>. Samma utredningar menar också att jämställdhet till väsentliga delar handlar om attitydförändringar som är svåra att påverka. Det civila samhällets organisationer är en del av ett ojämnt samhälle och arbetet måste komma från organisationerna själva, men det är ändå viktigt att driva frågorna framåt.

Arvsfonden uppmärksammar genusperspektivet i så väl handläggning av ärenden som i de utvärderingar som initieras. För att synliggöra könsmaktsordningen i de projekt som beviljas medel följer Arvsfonden upp mäns och kvinnors olika roller i projekten. Fonden följer också upp de projekt som riktar sig enbart till män respektive kvinnor för att få kunskap om vilka frågeställningar som det civila samhällets organisationer uppmärksammar alternativt inte uppmärksammar ur ett genusperspektiv.

Studier av det civila samhällets organisationer har visat att män oftare deltar på högre nivå i organisationerna än kvinnor som i högre utsträckning än män återfinns på positioner med begränsad makt men med stort ansvar. I de projekt som slutredovisats under året är närmare två tredjedelar av projektledarna varit kvinnor. Att leda projekt, starta upp och genomföra verksamheter med syfte att pröva nya metoder, möta och ge stöd åt människor som lever i utsatta situationer, leda volontärer och ansvara för en budget innebär sannolikt både stort ansvar och makt i situationen men nödvändigtvis inte över sin situation.

Det finns ingen större skillnad vad det gäller vilken typ av organisation och vilka typer av verksamheter som män och kvinnor är projektledare för. Här skiljer sig arvsfondsprojekten från studier som visar att kvinnor oftare än män är engagerade inom omsorg, solidaritet och kultur.

<sup>5</sup> E Jeppson Grassman och L Svedberg samt 2005, SOU 2004:59

Av de projekt som Arvsfondsdelegationen beviljade under 2013 bedriver ett en verksamhet som riktar sig enbart till män. Projektet Aktiva killar som drivs av Föreningen Idrott För Handikappade ska genom fysiska och sociala aktiviteter arbeta med unga mäns sociala kompetens, självkänsla och självförtroende. Målgruppen är unga män med rörelsenedsättning som under ett första år ska utbildas till ledare för nya grupper i den egna organisationen.

Tjugo projekt riktar sig till enbart flickor och unga kvinnor. Av dessa drivs sex av kvinnoorganisationer. Fem projekt vänder sig till unga kvinnor med invandrarbakgrund. Tre av dessa handlar om hedersrelaterat våld och sex har som syfte att öka tillträdet för tjejer till idrotts- och fritidsaktiviteter som idag domineras av män.

Bland projekten finns exempelvis projektet Järva familjeglädje som drivs av Idrottsföreningen Shanta och Rinkeby Barnmorskemottagning som tillsammans vill främja hälsan hos gravida somaliska kvinnor och deras barn. Projektet ska utveckla en ny samverkansform mellan idrottsförening och mödravårdscentral. Målet är att öka rörelseglädje, fysisk aktivitet, kunskaper om kostens betydelse för hälsan och deltagandet i föräldrautbildningar.

Kriminellas Revansch i Samhället, KRIS i Göteborg med projektet Kraftkällan är ett annat exempel. Projektet vänder sig till unga kvinnor, 18-26 år, som har en önskan om en förändrad livsstil, fri från alkohol/droger och kriminalitet. Målet är att starta upp ett motivationsboende för unga kvinnor som utsätts för våld i nära relationer med en närstående med bakgrund i gängkriminalitet. Förutom motivationsprogram med placering på boendet eller dagverksamhet för de unga kvinnor som inte har möjlighet att flytta till boendet ska man även erbjuda deras barn en plattform där de får möjlighet att delta i öppet hus och stödgrupper.

## **Utvärderingsverksamheten**

De utvärderingar som Arvsfondsdelegationen initierar spänner över ett vitt fält och omfattar både pågående projekt och projekt som genomfördes flera år tillbaka i tiden. Utvärderingarna sker i tre steg – en genomgång av projektens dokumentation som består av ansökningar, redovisningar och slutrapporter, en enkätstudie och ett antal fallstudier som inkluderar besök och intervjuer. Utvärderingarna genomförs av forskare från en rad olika forskningsdiscipliner såsom företagsekonomi, socialantropologi och kulturgeografi.

Två utvärderingar som omfattar sammanlagt 68 projekt har avslutats 2013. I det följande redovisas kortfattat de viktigaste slutsatserna i respektive utvärdering.

### **Inga hopplösa fall - Om Livsstilshuset ett boende och en verksamhet för unga med "gängerfarenhet"**

Sommaren 2009 beviljades Kriminellas Revansch i Samhället, KRIS medel av Arvsfonden för att bedriva projektet Livsstilshus på ett antal platser runt om i Sverige. Målgruppen är unga människor som varit involverade i eller varit i riskzonen för organiserad brottslighet i form av kriminella gäng. I KRIS regi har man lyckats starta verksamheter på två olika platser i Sverige: På Styrö, i skärgården utanför Göteborg och i Byn Frossabro, norr om Uppsala.

Det ena av de två husen, det utanför Göteborg, utvecklade en välfungerande och dynamisk verksamhet och man fick även ett starkt stöd från etablerade aktörer. Göteborgs stad tecknade ramavtal med KRIS och genom det fick man en viss legitimitet. Dessutom abonnerade man jourplatser på huset, vilket innebar att man kunde snabba på själva placeringen av unga. Det andra huset däremot, det utanför Uppsala, befann sig redan från början i ett svårare läge vad gällde stöd från omvärlden. Dessutom utvecklades programinnehållet av representanter från Göteborg, vilket innebar en fördel för huset utanför Göteborg i jämförelse med huset utanför Uppsala. Medan Göteborgshuset utvecklade en stark och högst dynamisk verksamhet som innebar 46 placeringar under tre år hade Livsstilshuset utanför Uppsala endast ett tiotal placeringar. Vid sista mättillfället levde cirka en fjärdedel av eleverna (12 stycken) från Göteborgshuset ett drogfritt och laglydigt liv med både egen försörjning och ett fungerande boende.

Följande teman sammanfattar studiens slutsatser;

- Den genomlevda erfarenhetens betydelse, att ledning och personal har liknande erfarenheter som eleverna, och det starka engagemanget som ledning och personal i många fall visar upp, skapar möjligheter för de ungas motivation och vilja att förändra sina liv. I detta blir de unga mer motiverade att förändra sina liv och delta i programverksamheten.
- Snabbheten och det etablerade samhällets tillkortakommanden innebär att Livsstilshus med stöd av Göteborgs stad lyckas placera unga människor snabbare än vad etablerade aktörer lyckas med. Detta är en stor fördel och något mycket viktigt.
- En inbyggd skörhet innebär att det förekommit att personal har fått återfall och att det också finns en risk för utbrändhet bland både ledning och övrig personal, då husen kräver ett så starkt engagemang och då det kan skapas påfrestande situationer.
- Starka etablerade kontakter med omvärlden är av stor vikt, vilket framkommer vid en jämförelse mellan husen utanför Göteborg respektive Uppsala. Då Uppsala saknade mycket av det fick man heller inte den lokala legitimitet som hade kunnat ge placeringar och samarbetsavtal. Förmodligen hade Livsstilshuset behövt ännu mer stöd och praktiskt samarbete i verksamheten.

Studien visar också att det behövs den typen av kompetenser och den erfarenhet som Livsstilshusen utvecklat. Ett icke konfrontativt bemötande av de unga och en grundtanke om att det inte finns några hopplösa fall bidrar till att skapa möjligheter för unga som vuxit upp under svåra förhållanden. Men för att förebygga den skörhet som Livsstilshusen innebär kan det vara lämpligt att skapa sådana organisationer där olika typer av kunskaper finns representerade, där personal med genomlevda erfarenheter samsas med mer ”professionella”.

Inget av de två husen existerar idag. Genom olika processer lades de ner, det första (det utanför Uppsala) under hösten 2012 och det sista (det utanför Göteborg) så sent som i april 2013.

Utvärderingen pekar även på att den typ av problem som Livsstilshusen och andra aktörer har att hantera egentligen handlar om ett stort segregationsproblem och en



situation där sociala och ekonomiska processer skapar sociala orättvisor och en utsatthet som drabbar vissa unga och som gör deras framtidsperspektiv och möjligheter högst kringskurna och svåra.

### **Socialt företagande och försöken att finna fungerande sätt**

Arvsfonden har under perioden 1994-2012 finansierat 67 projekt som på något sätt knyter an till socialt entreprenörskap och socialt företagande. Projekten beviljades sammanlagt 112 miljoner kronor. I projekten finns flera versioner av sociala företag. De projekt som varit lite större har i flera fall innehållit både informationsinsatser och utbildning samt utveckling av verksamheter för målgrupper som står långt ifrån arbetsmarknaden, lider av psykisk ohälsa eller har någon form av funktionsnedsättning. Flera av dessa verksamheter som utvecklats inom ramen för eller genom dessa projekt kan betecknas som sociala företag.

Studien visar på att intresset för socialt entreprenörskap och socialt företagande har ökat markant under de senaste decennierna.

Verksamheterna berör socialpolitik, arbetsmarknadspolitik och näringspolitik, och de som driver dem kommer i kontakt med både regelverk, offentliga program och rutiner. De upplever det här många gånger som snårigt och lyfter fram vikten av gränsöverskridande samarbeten framför allt med offentliga företrädare för att lyckas. De enskildas engagemang inom de sociala verksamheterna och även enskilda eldsjälur inom offentliga myndigheter och kommuner är framgångsfaktorer och till och med förutsättningar för att lyckas.

Flera av initiativen som relaterar till socialt företagande belyser behovet av att utsatta målgrupper ska få möjlighet att delta i verksamheter på sina villkor. Man lägger stor möda på att finna eller utveckla sätt som fungerar för att deltagarna ska kunna tillgodogöra sig utbildningar och olika verksamheter, samt även arbeta 100 procent av sin förmåga.

Arbetet lyfts av många fram som ett verktyg för delaktighet, egenmakt och hälsa, men flera projekt poängterar att det innebär så mycket mer. Det handlar om människors hela livssituation, vilket till viss del ligger utanför de sociala företagens räckvidd. En del av projekten lyfter fram arbetet snarast som en framtida möjlighet. Men även då är det viktigt av att få ”göra något konkret som är på riktigt” även om det inte är i form av ett arbete. Tid och pengar lyfts gång på gång fram som knappa resurser för många av projekten. Det gäller bedömningen av tidsåtgång och behovet av långsiktighet för enskilda deltagare, men också tid för att bygga upp ett socialt företagande. Några av de aktörer som haft finansiering för projekt som ingår i denna studie har utvecklat sina verksamheter under cirka 10 år. I dessa utvecklingsprocesser har de många gånger fått kombinera verksamhetsintäkter med projektfinsiering av särskilda delar eller faser, och hoppat från tuva till tuva. Arvsfondsfinansieringen har i flera fall pekats ut som avgörande för att man ska kunna pröva nya idéer, ge sig in i nya faser och kunna arbeta med målgrupper som behöver det allra mest.

De studerade Arvsfondsfinansierade projekten har framför allt fokus på deltagarna och inte på entreprenörerna och företagsledarna. Men oavsett fokus möts de av en utmanande paradox – att det å ena sidan ställs högre krav på att bli affärsmässiga och å andra sidan kvarstår behoven av att ta fasta på *det sociala* – oavsett om det finns

resurser till detta. Det leder till en ständig kamp för att dra in pengar. I vissa fall är det tydligt att en verksamhet går från projekt till projekt likt att hoppa från tuva till tuva för att matcha resurser med sökandet efter fungerande sätt för dem som behöver det mest.

Det går inte att ange någon exakt siffra på hur många sociala företag som har startats eller utvecklats genom de projekt som ingått i studien. Detta för att det dels inte finns så pass utförlig statistik från projekten, dels för att det inte går att på ett tydligt sätt avgränsa insatserna just dess projekt i förhållande till ett bredare utvecklingsarbete som projekten är en del av. Men en överslagsberäkning baserad på arkiverade dokument ger att ett 60-tal social verksamheter och sociala företag har antingen startats i direkt eller nära anslutning till projekten.



## **Utvärderingar som startat 2013**

Under 2013 har sex nya utvärderingar omfattande 110 projekt påbörjats.

### **Civilsamhället i fokus**

Två utvärderingar har civila samhället i fokus. Den första handlar om ledarskap och att öka förståelsen för hur ledningen av Arvsfondsprojekt inom värdorganisationer går till och vad detta kan ha för betydelse för såväl projektens framgång som värdorganisationernas utveckling. Studiens övergripande syfte är att kartlägga projektledare och deras ledargärning för att öka kunskapen om hur projekten genomförs.

Den andra studien syftar till att utvärdera samverkansrelationerna mellan de ideella aktörer som driver eller drivit projekt med medel från Arvsfonden och offentliga aktörer. Studien kommer också att belysa den övergripande frågan om i vilken grad de ideella aktörerna kan värna och/eller bibehålla sin självständighet och särart i samverkan med offentliga aktörer, dvs om relationen präglas av anpassning och likriktning och/eller oberoende och självständighet?

### **Platsens betydelse**

Förorten beskrivs ibland som en plats där apati råder och de sociala problemen gror. Aktuell forskning om föreningslivets betydelse i förorten ger dock en mer komplex bild. En bild som också bekräftas av de ansökningar som kommer in till Arvsfonden. Här pågår och planeras en mängd aktiviteter, barn och vuxna utbildas och deltar i fritidsaktiviteter och föreningsliv samtidigt som sociala nätverk etableras. Projekt som skapar arenor för kanalisering av engagemang, delaktighet och egenmakt. För att få mer kunskap om hur arbete i det civila samhällets organisationer bedrivs och vilka effekter det får i våra förorter initieras två utvärderingar av projekt i urbana storstadsmiljöer Stockholm respektive Göteborg. En pågående utvärdering av aktuella projekt i Malmö kommer att redovisas under 2014.

### **Sociala medier i Arvsfondsprojekt**

Sociala medier ger möjligheter till deltagande, identitetsarbete, lärande, kreativa uttryck och organisering av intressegrupper – men kan också medföra nya svårigheter som bristande digital kompetens, mer komplex publik sfär, privat/offentligt och ökad utsatthet online.

Syftet med utvärderingen är att undersöka hur detta kommer till uttryck och hanteras i Arvsfondsprojekt. Det handlar dels om projekt som uttryckligen arbetar i eller genom det digitala, men också i minst lika stor utsträckning om projekt som inte har information, medier och kommunikation som sitt huvudfokus. Intresset riktas mot hur projekten använder digitala/sociala medier som ett verktyg i sitt arbete.

### **Funktionshindersatsningen *Egen Kraft!***

Forskare kommer att följa funktionshindersatsningen *Egen Kraft!* som startade under året. I fokus för studien står frågor om; Vilka är de levnadsvillkor som projekten pekar ut som problematiska för målgruppen? Vad skapas för aktiviteter i projekten utifrån detta? Leder insatserna till bättre levnadsvillkor? Hur definieras bättre möjligheter att påverka sitt liv i projekten? Vilka funktionshindersområden är det som projekten arbetar med?

### **Erfarenhetsspridning**

Målgruppen för utvärderingarna är främst myndigheter och organisationer som är verksamma inom det aktuella området. Under det gångna året har Arvsfondsdelegationen hållit två seminarier där cirka 178 personer från Regeringskansliet, riksdagen, myndigheter och organisationer deltagit. Vid lanseringen av varje utvärdering har information skickats ut till cirka 500 personer. Därutöver har forskarna själva använt och spridit resultaten inom sina verksamhetsområden.

Via de nätverk som kansliet ingår i har även andra myndigheter tagit del av erfarenheterna från Arvsfondens projekt och utvärderingar. Exempelvis Nätverket för bidragsgivande myndigheter där ett trettiotal myndigheter ingår och Ungdomsstyrelsens myndighetsnätverk för det civila samhället. Bland andra som uppmärksammat fondens verksamhet kan nämnas Statens Medieråds kampanj mot näthat.

På Arvsfondens webbplats finns information om pågående utvärderingar och forskarnas utvärderingsrapporter för nedladdning. De utvärderingar som laddats ned flest gånger under 2013 är Islam och muslimer i Sverige, Somaliska föreningar som överbyggare och Barn och migration. Det är intressant att även äldre rapporter fortfarande röner intresse så som exempelvis ungas psykiska ohälsa, ensamkommande flyktingbarn och hedersrelaterat våld.

## KONTROLL AV ARVSFONDSMEDLENS ANVÄNDNING

För att stärka den interna styrningen och kontrollen inrättades 2012 en controllerfunktion på kansliet. Under 2013 utökades funktionen och består nu av två medarbetare. De övergripande arbetsuppgifterna är att vara stöd till de organisationer som erhållit stöd ur Arvsfonden samt till kansliets handläggare i frågor som rör projektens ekonomiska redovisning och budgetering. Controllerfunktionen har under året fortsatt arbetet med utformningen av rutiner och praxis för kansliets arbete samt operativt genomfört intern och extern kontroll av Arvsfondens medelsanvändning.

Under året har nya mallar för redovisning av projekten tagits fram. Syftet är att få en mer strukturerad och enhetlig ekonomisk och skriftlig redovisning.

I det stödjande och kontrollerande arbetet ingår att på plats hos projekten granska att de utbetalade arvsfondsmedlen använts på ett riktigt och effektivt sätt. Under året har controllerfunktionen utfört fyrtio kontrollbesök. Urval görs utifrån såväl slump som risk och väsentlighet.

Controllerfunktionen har granskat tjugo projekt i kategorin slump under året. Fyra av dessa avsåg lokalstöd och sexton projektstöd. I fem (25 procent) av projekten gjordes iakttagelser som krävde åtgärd från stödmottagarens sida. Exempel på åtgärder som stödmottagarna fått vidta är att korrigera kostnader som inte är stödberättigade, såsom utlandsresor.

I kategorin risk och väsentlighet granskade controllerfunktionen tjugo projekt under året. Fyra av dessa avsåg lokalstöd och sexton projektstöd. I sju (35 procent) av besöken gjordes iakttagelser som krävde åtgärd från stödmottagarens sida. Den mest allvarliga iakttagelsen resulterade i att det granskade projektet avbröts av delegationen. Det huvudsakliga skälet för detta var att föreningen inte följt villkoren för projektstöd exempelvis beträffande dubbelfinansiering av projektet och att ej godkända kostnader hittades i bokföringen. Den vanligaste bristen var annars att ej stödberättigade kostnader belastat projektet eller att omdisponeringar gjorts utan att godkännande getts.

I samtliga fall har projekten, med mindre avvikelser, utförts enligt plan och i enlighet med beviljad budget. Inga försök till bedrägerier har upptäckts.

I nästan alla besökta projekt har proaktiva och stödjande insatser gjorts av controllerfunktionen. Proaktiviteten har bestått i att felaktigheter som upptäckts har korrigerats innan redovisningen granskats av revisor. De stödjande insatserna har bestått i exempelvis rådgivning i bokföring, stöd inför redovisning eller fortsättningsansökan. Denna stödjande funktion har varit mycket uppskattad av projekten.

Ett avsevärt arbete vad gäller kontroll av ansökande organisation och det tänkta projektet görs även av handläggarna i beredningen av inkommande ansökningar. Som exempel kan nämnas att kansliet under 2013 tagit referenser hos kommuner, gjort avstämningar med medsökanden och samarbetspartners samt genomfört skattekontroller av ansökande organisationer vid 622 tillfällen.

Handläggarna utför även kontroll av projektmedlens användning genom att ha en tät dialog med projekten, följa projekten på communityn samt genomföra projektbesök på

plats. Under 2013 genomförde handläggarna platsbesök hos 92 projekt runt om i landet. Det betyder att personal från Arvsfondsdelegationens kansli under 2013 besökte fler än vart femte pågående projekt.

Varje år gör kansliet en uppföljning av lokalstöd som beviljades för tio respektive fyra år sedan för att undersöka om föreningarna fortfarande bedriver den verksamhet som de fått stöd för. Både i 10-årsuppföljningen som omfattade 8 föreningar, och i 4-årsuppföljningen som omfattade 31 föreningar, visade uppföljningen att 87 procent av föreningarna fortfarande bedrev den verksamhet de fått bidrag för. 13 procent av projekten hade av olika anledningar, till exempel förändrade förutsättningar eller sjukdom, avbrutits i förtid och hela eller delar av bidraget har återbetalats till Arvsfonden. Ett av projekten överlämnades till Kammarkollegiet för utredning och återkrav.

# RESULTATBEDÖMNING OCH SLUTSATSER

## Mer beslutade projektmedel än någonsin tidigare

Arvsfondsdelegationen fattade under 2013 beslut om projektmedel uppgående till 546 miljoner kronor till 386 projekt runt om i landet. Det är nästan 70 miljoner kronor mer än året innan och det klart högsta årliga belopp som beslutats under Arvsfondens 85-åriga historia. Det är det tredje året i rad som volymen beslutade projektmedel ökar och nivån är nu högre än den var när Arvsfondsdelegationen var en del av Regeringskansliet.

Arvsfondsdelegationen är en mycket viktig finansiär för målgruppen personer med funktionsnedsättning. Därför är det glädjande att projektstödet till den målgruppen ökade till den näst högsta nivån någonsin i Arvsfondens historia. Ökningen var nästan 20 miljoner kronor, vilket motsvarar en ökning med 16 procent jämfört med 2012. Satsningen *Egen kraft!* kommer med all sannolikhet göra att denna trend fortsätter de kommande åren. Om man räknar med samtliga projekt som omfattar personer med funktionsnedsättning, det vill säga även barn och ungdomar med funktionsnedsättning, motsvarade volymen projektmedel till den målgruppen 217 miljoner kronor eller 40 procent av den totala volymen beviljade medel under 2013. I nästan samtliga av dessa projekt deltar funktionshindervisorganisationer som medsökande eller samarbetspartner.

Arvsfondens betydelse för ungdomar har ökat markant de senaste åren. Finansieringen har gått från en nivå på knappt 70 miljoner kronor 2004 till 256 miljoner kronor under 2013, vilket är den högsta totalvolymen för ungdomsprojekt i Arvsfondens historia. Arvsfondens finansiering av ungdomsprojekt under 2013 överstiger den sammanlagda summan av statsbidragen till ungdomsorganisationerna under samma år.

Volymen beslutade medel för barnprojekt uppgick under året till drygt 148 miljoner kronor, vilket är den högsta nivån någonsin och en ökning med 40 procent jämfört med året innan. Ökningen ligger helt i linje med regeringens önskemål.

Mängden beslutade lokalstöd har ökat stadigt sedan 2004, då nivån var knappt två miljoner kronor. Under 2013 beviljades 86 miljoner kronor i lokalstöd. Det är den högsta nivån någonsin och en ökning med 18 procent jämfört med året innan. Lokalstöd är en stödform som utnyttjas mest av små lokala föreningar på mindre orter. Därför är den kraftiga ökningen av stödet särskilt positiv.

## Höjd kvalitet i handläggningen

I takt med att Arvsfondsdelegationen hanterar allt större volymer av beslutade projektmedel har kraven på beslutsunderlagen inför beslutstillfällena ökat de senaste åren. Som en följd av detta har kraven på underlag från sökande föreningar och pågående projekt höjts. Handlägningsrutinerna inom kansliet har utvecklats under en rad av år i syfte att öka kvalitet och effektivitet. Ett exempel på detta är att inkomna ansökningar bereds i grupper av handläggare, för att öka rättssäkerheten i bedömningarna av enskilda ärenden. En annan kvalitetshöjande åtgärd är att kansliet rutinmässigt tar kontakt med samarbetspartners, tar referenser på den sökande i det fall organisationen inte tidigare är känd, genomför skattekontroller samt inhämtar synpunkter från experter på myndigheter, kommuner, Regeringskansliet, forskarvärlden eller organisationer.

Innan ärendena tas upp för beslut till delegationen föredras de för kanslichefen. Delegationen har sex beslutssammanträden per år och inför varje sådant sammanträde får ledamöterna i delegationen en vecka på sig att sätta sig in i ärendena. Det beslutsunderlag som delegationen har att ta ställning till uppgår till cirka 250 sidor per sammanträde. På sammanträdena föredras varje ärende av ansvarig handläggare. Under de senaste tre åren har dessutom ett antal åtgärder vidtagits, efter diskussioner i delegationen och rekommendationer från Kammarkollegiets internrevision, för att ytterligare minska risken för att arvsfondsmedel används på ett felaktigt sätt. Detta kan ses som en indikator på att kvaliteten på handläggningen inte bara bibehålls, utan snarare ökat under de senaste åren.

Inflödet av de medel som görs disponibla för Arvsfondsdelegationen ökade kraftigt 2009-2011, för att under 2012 återgå till den tidigare nivån. År 2013 ökade återigen inflödet av medel. För att hantera en ökande volym projektmedel, utan att sänka kvaliteten på verksamheten, har kansliet de senaste åren tillförts resurser för handläggning och kommunikationsinsatser. Det är dessa resursförstärkningar som till stor del förklarar nivåhöjningen av beslutade medel.

Det kan konstateras att driftskostnaderna i förhållande till beslutade projektmedel hållits under sex procent, vilket får anses vara en relativt låg nivå på driftskostnader. Däremot har kostnaderna per beslutad ansökan ökat. Det hänger samman med att antalet inkommande ansökningar minskat sedan 2009. Det minskade antalet inkommande ansökningar hänger i sin tur samman med att de två satsningarna *Fördel barn!* och *Vi deltar!* avslutats. Ett ökat antal handläggare och ett minskat antal ansökningar har lett till att handläggarna kunnat lägga ner mer tid på varje ansökan. Det har lett till ökade styckekostnader per ärende, men även till att bifallsfrekvensen för nya projekt är den högsta i modern tid. Under andra hälften av 2013 ökade dock antalet inkomna ansökningar, som ett resultat av vidtagna kommunikationsåtgärder (se nedan).

Sedan 2012 har kansliet kompletterats med en controllerfunktion, som har bidragit till ökad kvalitet i handläggningen och förbättrad kontroll och ekonomisk uppföljning av arvsfondsmedlens användning. Under 2013 har controllerfunktionen förstärkts. Detta i kombination med en mer offensiv kommunikationsverksamhet och utvecklingen av ett nytt ärendehanteringssystem gör att kansliet står rustat för större volymer beslutade medel med stärkt kvalitet i handläggningen av ansökningar de kommande åren.

En viktig del av stödet till och kontrollen av projekt är projektbesök på plats. Under 2013 besöktes fler än 100 projekt, vilket motsvarar mer än vart femte pågående projekt. En annan viktig del i stödet till och kontrollen av projekten är introduktionsdagarna, som är obligatoriska för alla nya arvsfondsprojekt. Under året deltog drygt 220 projektledare i dessa heldagsaktiviteter. Alla introduktionsdagar utvärderas och betygen från deltagarna för dessa aktiviteter var i samtliga fall mycket höga.

En indikator på projektens kvalitet är i vilken utsträckning de lever vidare, efter det att finansieringen från Arvsfonden har upphört. Kansliet inleder en dialog om överlevnaden med den sökande organisationen redan vid handläggningen av ett projekts första år. Det är en dialog som därefter sker löpande under ett projekts genomförande. Det har bidragit till att överlevnadsgraden för projekten ligger kring 50 procent. Överlevnadsgraden är något som följs upp av såväl kansliet som de forskare

delegationen anlitar som utvärderare. Av de slutredovisade projekt som godkändes av Arvsfondsdelegationen under 2013 bedömdes drygt 30 procent leva vidare genom att hela verksamheter hittade sin finansiering (överlevnadskategori 4). Det är en högre siffra än något år tidigare. En kortfattad beskrivning av dessa projekt redovisas i bilaga 2.

## Ökning av utdelade medel

Med tanke på att medelsinflödet till fonden är förenat med osäkerhet och att myndigheten i praktiken gör finansiella åtaganden upp till tre år är det nödvändigt med en viss marginal vad gäller å ena sidan finansiella åtaganden mot de organisationer som driver arvsfondsprojekt och å andra sidan de medel Arvsfondsdelegationen disponerar varje år. Det behövs helt enkelt en buffert i form av sparade disponibla medel. Under en rad av år har denna buffert vuxit, vilket har gjort att Arvsfondsdelegationens kansli de senaste åren fått resurser för att kunna hantera en större volym ansökningar. Volymen beslutade medel har fördubblats sedan 2004, då det nuvarande kansliet bildades.

Som delegationen redovisat i tidigare verksamhetsberättelser till regeringen bör volymen beslutade projektmedel de närmaste åren ligga på en nivå som gör att de sparade disponibla medlen minskar i en rimlig takt. Under 2013 ökade inflödet av medel till Arvsfonden återigen. Trots den högsta beslutsvolymen av arvsfondsprojekt någonsin ökade därför volymen disponibla medel för Arvsfondsdelegationen inför 2014 med drygt 100 miljoner kronor till drygt 1,3 miljarder kronor.

Delegationen räknar med att beslutsvolymen under 2014 kommer att uppgå till 550 miljoner kronor och åren därefter till minst 600 miljoner kronor. För att uppnå detta genomförs en särskild satsning för att öka volymen lokalstöd och den särskilda satsningen *Egen kraft!*. Satsningen kommer att bidra till att öka utdelade medel till samarbetsprojekt som fokuserar på personer med funktionsnedsättning, oavsett ålder.

## Uppföljning och utvärdering

De utvärderingar som Arvsfondsdelegationen initierat visar att de erfarenheter och kunskaper som det civila samhällets organisationer genererar tas tillvara både i organisationer, offentlig sektor och i forskningsvärlden. Det civila samhällets organisationer utvecklar sitt organisationskapital, gör nya upptäckter inom sitt område, utökar sina målgrupper och skaffar nya samtalspartners. Inte minst utvecklar de genomförda projekten metoder och verksamheter som kommer Arvsfondens tre målgrupper till godo.

De genomförda studierna visar dessutom på Arvsfondsprojektens möjligheter att skapa mötesplatser och att ge nya positiva förebilder för människor som lever i utanförskap. Utvärderingarna ger många exempel på hur det civila samhällets organisationer kan stärka människors livsvillkor, för att på så sätt försöka åstadkomma en förändring samt visar på möjligheterna som finns i ett partnerskap med offentliga insatser.

Utvärderingarna visar också hur projekt som beviljats medel inom ett visst område genererar kunskap och synliggör samhällsproblem som tidigare inte uppmärksammats. Kunskaper som enligt forskarna kan anses vara banbrytande för utvecklingen inom det aktuella området.



För närvarande ingår drygt 720 projekt i pågående utvärderingar. Under 2014 kommer utvärderingarna av projekt om utvecklingsstörning (intellektuell funktionsnedsättning), föräldrastöd, unga och kriminalitet, unga och arbete, funktionsnedsättning och arbete, aktuella Malmö projekt och *Lokalstödssatsningen* att slutredovisas.

Sedan 2006 har Arvsfondsdelegationen redovisat resultat från 37 utvärderingar och kategoriserat närmare 1 700 slutredovisningar. I närmare hälften av projekten lever erfarenheterna vidare i någon form och endast fåtal lyckas inte genomföra den verksamhet de beviljats medel för.

Det betyder att Arvsfondens medel inte bara kommer de barn, ungdomar och personer med funktionsnedsättning till del som deltar i projektet. Fondens medel leder dessutom till att de utvecklade arbetsmetoderna, nya verksamheterna, nya hjälpmedlen, den ökade delaktigheten m.m. sprids vidare och till betydande andel blir reguljär verksamhet finansierad av offentliga eller andra medel.

Arvsfondens uppföljnings- och utvärderingsverksamhet visar att fondens medel lämnar spår men också att många utmaningar återstår för att säkerställa att fondens medel når ut till målgrupperna oavsett ålder, kön, etnicitet, sexualitet, funktionsnedsättning och plats. En annan utmaning är att fondens målgrupper får reella möjligheter att också ha inflytande över och i de verksamheter som bedrivs.

## **Fortsatta kommunikationsinsatser**

Information om Allmänna arvsfondens verksamhet och hur fondens medel används är en förutsättning för att ansökningar ska fortsätta komma in från landets ideella organisationer. Under 2013 har utvecklingen av Arvsfondens nya webb/community, en offensiv bearbetning av media samt ett betydande antal informationsträffar gentemot föreningslivet prioriterats. Som ett resultat av dessa insatser ökade antalet inkomna ansökningar med drygt tio procent jämfört med 2012. En annan indikator på kommunikationsarbetet är att antalet besökare på Arvsfondens webb ökade till i genomsnitt 17 000 i månaden. Det motsvarar en ökning med drygt 75 procent jämfört med 2012.

Föreningsansvariga tjänstemän i landets kommuner är viktiga aktörer i kommunikationsarbetet. Under 2013 har tjänstemän från hela landet bjudits in till informationsträffar, inte minst inom ramen för Arvsfondens Sverigeresa. Dessa personer är sedan Arvsfondsdelegationens kontaktpersoner ute i kommunerna. De tar därmed på sig att sprida information om Arvsfonden till sina föreningar samt fungera som referenspersoner till kansliet vid handläggning av ansökningar från lokala föreningar. Under året har drygt 450 kommunala tjänstemän deltagit på ovan nämnda aktiviteter. Totalt har nästan 700 kommuntjänstemän deltagit de senaste fyra åren. Detta har haft en positiv effekt på den breda informationsspridningen om Arvsfonden i landets kommuner.

Förutom de kommunala tjänstemännen har nästan 2 400 personer i sju län deltagit i Arvsfondens Sverigeresa. Sverigeresan har resulterat i en kraftig ökning av besökare på Arvsfondens webb samt ett ökat antal mail och telefonsamtal från de län som besökts. Sverigeresan fortsätter och Arvsfonden kommer att besöka resterande län i landet under 2014 – 2016.

Under 2014 kommer kommunikationsarbetet att syfta till att både höja volymen av inkommande ansökningar och ytterligare höja kvaliteten på ansökningarna. Det övergripande kommunikationsmålet är att öka kännedomen och kunskapen om Arvsfonden. De ökade kommunikationsinsatserna inom främst PR och media fortsätter, liksom inom *Lokalstödsatsningen* och satsningen *Egen kraft!*. Slutligen lanseras 2014 en ny webb/community. Den nya webben kommer att underlätta såväl ansökningsförfarandet för den som söker medel ur fonden som handläggningen av ansökningarna för kansliet.

Den satsning som nu görs på kommunikationsområdet leder till att fler ansökningar med bra kvalitet kommer att inkomma till Arvsfondsdelegationen. Därmed kommer antalet ansökningar och nystartade projekt att öka. Samtidigt gör de kvalitetshöjande åtgärderna såsom förstärkning av controllerfunktionen, utveckling av ny webb och ärendehanteringsstöd att kostnaderna för verksamheten tenderar att öka över tid. Kan dessa verksamhetskostnader hållas på en mer stabil nivå kommer kostnaderna per beslut att göra detsamma.