

# ARVSFONDSDELEGATIONENS VERKSAMHETSBERÄTTELSE 2014



# INNEHÅLL

<b>INLEDNING</b>	<b>3</b>
<b>RESULTATBEDÖMNING OCH SLUTSATSER</b>	<b>4</b>
Mer beslutade projektmedel än någonsin tidigare	4
Höjd kvalitet i handläggningen	4
Kontroll av fondmedlens användning	6
Uppföljning och utvärdering	6
Fortsatta kommunikationsinsatser	7
Ökning av utdelade medel åren framöver	8
<b>ALLMÄNNA ARVSFONDEN</b>	<b>10</b>
Arvsfondsdelegationen	10
Ärendehantering	11
Projektstöd	12
Lokalstöd	12
Krav på redovisning	12
Allmänna arvsfondens förvaltning	13
När Arvsfonden får egendom	15
Kostnad för förvaltning och administration	16
Antal beslut tagna av Arvsfondsdelegationen	19
Översiktlig beskrivning av hur medlen ur Allmänna arvsfonden har disponerats	21
Redovisning av beviljade medel per målgrupp	22
Geografisk fördelning av beviljade medel	25
Projekt inom de prioriterade områdena	26
Arvsfondens stöd fördelat per organisationskategori	29
Fördelning av lokalstöd	31
<b>FÖRDELNING AV STÖD GENOM SÄRSKILDA SATSNINGAR</b>	<b>32</b>
Egen Kraft!	32
Satsning på lokalstöd	34
<b>KOMMUNIKATION</b>	<b>36</b>
Att öka kännedomen och kunskapen om Arvsfonden	36
Nya arvsfonden.se – två webbplatser blev en	36
Antalet besökare på webben fortsätter att öka	36
Sociala medier	37
Satsningar för specifika målgrupper	38
”Ring in och testa din idé”	39
Mässor, konferenser och seminarier	40
Sverigeresan	40
PR	41
Arvsfondens Guldkorn	42
<b>UPPFÖLJNING OCH UTVÄRDERING</b>	<b>43</b>
Arvsfondsdelegationens verksamhetsberättelse för 2014	1

Att ta tillvara kunskaper och erfarenheter	43
Synen på projekt	43
Uppföljning av enskilda projekts överlevnad	43
Arvsfondsdelegationens kategorisering av projektens överlevnad 2014	45
Arvsfondsdelegationens kategorisering av projektens överlevnad 2007-2014	46
Forskarnas kategorisering av projektens överlevnad 2014	46
Forskarnas kategorisering av projektens överlevnad 2007 - 2014	47
Arvsfondsdelegationens projekt ur ett genusperspektiv	47
Utvärderingsverksamheten	49
Sociala inventioner och institutionella traditioner	49
Från tradition och omsorg till nyskapande och inflytande – en svårfångad process	50
Kultur med och för personer med intellektuell funktionsnedsättning	50
Möjligheter och hinder att nå arbetsmarknaden för personer med funktionsnedsättning	51
Trygga rum, nya möten och sociala entreprenörer	52
"Det här har jag byggt, känns bra!" Platser att bygga på	53
<b>KONTROLL AV ARVSFONDSMEDELS ANVÄNDNING</b>	<b>55</b>

#### **BILAGA 1 – TILLDELADE MEDEL PER ORGANISATION 2014 (KR)**

#### **BILAGA 2 – 93 ÖVERLEVANDE PROJEKT 2014**

## **INLEDNING**

Allmänna arvsfonden bildades 1928 och har sedan starten använts för att driva samhällsutvecklingen framåt för barn, ungdomar och personer med funktionsnedsättning. Myndigheten Arvsfondsdelegationen har som uppgift att fördela stöd ur fonden, följa upp arvsfondsprojekt samt informera om fondens ändamål och fondmedlens användningsområde. Fonden förvaltas av Kammarkollegiet, som även ansvarar för avvecklingen av dödsbon i de fall Allmänna arvsfonden är arvinge. Kammarkollegiet utför även administrativa och handläggande uppgifter åt Arvsfondsdelegationen.

# RESULTATBEDÖMNING OCH SLUTSATSER

## Mer beslutade projektmedel än någonsin tidigare

Arvsfondsdelegationen fattade under 2014 beslut om projektmedel uppgående till 616 miljoner kronor till 427 stycken projekt runt om i landet. Det är 70 miljoner kronor mer än året innan och det högsta årliga belopp som beslutats under Arvsfondens 86-åriga historia. Det är det fjärde året i rad som volymen beslutade projektmedel ökar. Det är även det högsta antalet beslut om beviljade projekt på fem år. Det genomsnittliga arvsfondsprojektet fick under året finansiering ur fonden motsvarande 1,4 miljoner kronor. Det är samma nivå som under 2013. Det är således inte projekten som blivit större.

Arvsfondsdelegationen är en viktig finansiär för målgruppen personer med funktionsnedsättning. Därför är det glädjande att projektstödet till den målgruppen ökade till 200 miljoner kronor, vilket är den högsta nivån någonsin. Ökningen var 58 miljoner kronor, vilket motsvarar en ökning med 41 procent jämfört med 2013. Den kraftiga ökningen beror till stor del på satsningen *Egen kraft!*. Om man räknar med samtliga projekt som omfattar personer med funktionsnedsättning, det vill säga även barn och ungdomar med funktionsnedsättning, motsvarade volymen projektmedel till den målgruppen 265 miljoner kronor eller 43 procent av den totala volymen beviljade medel under 2014. I nästan samtliga av dessa projekt deltar funktionshindersorganisationer som aktiv samarbetspartner. Funktionshindersorganisationerna är också den organisationskategori som uppvisar störst ökning av tilldelade medel ur fonden, jämfört med föregående år.

Arvsfondens betydelse för ungdomar har ökat markant de senaste åren. Finansieringen har gått från en nivå på knappt 70 miljoner kronor 2004 till 276 miljoner kronor under 2014, vilket är den högsta volymen för ungdomsprojekt i Arvsfondens historia. Arvsfondens finansiering av ungdomsprojekt under 2014 överstiger summan av statsbidragen till ungdomsorganisationerna under samma år.

Volymen beslutade medel för barnprojekt uppgick under året till drygt 139 miljoner kronor, vilket är den näst högsta nivån någonsin.

Mängden beslutade lokalstöd har ökat stadigt sedan 2004, då nivån var knappt två miljoner kronor. Under 2014 beviljades 118 miljoner kronor i lokalstöd. Det är den högsta nivån någonsin och en ökning med 37 procent jämfört med året innan. Lokalstöd är en stödform som utnyttjas mest av lokala föreningar på mindre orter. Därför är den kraftiga ökningen av stödet särskilt positiv.

## Höjd kvalitet i handläggningen

I takt med att Arvsfondsdelegationen hanterar allt större volymer av beslutade projektmedel har kraven på beslutsunderlagen inför beslutstillfällena ökat de senaste åren. Som en följd av detta har kraven på underlag från sökande föreningar och pågående projekt höjts. Handläggningsrutinerna har utvecklats under en rad av år i syfte

att öka kvalitet och effektivitet. Ett exempel på detta är att inkomna ansökningar bereds i grupper eller parvis av handläggare, för att öka rättssäkerheten i bedömningarna av enskilda ärenden. En annan kvalitetshöjande åtgärd är att kanslifunktionen rutinemässigt tar kontakt med samarbetspartners, tar referenser på den sökande i det fall organisationen inte tidigare är känd, genomför skattekontroller samt inhämtar synpunkter från experter på myndigheter, kommuner, Regeringskansliet, forskarvärlden eller organisationer. Sedan 2014 är det dessutom obligatoriskt att samtliga nya projekts budgetar ska granskas av controllerfunktionen.

En indikator på projektens kvalitet är i vilken utsträckning de lever vidare, efter det att finansieringen från Arvsfonden har upphört. Handläggarna inleder en dialog om överlevnaden med den sökande organisationen redan vid handläggningen av ett projekts första år. Det är en dialog som därefter sker löpande under ett projekts genomförande. Det har bidragit till att överlevnadsgraden för projekten ligger kring 50 procent. Överlevnadsgraden är något som följs upp av såväl kanslifunktionen som de forskare delegationen anlitar som utvärderare. Av de slutredovisade projekt som godkändes av Arvsfondsdelegationen under 2014 bedömdes nästan 32 procent leva vidare genom att hela verksamheter hittade sin finansiering (överlevnadskategori 4). Det är en högre siffra än något år tidigare. En kortfattad beskrivning av samtliga överlevande projekt redovisas i bilaga 2.

Under de senaste tre åren har dessutom ett antal åtgärder vidtagits, efter diskussioner i delegationen och rekommendationer från Kammarkollegiets internrevision, för att ytterligare minska risken för att arvsfondsmedel används på ett felaktigt sätt. Detta kan ses som en indikator på att kvaliteten på handläggningen inte bara är bibehållen, utan snarare ökat under de senaste åren.

För att hantera en ökande volym projektmedel, och samtidigt bibehålla eller öka kvaliteten på verksamheten, har verksamheten de senaste åren tillförts resurser för handläggning, controllerverksamhet och kommunikationsinsatser. Det är dessa resursförstärkningar som till stor del förklarar nivåhöjningen av beslutade medel, men även de ökade kostnaderna för driften av verksamheten. Kostnaderna för verksamheten var 34,5 miljoner kronor, vilket är en ökning med 2,5 miljoner kronor eller knappt 8 procent. Trots det kan det konstateras att driftskostnaderna i förhållande till beslutade projektmedel under 2014 uppgick till 5,3 procent, vilket är den lägsta nivån på fem år. Dessutom har kostnaderna per beslutad ansökan minskat jämfört med 2013, efter att tidigare ökat under en rad år. Dessa lägre relaterade kostnader beror på att såväl volymen beslutade medel som antalet beslut har ökat i en snabbare takt än driftskostnaderna för Arvsfondsdelegationen. När regeringen vid tidigare tillfällen har beslutat om särskilda satsningar med medel ur Allmänna arvsfonden och beslutat att ställa arvsfondsmedel till förfogande för annan myndighet har 10 procent avsatts för motsvarande kostnader. Driftskostnaderna för Arvsfondsdelegationen är således låga i förhållande till de medel som myndigheten beslutar om. Driftskostnaderna i förhållande till beslutade medel är även låga om man jämför Arvsfondsdelegationen med andra relevanta projektstödande verksamheter.

## **Kontroll av fondmedlens användning**

Sedan 2012 har verksamheten kompletterats med en controllerfunktion, som har bidragit till ökad kvalitet i handläggningen och förbättrad kontroll och ekonomisk uppföljning av arvsfondsmedlens användning. Under 2013 förstärktes controllerfunktionen ytterligare. Detta gör att verksamheten klarat av att hantera större volymer beslutade medel utan att tumma på kvaliteten i handläggningen av ansökningar. Under 2015 har dessutom verksamheten förstärkts med en jurist.

En viktig del av stödet till och kontrollen av projekt är projektbesök på plats. Controllerfunktionen genomförde under året 39 stycken kontrollbesök på plats, vilket motsvarar 10 procent av de projekt som erhöll stöd ur Arvsfonden året innan. I samtliga fall har projekten, med mindre avvikelser, utförts enligt plan och i enlighet med beviljad budget. Inga försök till bedrägerier har upptäckts. En allmän iakttagelse var att den ekonomiska redovisningen och bokföringen av projektmedel hade förbättrats ytterligare jämfört med året innan. Även handläggarna genomförde under året projektbesök, till del i kontrollsyfte. På detta sätt besöktes ytterligare 105 stycken projekt under 2014. Under 2014 besöktes således 144 stycken projekt, vilket motsvarar vart tredje projekt som fick finansiering ur Arvsfonden det året.

En annan viktig del i stödet till och kontrollen av projekten är introduktionsdagarna, som är obligatoriska för alla nya arvsfondsprojekt. Alla introduktionsdagar utvärderas och betygen från deltagarna för dessa aktiviteter var i samtliga fall mycket höga.

## **Uppföljning och utvärdering**

De utvärderingar som Arvsfondsdelegationen initierat utförs av kvalificerade forskare. Utvärderingarna visar att de erfarenheter och kunskaper som det civila samhällets organisationer genererar tas tillvara både i organisationer, offentlig sektor och i forskningsvärlden. Det civila samhällets organisationer utvecklar sitt organisationskapital, gör nya upptäckter inom sitt område, utökar sina målgrupper och skaffar nya samtalspartners. Inte minst utvecklar de genomförda projekten metoder och verksamheter som kommer Arvsfondens tre målgrupper till godo.

De genomförda studierna visar på projektens möjligheter att skapa mötesplatser och ge nya positiva förebilder för människor som lever i utanförskap. Utvärderingarna ger många exempel på hur det civila samhällets organisationer kan stärka människors livsvillkor, för att på så sätt försöka åstadkomma en förändring. Studierna visar även på möjligheterna, men ibland även svårigheterna, som finns i organisationers partnerskap med offentliga aktörer. Rapporterna belyser även hur projekt synliggör samhällsproblem som tidigare inte uppmärksammats, samtidigt som projekten i sig genererar kunskap. Kunskaper som enligt forskarna ibland kan anses vara banbrytande för utvecklingen inom det aktuella området. Men studierna visar också på kortsiktiga ekonomiska lösningar, organisatoriska hinder i mötet med den offentliga sektorn och en allt mer komplex och svårhanterlig social utsatthet i samhället som påverkar projektens möjlighet att genomföra sitt arbete.

Flera utvärderingar lyfter också de komplexa situationer som många projektmedarbetare möter, ofta utan professionellt stöd. Projektmedarbetare förväntas ha förmågan att engagera, mobilisera och tydliggöra för att kunna organisera arbetet. Det krävs också att de ska lyssna, känna av situationer och anpassa arbetet efter situationen och att kunna tala med människor, både i målgruppen och från andra samarbetsparterna och myndigheter. Många projekt är dessutom personberoende och därmed sköra om projektmedarbetare slutar innan projektet är avslutat.

För närvarande ingår drygt 700 stycken projekt i pågående utvärderingar. Under 2015 kommer utvärderingarna av projekt om unga och arbete, föräldrastöd och ledarskap att slutredovisas.

Sedan 2006 har Arvsfondsdelegationen redovisat resultat från 42 stycken utvärderingar och kategoriserat 1 143 stycken slutredovisningar. I nästan femtio procent av projekten lever erfarenheterna vidare i någon form och endast 4 procent lyckas inte genomföra den verksamhet de beviljats medel för. Det betyder att Arvsfondens medel inte bara kommer de barn, ungdomar och personer med funktionsnedsättning till del som deltar i projektet.

Fondens medel leder dessutom till att nya arbetsmetoder och verksamheter, nya hjälpmedel, förbättrade former för delaktighet med mera sprids vidare och till betydande andel blir reguljär verksamhet finansierad av offentliga eller andra medel. På det sättet blir projekten investeringar i samhället, som kommer Arvsfondens målgrupper till del även långt efter det att finansieringen ur fonden upphört.

Arvsfondsdelegationens uppföljnings- och utvärderingsverksamhet visar att fondens medel lämnar spår, men också att många utmaningar återstår för att säkerställa att fondens medel når ut till målgrupperna oavsett ålder, kön, etnicitet, sexualitet, funktionsnedsättning och plats. En annan utmaning är att fondens målgrupper får reella möjligheter att också ha inflytande över och i de verksamheter som bedrivs.

Under 2015 kommer Arvsfonden att intensifiera arbetet med att synliggöra vilka som får del av de verksamheter som beviljas medel, vilka som inte nås och hur målgruppens delaktighet ser ut. Under 2015 kommer också en utvärdering att starta som analyserar och beskriver Arvsfondens samhällsnytta.

## **Fortsatta kommunikationsinsatser**

Information om Allmänna arvsfonden och hur fondens medel används är en förutsättning för att ansökningar ska fortsätta komma in från landets ideella organisationer. Under 2014 har Arvsfondsdelegationens nya webb lanserats och en offensiv bearbetning av media samt ett betydande antal informationsträffar gentemot föreningslivet prioriterats. Som ett resultat av dessa insatser ökade antalet inkomna ansökningar för andra året i rad. En annan indikator på kommunikationsarbetet är att antalet besök på Arvsfondens webb i genomsnitt var 18 800 i månaden, vilket motsvarar en ökning med nästan 10 procent jämfört med året innan.



Föreningsansvariga tjänstemän i landets kommuner är viktiga aktörer i kommunikationsarbetet. Under 2014 har tjänstemän från hela landet bjudits in till informationsträffar, inte minst inom ramen för Arvsfondens Sverigeresa. Dessa personer är sedan Arvsfondsdelegationens kontaktpersoner ute i kommunerna. De tar därmed på sig att sprida information om Arvsfonden till sina föreningar samt fungera som referenspersoner till kanslifunktionen vid handläggning av ansökningar från lokala föreningar. Under året har nästan 300 kommunala tjänstemän deltagit på ovan nämnda aktiviteter. Totalt har därmed tusen kommuntjänstemän deltagit de senaste fyra åren. Det har haft en positiv effekt på den breda informationsspridningen om Arvsfonden i landets kommuner.

Förutom de kommunala tjänstemännen har 4 000 föreningsaktiva personer i elva län deltagit i Arvsfondens Sverigeresa under de senaste två åren. Sverigeresan har bidragit till ökningen av besök på Arvsfondens webb samt ett ökat antal mejl och telefonsamtal från de län som har besökts. Sverigeresan fortsätter och resterande län i landet kommer att besökas under 2015 – 2016.

Under 2014 ökade Arvsfondsdelegationens aktivitet på sociala medier, inte minst på Facebook. Även de åtgärderna har bidragit till ett ökat antal besök till Arvsfondens webb.

En ny service till sökande organisationer infördes från och med september 2014. På särskilt avsatta telefontider två gånger i veckan kan organisationer testa sina projektidéer på ansvariga handläggare. Testet har fallit mycket väl ut och aktiviteten kommer att fortsätta under 2015.

Under 2015 kommer kommunikationsarbetet att syfta till att ytterligare höja kvaliteten på ansökningarna samt att nå målgrupper som inte sökt medel ur fonden tidigare. Det övergripande kommunikationsmålet är att öka kännedomen och kunskapen om Arvsfonden. De ökade kommunikationsinsatserna inom främst PR och på sociala medier fortsätter, liksom satsningen *Egen kraft!*.

## **Ökning av utdelade medel åren framöver**

Med tanke på att medelsinflödet till fonden är förenat med osäkerhet och att myndigheten i praktiken gör finansiella åtaganden upp till tre år är det nödvändigt med en viss marginal vad gäller å ena sidan finansiella åtaganden mot de organisationer som driver arvsfondsprojekt och å andra sidan de medel Arvsfondsdelegationen disponerar varje år. Det behövs helt enkelt en buffert i form av sparade disponibla medel. Under en rad av år har denna buffert vuxit, vilket har gjort att Arvsfondsdelegationens kansli de senaste åren fått resurser för att kunna hantera en större volym ansökningar. Volymen beslutade medel har ökat med 140 procent sedan 2004.

Som delegationen redovisat i tidigare verksamhetsberättelser till regeringen bör volymen beslutade projektmedel de närmaste åren ligga på en nivå som gör att de sparade disponibla medlen minskar i en rimlig takt. Under 2014 ökade inflödet av medel till Arvsfonden återigen. Trots den högsta beslutsvolymen av arvsfondsprojekt

någonsin ökade därför volymen disponibla medel för Arvsfondsdelegationen inför 2015 med 30 miljoner kronor till drygt 1 366 miljoner kronor.

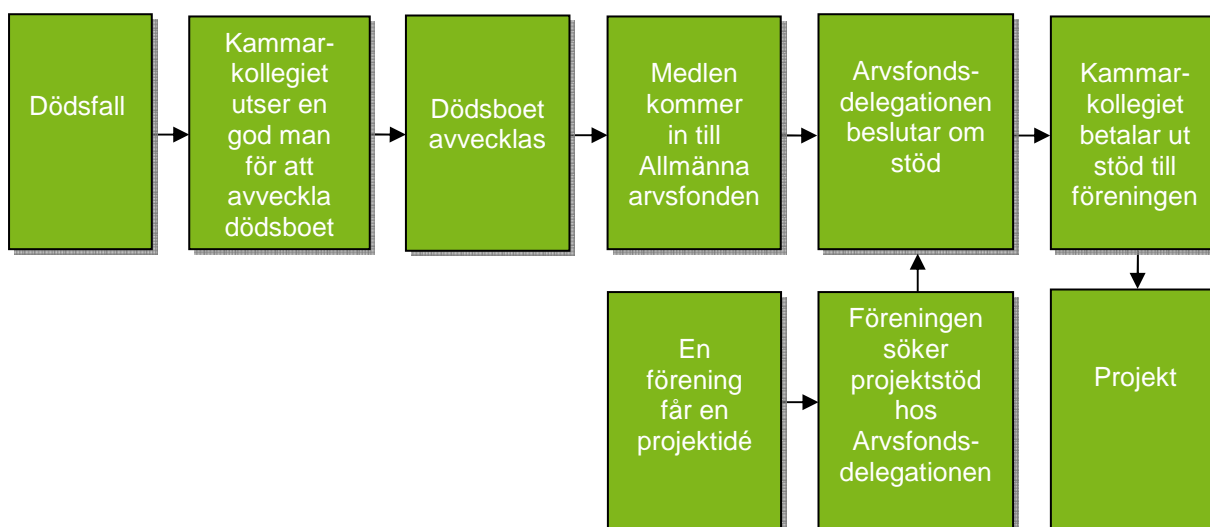
Ett hjälpmedel för att kunna hantera större volymer av ärenden med bibehållen eller ökad kvalitet och effektivitet är ett modernt ärendehanteringssystem. Utvecklingen av ett nytt ärendehanteringssystem har förskjutits i tiden och kommer att indelas i två faser. Den första delen består av ett nytt diarieföringssystem, som beräknas kunna implementeras under 2015. En andra del kommer att utvecklas och implementeras under kommande år.

Delegationen räknar med att beslutsvolymen under 2015 kommer att uppgå till 600 miljoner kronor och åren därefter sannolikt till högre belopp. För att uppnå detta genomförs kommunikationsinsatser med fortsatt intensitet och en fortsatt utveckling av administration och handläggning för att öka effektiviteten, med bibehållen kvalitet i verksamheten och i de projekt som erhåller finansiering ur Arvsfonden.

## ALLMÄNNA ARVSFONDEN

Enligt ett beslut av riksdagen 1928 uteslöts kusiner och mer avlägsna släktingar från arvsrätt. Samtidigt bildades Allmänna arvsfonden. Kvarlåtenskap efter personer utan nära släktingar, och som inte skrivit testamente, ska istället tillfalla Allmänna arvsfonden. Fonden har till ändamål att främja nyskapande och utvecklande verksamhet av ideell karaktär till förmån för barn, ungdomar och personer med funktionsnedsättning. Närmare bestämmelser finns i lagen (1994:243) om Allmänna arvsfonden, den så kallade arvsfondslagen.

### Från dödsbo till projekt



### Arvsfondsdelegationen

I arvsfondslagen samt i förordningen (2004:484) om Allmänna arvsfonden regleras Arvsfondsdelegationens arbetsuppgifter. Delegationen ska fördela stöd ur fonden, följa upp projekt som beviljats stöd samt informera allmänheten om fondens ändamål och fondmedlens användningsområde. Arvsfondsdelegationen består av sju ledamöter som utses av regeringen. Majoriteten i delegationen utgörs av sakkunniga personer utanför Regeringskansliet och majoritetsbeslut gäller vid beslut om tilldelning av medel ur fonden. Ledamöterna är utsedda av regeringen och är utvalda så att expertis och företrädare finns för frågor som rör fondens tre målgrupper.

#### Ordförande

Pernilla Baralt – statssekreterare, Socialdepartementet (förordnades under 2014)

#### Vice ordförande

Roger Mörtvik – statssekreterare, Socialdepartementet (förordnades under 2014)

Ragnwi Marcelind – statssekreterare, Socialdepartementet (entledigades från posten som ordförande under 2014)

Ulrika Stuart Hamilton – statssekreterare, Utbildningsdepartementet (entledigades från posten som vice ordförande under 2014)

### Övriga ledamöter

Inger Ashing – verkställande direktör, Global Child Forum

Per Arne Kölhed– ordförande Personskadeförbundet RTP

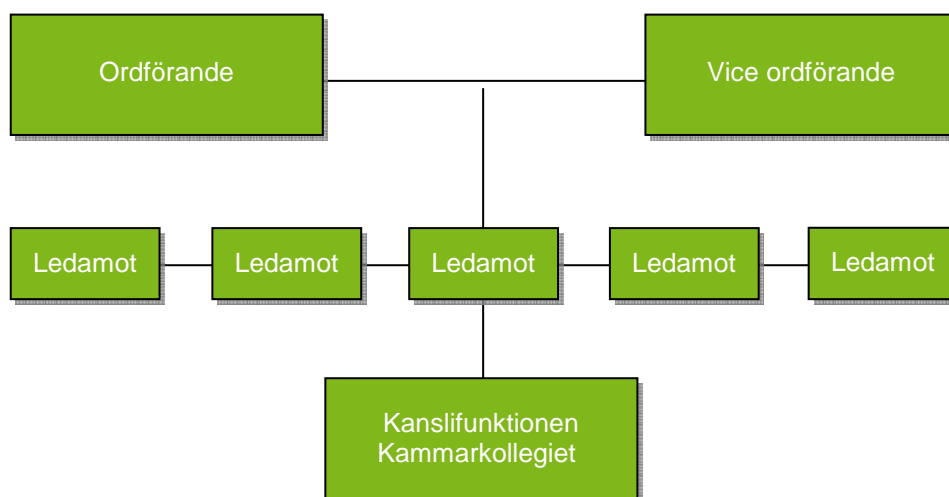
Kenneth Ljung – utredare, Barnombudsmannen

Roy Melchert – enhetschef, Sveriges Kommuner och Landsting

Helena Corell – kansliråd, Justitiedepartementet (förordnades under 2015)

Malin Ekman Aldén – ämnesråd, Socialdepartementet (entledigades under 2014)

### Organisation



### Ärendehantering

De ansökningar om projekt- och lokalstöd och de redovisningar som kommer in till Arvsfondsdelegationen hanteras av Kammarkollegiet, som är den myndighet som utför de administrativa och handläggande uppgifterna åt Arvsfondsdelegationen. Vid bedömningen av ansökningar har Kammarkollegiet möjlighet att inhämta synpunkter från referenspersoner på andra myndigheter, organisationer samt kommuner och landsting. De potentiella bifallen läses av minst två handläggare. Controllerfunktionen ger stöd till handläggarna i bedömningen av projektens budgetar och deras ekonomiska redovisning. Innan ett ärende kommer upp till delegationen för beslut har ärendet föredragits för ansvarig avdelningschef. På det sättet får ansökningarna en allsidig bedömning och de förslag till beslut som kansliet föredrar för delegationen kan kvalitetssäkras. Alla ärenden som rör Allmänna arvsfonden registreras i Arvsfondsdelegationens diarium, som också fungerar som projektdatabas.

## Projektstöd

Allmänna arvsfonden har, enligt 5–7 § arvsfondslagen (1994:243), till ändamål att främja verksamhet av ideell karaktär till förmån för barn, ungdomar och personer med funktionsnedsättning. Stöd ur fonden ska i första hand lämnas till projekt som är nyskapande och utvecklande. De som kan erhålla stöd är organisationer som bedriver ideell verksamhet, men offentlig huvudman kan beviljas stöd för utvecklingsverksamhet om det finns särskilda skäl. Så kan till exempel en kommun beviljas stöd för att genomföra ett projekt. I sådana fall ställs särskilt höga krav på att projektet är nyskapande och bedrivs i nära samarbete med ideell förening. Stöd får inte ges till enskilda personer eller till vinstdrivande företag. Ett projekt kan enligt praxis beviljas stöd ur Allmänna arvsfonden under normalt högst tre år och en plan ska finnas över hur verksamheten eller metoden lever vidare efter projektets slut samt för hur projektets erfarenheter tas till vara och sprids. För samtliga projekt tas beslut om stöd för ett år i taget.

Projekt som beviljas stöd ska kunna bidra till att berörda målgruppers villkor och förutsättningar förbättras och utvecklas. En bedömning görs i vilken utsträckning barn, ungdomar eller personer med funktionsnedsättning själva är delaktiga i planeringen och genomförandet av projektet. På samma sätt görs en bedömning av graden av nyskapande och utveckling i projektet. Syftet är att ge stöd till utvecklingsprojekt med hög grad av delaktighet från någon av fondens målgrupper och med potential att leva vidare efter det att det ekonomiska stödet ur fonden upphört.

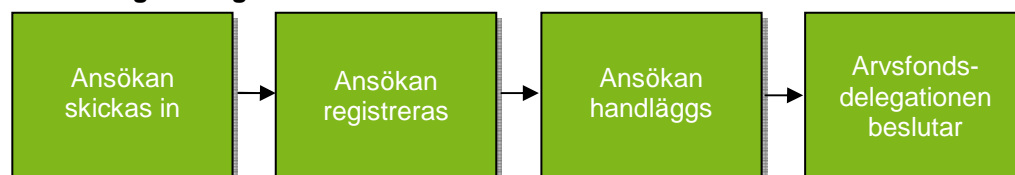
## Lokalstöd

Stöd kan även lämnas för del av kostnader för ny-, om-, eller tillbyggnad av lokaler och anläggningar. Verksamheten ska vara nyskapande på orten. Endast organisationer som bedriver ideell verksamhet kan beviljas lokalstöd. Stödet är villkorat på så sätt att det avskrivs under en tioårsperiod. Lokalen eller anläggningen ska ägas av den sökande föreningen eller hyras med långtidskontrakt. Om lokalen eller anläggningen används till annat ändamål än vad som överenskommit kan begäran om återbetalning ske. Den som beviljas stöd ska också bidra till finansieringen av projektet med en inte oväsentlig del. Under beredningen av sådana ansökningar hämtas alltid uppgifter in om tillgängligheten för personer med funktionsnedsättning. Inför samtliga beslut om bifall för lokalstödsansökningar äger en dialog rum med berörd kommun.

## Krav på redovisning

Varje mottagare av stöd ur Allmänna arvsfonden ska, senast det datum som anges i beslutet om stöd, lämna en skriftlig redovisning av projektarbetet till Arvsfondsdelegationen. Dessutom ska en ekonomisk redovisning för hur det beviljade beloppet har använts lämnas. Redovisningen ska vara bestyrkt av godkänd eller auktoriserad revisor. Redovisningen granskas och måste godkännas innan beslut om projektets nästkommande år kan fattas.

### Ansökningens väg



## Allmänna arvsfondens förvaltning

Allmänna arvsfonden förvaltas av Kammarkollegiet som en särskild fond. Kollegiet betalar ut beviljat stöd efter rekvisition. Kollegiets kapitalförvaltning ska tillgodose såväl behovet av en god direktavkastning som önskemålet om värdebeständighet. En tiondel av de medel som tillfallit fonden under ett år läggs till fonden. Det som sedan återstår får tillsammans med direktavkastningen delas ut.

Fondens bokförda värde uppgick den 31 december 2014 till 4 739 miljoner kronor, jämfört med 4 193 miljoner kronor året innan. Marknadsvärdet var vid samma tidpunkt 7 124 miljoner kronor, jämfört med 6 442 miljoner kronor föregående år (se tabell 1). Fondens tillgångar är placerade i andelar i Kammarkollegiets svenska respektive utländska aktiekonsortier samt företagsobligations-, aktieindex- och räntekonsortierna. Vid 2014 års utgång var 22 procent placerade i det svenska aktiekonsortiet, 21,99 procent i det utländska aktiekonsortiet, 20,65 placerade i aktieindexkonsortiet, 22,30 procent i räntekonsortiet, 11,84 procent i företagsobligationskonsortiet och 1,20 procent i likvida tillgångar.

Tabell 1 – Fondens värdeutveckling (Mkr)

<b>Bokfört värde</b>	<b>2014</b>	<b>2013</b>	<b>2012</b>	<b>2011</b>	<b>2010</b>
Tillgångar	5 109	4 532	4 192	3 370	3 149
Skulder	370	339	255	222	192
<b>Summa</b>	<b>4 739</b>	<b>4 193</b>	<b>3 937</b>	<b>3 148</b>	<b>2 957</b>
<b>Marknadsvärde</b>	<b>2014</b>	<b>2013</b>	<b>2012</b>	<b>2011</b>	<b>2010</b>
Tillgångar	7 494	6 781	5 621	5 149	5 656
Skulder	370	339	255	222	192
<b>Summa</b>	<b>7 124</b>	<b>6 442</b>	<b>5 366</b>	<b>4 927</b>	<b>5 464</b>

**Tabell 2 – Fondens marknadsvärderade tillgångar (Mkr)**

Tillgångsslag	31 dec 2014	Netto köp/sälj	Direktavk. 2014	Värde- förändring	31 dec 2013
Räntekonsortiet	1 670	251	56	-54	1 418
Svenska aktiekonsortiet	1 648	-120	52	-154	1 870
Utländska aktiekonsortiet	1 647	-198	47	112	1 686
Aktieindexkonsortiet	1 547	-208	55	-14	1 714
Företagsobligations- konsortiet	887	850	17	20	-
Bankmedel och fordran bank	95	-	2	-	93
<b>Summa</b>	<b>7 494</b>	<b>575</b>	<b>229</b>	<b>-91</b>	<b>6 781</b>

**Tabell 3 – Totalavkastning i Allmänna Arvsfondens portfölj (%)**

Tillgångsslag	Avkastning 2014	Index 2014	Avkastning 2013	Index 2013
Räntekonsortiet	3,6	3,0	2,3	1,8
Företagsobligations- konsortiet	6,6	6,0		
Svenska aktiekonsortiet	15,7	15,7	25,8	26,3
Utländska aktiekonsortiet	28,3	28,3	26,0	25,7
Aktieindexkonsortiet	13,8	13,8	24,9	24,8
Bankmedel	-0,8	0,5	0,1	0,9
<b>Portföljens totalavkastning</b>	<b>13,2</b>	<b>12,8</b>	<b>19,9</b>	<b>19,8</b>

Under år 2014 har innehavet i räntekonsortiet haft en avkastning på 3,6 (2,3) procent jämfört med index<sup>1</sup> 3,0 (1,8) procent. Räntekonsortiets avkastning i genomsnitt per år för den senaste femårsperioden var 3,5 procent jämfört med index 2,8 procent. I början av 2014 inkluderades tillgångsslaget företagsobligationer i portföljen. Avkastningen i företagsobligationskonsortiet<sup>2</sup> blev 6,6 procent, vilket översteg jämförelseindex med 0,6 procentenheter.

Innehavet i det svenska aktiekonsortiet har under 2014 haft en avkastning på 15,7 (25,8) procent jämfört med index<sup>3</sup> 15,7 (26,3) procent. Det svenska aktiekonsortiet bildades den 1 januari 2012 genom avknoppning av den utländska delen från det tidigare aktiekonsortiet.

Innehavet i det utländska aktiekonsortiet har under 2014 haft en avkastning i linje med index<sup>4</sup> på 28,3 procent. Det utländska aktiekonsortiet bildades den 1 januari 2012 i form av den avknoppade utländska delen från det tidigare aktiekonsortiet. Motivet till den höga avkastningen förklaras i första hand av att den svenska kronan försvagats markant under året, vilket ökar avkastningen mätt i kronor.

<sup>1</sup> OMRX Bond All 1-3 Years

<sup>2</sup> NOMX Credit SEK, Total Return

<sup>3</sup> OMXS Cap Gross Index

<sup>4</sup> MSCI World Net (developed)

Innehavet i aktieindexkonsortiet har under 2014 haft en avkastning på 13,8 (24,9) procent att jämföra med index<sup>5</sup> 13,8 (24,8) procent. Aktieindexkonsortiets avkastning i genomsnitt per år för den senaste femårsperioden har varit ca 11 procent, vilket är likvärdigt med index.

Kollegiet lyckades dessutom skapa ett mervärde på 0,4 procentenheter eftersom den aktiva avkastningen bidrog positivt det vill säga överpresterade mot jämförelseindex. Detta kan hänföras till en lyckosam aktiv förvaltning i såväl ränte- som företagsobligationskonsortiet. Den riskjusterade avkastningen, mätt som informationskvot för hela förmögenhetsportföljen, har varit god.

Under året har fonden tillförts 734,3 (792,1) miljoner kronor från influtna arvsmedel och avkastning från kapitalförvaltningen. Utbetalningar av stöd för att främja ändamål och för administration av fonden har gjorts med 614,9 (508,3) miljoner kronor. Totalt fanns vid årsskiftet 2014/15 ett belopp uppgående till 1 366 miljoner kronor tillgängligt för Arvsfondsdelegationen att fatta beslut om under 2015. Året innan var motsvarande belopp 1 336 miljoner kronor.

## **När Arvsfonden får egendom**

### **Arv till fonden**

Om någon avlider utan att efterlämna make/maka eller närmare släktingar än kusiner får Arvsfonden egendomen i arv om egendomen inte testamenterats till någon annan och detta testamente godkänns av Kammarkollegiet för fondens räkning. Om den avlidne var änka eller änking tillfaller arvet Arvsfonden endast om det därutöver inte finns några arvsberättigade släktingar efter den först avlidne maken. En förutsättning är att dessa till exempel inte uteslutits från arv på grund av testamente eller att de inte tidigare fått ut vad de är berättigade till. Förutom genom arv kan fonden också få egendom genom bland annat förmånstagarförordnande i försäkringsavtal, gåva eller testamente.

### **God man förordnas**

När det inte finns någon annan arvinge än Allmänna arvsfonden när dödsfall inträffar, och fonden inte uteslutits från arv genom testamente ska Kammarkollegiet förordna en god man. Den gode mannen företräder fonden vid boutredningen och sköter det praktiska arbetet med dödsboet. Vidare står den gode mannen under kollegiets tillsyn. När boutredningen är klar redovisar den gode mannen sin förvaltning till Kammarkollegiet och betalar in de medel som finns kvar till fonden. Medlen tas upp i fondens redovisning vid den tidpunkt de betalas in till fonden.

### **Boet avvecklas**

Kammarkollegiet företräder Arvsfondens intressen och ser till att boet avvecklas på ett riktigt sätt. Under 2014 kom det in 1 515 arvsfondsärenden till kollegiet. I dessa fanns det ett testamente i 1 039 fall med begäran om att kollegiet skulle godkänna den avlidnes testamente till förmån för någon annan än fonden. De flesta testamentena

---

<sup>5</sup> OMXS 30 Cap Gross Index, justerat för etisk granskning



godkändes av kollegiet. Antalet dödsbon där egendom, helt eller delvis, skulle avvecklas för Arvsfondens räkning uppgick till 558 stycken. Under 2014 kom det in 464,2 miljoner kronor netto till Arvsfonden.

### **Arv avstås**

En strävan är att avveckla berörda dödsbon så snabbt som möjligt så att likvida medel kommer Arvsfonden tillgodo och kan delas ut för dess ändamål. I vissa fall får arv eller försäkringsbelopp, som Arvsfonden fått, avstås till någon annan. Det får ske om det med hänsyn till uttalanden av arvlåtaren eller till andra särskilda omständigheter kan anses stämma överens med arvlåtarens yttersta vilja. Arv eller försäkringsbelopp får också avstås till arvlåtarens släkting eller någon annan person som har stått arvlåtaren nära, om det kan anses skäligt. Vidare får arv som utgörs av egendom, vilken är av väsentlig betydelse från kulturhistorisk synpunkt eller från natur- eller kulturvårdssynpunkt, avstås till juridisk person som har särskilda förutsättningar att ta hand om egendomen på lämpligt sätt. Om det finns särskilda skäl får samtidigt till den som tar emot egendomen ett belopp av det arv, som tillfallit fonden, avstås för sådana omedelbara åtgärder som är nödvändiga för att bevara egendomen.

Under 2014 kom det in 106 ansökningar om avstående till Kammarkollegiet. En sådan ansökan ska ges in till kollegiet senast tre år efter dödsfallet eller efter det att arvet genom preskription tillfallit fonden. Då ansökan kommit in till och med 2013 och värdet av den egendom som ansökan avser överstiger två miljoner kronor enligt bouppteckningen beslutar regeringen om avstående och när värdet ligger under detta belopp beslutar kollegiet. Från och med 2014 beslutar Kammarkollegiet om avstående, oavsett värde. Om det i ett ärende om avstående av arv eller försäkringsbelopp som tillfallit Allmänna arvsfonden uppkommer någon fråga av särskild vikt från allmän synpunkt, ska kollegiet lämna över frågan med eget yttrande till regeringen för avgörande.

### **Kostnad för förvaltning och administration**

Allmänna arvsfonden används för att täcka Kammarkollegiets kostnader för förvaltning och administration av dödsboavveckling, hanteringen av återkravsärenden, fondförvaltning och utbetalningar av projektmedel. På samma sätt används fonden för att täcka kostnaderna för handläggning av projektansökningar och projektredovisningar inkomna till Arvsfondsdelegationen samt för controller-, kommunikations- och utvärderingsverksamhet.

**Tabell 4 – Förvaltnings- och administrationskostnader (Mkr)**

	2014	2013	2012	2011	2010
<b>Kammarkollegiet totalt</b>	<b>25,7</b>	<b>23,6</b>	<b>20,5</b>	<b>18,9</b>	<b>17,9</b>
Dödsboavveckling med mera	16,5	15,8	14,3	12,8	12,0
Fondförvaltning	8,5	7,4	5,4	5,3	5,1
Utbetalning av beviljat stöd	0,7	0,4	0,8	0,8	0,8
<b>Arvsfondsdelegationen totalt</b>	<b>34,3</b>	<b>31,8</b>	<b>29,7</b>	<b>27,5</b>	<b>26,9</b>
Personalkostnader	19,2	16,9	17,1	14,7	14,2
Lokalkostnader	2,1	1,8	1,8	1,7	1,4
Övriga kostnader	13,0	13,1	10,8	11,1	11,3
<b>Totalt förvaltnings- och administrationskostnader</b>	<b>60,0</b>	<b>55,4</b>	<b>50,2</b>	<b>46,4</b>	<b>44,8</b>

I tabell 4 redovisas kostnaderna för Arvsfondsdelegationen utifrån en annan fördelning än tidigare år. Fördelningen i tabellen är densamma som återfinns i Kammarkollegiets årsredovisning. Den tidigare fördelningen av kostnader för Arvsfondsdelegationen var personalkostnader, förvaltningskostnader samt verksamhets specifika kostnader, vilket försvårade jämförelsen med Kammarkollegiets årsredovisning.

De ökade förvaltningskostnaderna för Arvsfondsdelegationen de senaste åren beror på den förstärkning av Arvsfondsdelegationens kansli som genomförts successivt under perioden. Förstärkningen har följt en i Regeringskansliet väl förankrad och genomtänkt strategi, till följd av de förändringar som regering och riksdag beslutade om gällande Arvsfondsdelegationen under 2003/04.

Under en lång rad av år har de medel som gjorts disponibla för Arvsfondsdelegationen att fatta beslut om ökat. Ökningen hänför sig dels till de medel som inkommer till följd av avvecklingen av dödsbon och dels direktavkastningen från förvaltningen av Allmänna arvsfonden. För att i motsvarande mån öka volymen av beviljade projektmedel till landets ideella organisationer har fler handläggare anställts. Målsättningen har varit att med bibehållen kvalitet i handläggningen bevilja mer projektmedel än tidigare. Samtidigt har kommunikationsverksamheten förstärkts och effektiviserats. Detta för att få in fler ansökningar som kan leda till bifall. En utvärderingsverksamhet har byggts upp och etablerats i enlighet med en strategi som stämts av med Regeringskansliet och i enlighet med Arvsfondslagets utformning. Dessa tre förstärkningar har sammantaget bidragit till ökningen av verksamhetens driftskostnader.

Under 2011 lanserade Arvsfondsdelegationen en community, det vill säga ett socialt forum på nätet för arvsfondsprojekt och deras intressenter. Syftet är dels att sprida erfarenheter från och mellan projekten och dels att göra Arvsfondsdelegationens verksamhet mer transparent för allmänheten, föreningslivet, media och övriga intressenter. Under 2012 inrättades en controllerfunktion som dels ansvarar för att ge projekten och handläggarna stöd i ekonomiska frågor och dels att förbättra kontrollen

ytterligare av projektmedlens användning. Controllerfunktionen förstärktes ytterligare under 2013, vilket har möjliggjort en högre nivå av preventivt arbete och därigenom minskat risken för oegentligheter. Under 2014 har en ny webb utvecklats och lanserats, vilket lett till ökade kostnader. Under året har även kostnader för utveckling av ett nytt diarium/ärendehanteringssystem belastat budgeten.

Mätt som andel av beslutade projektmedel uppgick driftskostnaderna för Arvsfondsdelegationen under 2014 till 5,3 procent. Tabell 5 visar utvecklingen av driftskostnaderna i förhållande till beslutade projektmedel.

**Tabell 5 – Arvsfondsdelegationens driftskostnader i förhållande till beslutade projektmedel (%)**

	2014	2013	2012	2011	2010
Andelen driftskostnader	5,3	5,5	5,9	5,6	5,8

Trots att driftskostnaderna för Arvsfondsdelegationen har ökat kontinuerligt under perioden har andelen driftskostnader i förhållande till beslutade projektmedel hållits på en nivå som är lägre än någon gång under femårsperioden. Förklaringen är att volymen beslutade projektmedel har ökat i en snabbare takt än driftskostnaderna.

En annan intressant indikator kan vara driftskostnaderna i förhållande till antalet beslut angående projektansökningar som fattas. I tabell 6 visas utvecklingen av dessa enhetskostnader över tid. I kostnaderna ingår samtliga driftskostnader, det vill säga även del av Kammarkollegiets overheadkostnader (exempelvis lokalkostnader och IT-kostnader) samt verksamhetens kostnader för kommunikation, utvärdering med mera. Som beslut räknas även godkännande av projektens redovisningar samt de ansökningar som, efter ibland omfattande handläggning, har dragits tillbaka av den sökande organisationen och därmed läggs ad acta.

**Tabell 6 – Arvsfondsdelegationens driftskostnader per beslut (kr)**

	2014	2013	2012	2011	2010
Driftskostnader per beslut	18 700	20 300	19 400	15 500	14 800

Denna indikator visar att driftskostnaderna i förhållande till antalet beslut minskade under 2014. Den tidigare ökningen har till del att göra med att projekten i genomsnitt blivit större och därmed något mer komplicerade. Till del har det även att göra med att beslutsunderlagen som tas fram blivit allt mer genomarbetade och att beslutsunderlaget till delegationen därmed håller högre kvalitet. Detta har varit möjligt beroende på att antalet ansökningar varit relativt lågt under perioden 2011 - 2013 och att handläggarna då kunnat lägga ner mer tid per inkommen ansökan. Under 2013 och 2014 ökade antalet inkomna ansökningar och därmed antalet beslut under 2014.

## Fördelning av stöd 2014

Under år 2014 inkom det 1 861 ärenden till Arvsfondsdelegationen, vilket är i nivå med året innan. Det bör påpekas att ärenden som rör barn och ungdomar med funktionsnedsättning hänförs till kategorierna barn respektive ungdom i tabell 7. Under kategorin *Inte fondens målgrupper* ingår även ärenden från enskilda personer.

Tabell 7 – Inkomna ärenden till Arvsfondsdelegationen (st)

Inkomna ärenden	2014	2013	2012	2011	2010
Barn	516	489	346	413	407
Ungdom	870	801	770	844	935
Personer med funktionsneds.	397	475	399	395	450
Inte fondens målgrupper	78	111	81	57	105
<b>Totalt</b>	<b>1861</b>	<b>1 876</b>	<b>1 596</b>	<b>1 709</b>	<b>1 897</b>
Fördelade på	2014	2013	2012	2011	2010
Ansökningar	1331	1 295	1 175	1 240	1 425
Övrigt ärende	22	45	29	25	32
Redovisningar	508	536	392	444	440
<b>Totalt</b>	<b>1861</b>	<b>1 876</b>	<b>1 596</b>	<b>1 709</b>	<b>1 897</b>

## Antal beslut tagna av Arvsfondsdelegationen

Under 2014 har sammanlagt 1 302 beslut fattats. Det är en ökning med 8 procent jämfört med året innan.

Tabell 8 – Beslut tagna av Arvsfondsdelegationen, exklusive redovisningar (st)

	2014	2013	2012	2011	2010
Bifall	427	386	398	426	415
Avslag	854	685	692	827	1 017
Övriga ärenden	21	126	77	39	32
<b>Totalt</b>	<b>1302</b>	<b>1 197</b>	<b>1 167</b>	<b>1 292</b>	<b>1 464</b>

## Fördelningen av antalet bifall och avslag

I tabell 9 redovisas antalet bifalls- respektive avslagsbeslut under åren. Eftersom vissa projekt omfattas av mer än ett beslut under samma år är antalet bifallsbeslut något högre än antalet projekt som fått stöd.

Tabell 9 – Fördelning av antalet bifall och avslag (st)

<b>Bifall</b>	<b>2014</b>	<b>2013</b>	<b>2012</b>	<b>2011</b>	<b>2010</b>
Barn	103	108	90	106	86
Ungdom	192	178	203	206	204
Personer med funktionsnedsättning	132	100	105	114	125
<b>Antal projekt</b>	<b>427</b>	<b>386</b>	<b>398</b>	<b>426</b>	<b>415</b>
<b>Avslag</b>	<b>2014</b>	<b>2013</b>	<b>2012</b>	<b>2011</b>	<b>2010</b>
Barn	272	175	139	203	263
Ungdom	405	295	334	415	520
Personer med funktionsnedsättning	126	156	153	168	165
Inte fondens målgrupper	51	59	66	41	79
<b>Totalt antal avslag</b>	<b>854</b>	<b>685</b>	<b>692</b>	<b>827</b>	<b>1 017</b>

Arvsfondsdelegationen har beslutat att avslå 854 ansökningar. Orsakerna till avslag har bland annat varit att projekten inte bedömts vara tillräckligt nyskapande, att ansökan kommit från offentlig huvudman utan samarbete med ideell organisation eller avsett verksamhet som redan finns som reguljär verksamhet. Andra ansökningar har avslagits på grund av att de avsett kostnader för enstaka arrangemang, att de gällt internationell verksamhet eller att ansökan kommit från enskilda personer eller nystartade föreningar.

I genomsnitt har 33 procent av ansökningarna beviljats stöd under 2014. Om fortsättningsansökningarna, för projektens andra och tredje år, exkluderas och bifallsfrekvensen beräknas för enbart nya ansökningar uppgår den till 21 procent. Den är därmed på samma höga nivå som de senaste två åren.

Tabell 10 – Andel bifall ( antal bifall / (antal bifall + antal avslag) ) (%)

	<b>2014</b>	<b>2013</b>	<b>2012</b>	<b>2011</b>	<b>2010</b>
Bifallsfrekvens (%)	33	36	37	34	29

## Redovisningar

Arvsfondsdelegationen fattar projektbeslut för ett år i taget. Innan en fortsättningsansökan kan beviljas ska därför föregående års projektredovisning godkännas. Det görs i samband med att ansökan för nästkommande år beslutas. Även projektens slutredovisningar granskas. Under 2014 har totalt 458 redovisningar granskats och godkänts. Det beror främst på att ett relativt stort antal projekt slutredovisades under året.

**Tabell 11 – Godkända redovisningar (st)**

	2014	2013	2012	2011	2010
Godkända redovisningar	458	372	362	447	349

## Översiktlig beskrivning av hur medlen ur Allmänna arvsfonden har disponerats

Projekten har ofta sammansatta syften och omfattar många gånger flera av Arvsfondens målgrupper. I den statistik som redovisas har projekten kategoriserats utifrån dess huvudsakliga inriktning.

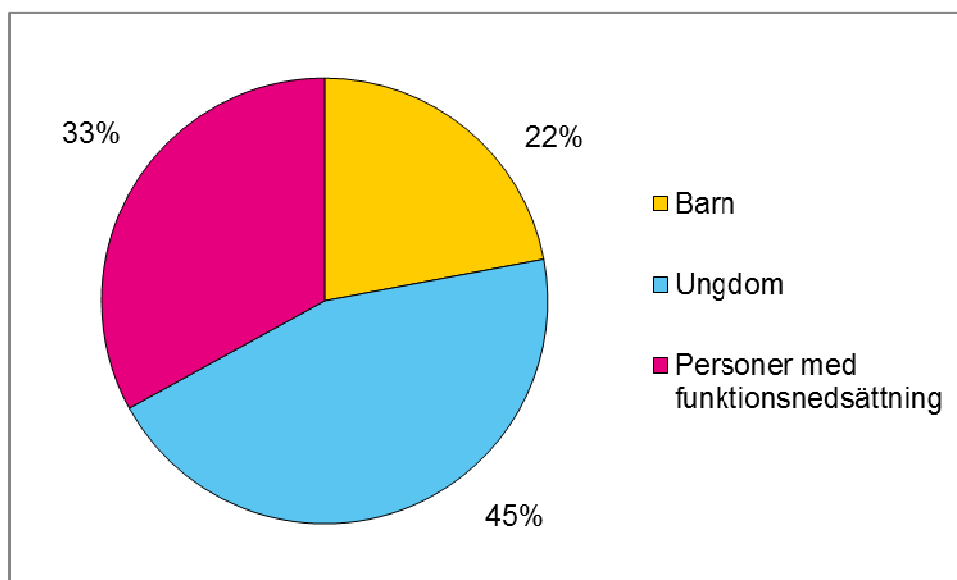
Under året har 616 miljoner kronor fördelats till projekt genom beslut av Arvsfondsdelegationen. Det är en ökning med 13 procent jämfört med året innan och den högsta summan i Arvsfondens historia. Av dessa medel utgör 118 miljoner kronor lokalstöd och 498 miljoner kronor projektstöd. Tabell 12 visar utvecklingen av det stöd som beslutats av Arvsfondsdelegationen.

**Tabell 12 – Utveckling av fördelningen av stöd (Mkr)**

	2014	2013	2012	2011	2010
Fördelning av stöd	616	546	477	469	434

Diagram 1 visar totala fördelningen av beslutade medel per målgrupp som andelar av totalen. Jämfört med förra året har andelen medel som fördelats till målgruppen personer med funktionsnedsättning ökat i förhållande till övriga målgrupper. Det bör i detta sammanhang nämnas att projekt som riktar sig till barn med funktionsnedsättning och ungdomar med funktionsnedsättning redovisas under rubriken barn respektive ungdom.

**Diagram 1 – Relativ fördelning av beslutade medel per målgrupp under 2014 (totalt 616 miljoner kronor)**

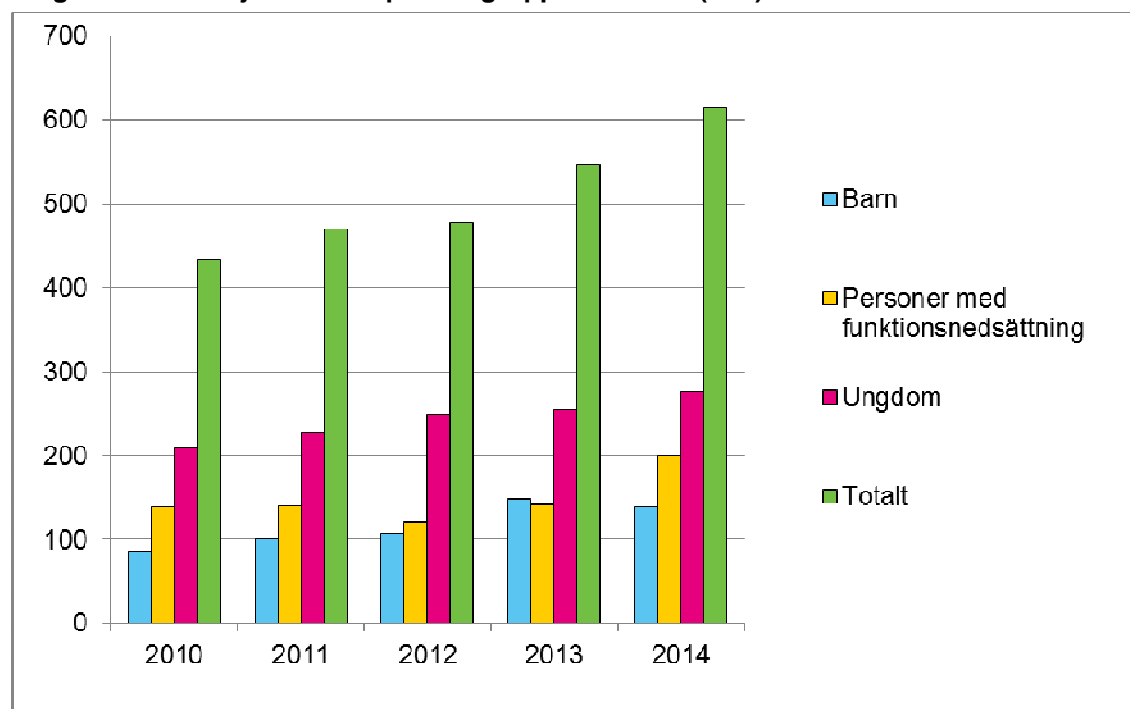


Under perioden 2010-2014 har volymen projektmedel som beslutats av Arvsfondsdelegationen ökat med 42 procent. Jämfört med 2004, när Arvsfondsdelegationen blev en från Regeringskansliet fristående nämndmyndighet, är ökningen drygt 350 miljoner kronor, eller 140 procent.

Under 2014 beslutades om 139 miljoner kronor till barnprojekt. Vad gäller målgruppen ungdomar var nivån på beslutade medel 276 miljoner kronor. För målgruppen personer med funktionsnedsättning ligger volymen beslutade medel under året på 200 miljoner kronor. Projekt som riktar sig till målgruppen personer med funktionsnedsättning avser projekt där huvudfokus ligger på personer äldre än 25 år eller projekt utan fokus på viss ålder.

Om projekt som rör barn och ungdomar med funktionsnedsättning räknas in under rubriken personer med funktionsnedsättning uppgår den totala volymen beslutade projektmedel till den målgruppen till drygt 265 miljoner kronor, eller 43 procent av det totala belopp som utbetalades i projektmedel under 2014.

**Diagram 2 – Beviljade medel per målgrupp 2010-2014 (Mkr)**



## Redovisning av beviljade medel per målgrupp

Arvsfondsdelegationen har två stödformer. Den dominerande stödformen är projektstöd, som innebär att föreningen erhåller stöd för att utveckla en verksamhet, metod, utbildningsinsats eller delaktighets-/informationsarbete under normalt sett högst tre år. Den andra stödformen är lokalstöd, vilket innebär att en förening kan erhålla stöd för ny-, om- och tillbyggnad av en lokal eller anläggning som behövs för att driva en nyskapande och utvecklande verksamhet. I det här avsnittet redovisas översiktligt projekt- och lokalstödsmedel som Arvsfondsdelegationen fattat beslut om. Om inget

annat anges gäller redovisning båda stödformerna.

### Målgruppen barn

Under 2014 beslutade Arvsfondsdelegationen om fördelning av drygt 139 miljoner kronor till projekt med målgruppen barn enligt tabell 13. Det innebär en minskning med 9 miljoner kronor jämfört med 2013. Antalet bifall under 2014 var 103 stycken, vilket är fyra färre än året innan.

**Tabell 13 – Projekt till förmån för barn under 12 år**

Projektändamål	Antal projekt	Summa, Tkr
Fritid/idrott	27	48 492
Familjestöd	17	17 287
Information/utbildning	13	13 414
<i>Fördel barn!</i> (särskild satsning)	12	16 100
Kultur	9	10 850
<i>Egen kraft!</i> (särskild satsning)	8	13 138
Demokrati och delaktighet	4	5 444
Psykisk ohälsa	4	3 152
Integration	3	4 539
Förebyggande av brott, våld och mobbing	2	2 470
Barn i utsatta situationer	1	550
Arbete/sysselsättning	1	1 201
Hjälpmedel	1	1 409
Jämställdhet/könsroller	1	1 203
<b>Totalt</b>	<b>103</b>	<b>139 249</b>

### Målgruppen ungdomar

Under 2014 fattade Arvsfondsdelegationen beslut om 276 miljoner kronor till projekt med målgruppen ungdom (se tabell 14). Jämfört med föregående år innebär det en ökning med 20 miljoner kronor. Antalet projekt med ungdomar som målgrupp ökade med 16 stycken jämfört med föregående år.



Tabell 14 – Projekt till förmån för ungdomar 12-25 år

Projektändamål	Antal projekt	Summa, Tkr
Fritid/idrott	35	62 794
Kultur	34	44 978
Förebygga brott, våld och mobbing	21	41 716
Demokrati och delaktighet	18	26 286
<i>Vi deltar!</i> (särskild satsning)	14	12 878
Arbete/sysselsättning	12	20 955
Psykisk ohälsa	11	13 455
<i>Egen kraft!</i> (särskild satsning)	11	13 138
Information/utbildning	10	11 050
Integration	9	8 745
Jämställdhet/könsroller	6	6 157
Familjestöd	5	4 511
Drogförebyggande	3	4 253
Ungdomar i utsatta situationer	2	4 798
<i>Fördel barn!</i> (särskild satsning)	1	585
<b>Totalt</b>	<b>192</b>	<b>276 299</b>

### Målgruppen personer med funktionsnedsättning

Under 2014 beslutade Arvsfondsdelegationen om fördelning av 200 miljoner kronor till projekt med målgruppen personer med funktionsnedsättning (se tabell 15). Det är en ökning med 58 miljoner kronor, eller 41 procent, jämfört med 2013. Ökningen kan till mycket stor del tillskrivas den särskilda satsningen *Egen kraft!*. Antalet projekt med personer med funktionsnedsättning ökade med 29 stycken eller drygt 28 procent jämfört med 2013.

Inom ramen för målgruppen personer med funktionsnedsättning inkluderas givetvis även äldre personer med funktionsnedsättning. De flesta projekt som vänder sig specifikt till äldre personer med funktionsnedsättning riktar sig till personer med demenssjukdom, synnedsättning, hörselnedsättning, rörelsenedsättning samt till deras anhöriga. Ett exempel är *Hushållningssällskapet Väst*, som under året fick stöd för projektet *Mat, musik och minnen*. I projektet utvecklas en metod för att med stimuli kopplat till mat och musik underlätta för demenssjuka personer att minnas. Modellen kommer att testas på 20 äldreboenden med demensinriktning samt på 20 anhörigträffar för demenssjuka personer i Västra Götaland. Ett annat exempel som vänder sig till målgruppen äldre är *Teckenspråkigt IT stöd för döva och hörselskadade* som *Stockholms Dövas Förening* driver. Syftet med projektet är att etablera ett IT-supportcenter med teckenspråkskunnig personal i Dövas Hus i Stockholm. Projektet är ett samarbete med bland annat *Stockholms läns Dövas Pensionärsförening* och *Sveriges Dövas Pensionärsförbund*.

**Tabell 15 – Projekt till förmån för personer med funktionsnedsättning**

<b>Projektändamål</b>	<b>Antal projekt</b>	<b>Summa, Tkr</b>
<i>Egen kraft!</i> (särskild satsning)	73	116 465
Demokrati och delaktighet	15	19 698
Psykisk ohälsa	9	12 186
Fritid/idrott	6	6 007
Information/utbildning	5	8 345
Arbete/sysselsättning	4	5 702
Kultur	3	4 090
Förebygga brott, våld och mobbing	3	5 653
Jämställdhet/könsroller	3	4 620
Rehabilitering	3	3 196
Familjestöd	2	2 849
Hjälpmedel	2	1 547
Tillgänglighet	1	2 659
Kost och motion	1	2 235
Bemötande	1	3 427
Integration	1	1 727
<b>Totalt</b>	<b>132</b>	<b>200 406</b>

## **Geografisk fördelning av beviljade medel**

Nästan 60 procent, 366 miljoner kronor, av de medel som beslutades under 2014 gick till lokala och regionala projekt. Resterande medel gick till nationella projekt. Exempel på nationella projekt är barn- och ungdomsprojekt som samarbetar med kulturinstitutioner över hela landet eller en nationell funktionshindersorganisation som tagit fram en utbildningsstrategi för personer som har neuropsykiatriska funktionsnedsättningar.

Mätt i antal är 65 procent (276 stycken) av beviljade projekt av lokal eller regional natur, medan resterande projekt utgörs av nationella projekt. Som de senaste åren erhöll projekt i samtliga län bifall under året. Flest ansökningar kommer från föreningar i storstadsområdena, vilket är naturligt eftersom där också finns högst antal föreningar och personer. Föreningar i storstadsområdena är också de som fått flest bifall och flest avslag på inkommande ansökningar. Tabell 16 redovisar den länsvisa fördelningen av medel ur Arvsfonden. Tabellen visar endast de lokala och regionala projekten. De nationella projekten är inte medräknade. Noterbart är att inget län har färre än fyra projekt.

**Tabell 16 – Regional fördelning av beviljade medel till lokala och regionala projekt (st)**

Län	Antal beviljade ansökningar	Summa, Mkr
Stockholm	56	73
Skåne	45	61
Västra Götaland	36	42
Kalmar	15	20
Kronoberg	13	18
Gävleborg	12	22
Södermanland	11	16
Halland	10	10
Jönköping	10	12
Västerbotten	9	16
Uppsala	8	9
Dalarna	7	14
Örebro	6	8
Norrbottn	6	6
Östergötland	5	4
Jämtland	5	9
Värmland	5	6
Gotland	5	4
Västernorrland	4	5
Västmanland	4	2
Blekinge	4	9
<b>Totalt</b>	<b>276</b>	<b>366</b>

### Projekt inom de prioriterade områdena

I det följande presenteras översiktligt projekt inom de åtta områden regeringen angivit som prioriterade i sin skrivelse till riksdagen. I tabell 17 framgår att drygt 581 miljoner kronor av beslutade medel har gått till projekt inom de av regeringen prioriterade områdena. Det motsvarar 94 procent av de medel Arvsfondsdelegationen beslutade om under 2014. Sett till antalet var 405 stycken av de projekt som beslutades under året inom de prioriterade områdena. Det motsvarar 95 procent av samtliga projekt.

**Tabell 17 – Projektfördelning inom de prioriterade områdena (st)**

<b>Prioriterade områden</b>	<b>Antal projekt</b>	<b>Summa, Tkr</b>
Främjande av psykisk och fysisk hälsa	141	203 286
Demokrati/delaktighet	100	130 846
Delaktighet i kulturlivet	54	80 194
Förebygga våld, trakasserier och mobbing	30	50 164
Främjande av ett stärkt föräldraskap	25	27 212
Främja etableringen på arbetsmarknaden	23	41 987
Stärka barnets rättigheter	19	20 547
Stärka rättigheter för personer med funktionsnedsättning	13	27 141
<b>Totalt</b>	<b>405</b>	<b>581 377</b>

I det följande redovisas ett exempel på projekt som pågick under 2014 per prioriterat område.

### **Delaktighet i kulturlivet**

#### **Lillasyster**

Galleri Syster är en förening av konstnärer i Luleå. Under en ungdomssatsning 2011 kom ungdomarna fram med projektidén. De upptäckte att det finns ett tomrum inom ungdomskulturen för de som är intresserade av bildkonst. Det finns behov av en plats där ungdomar kan visa sin konst och komma i kontakt med samtida konst och professionella konstnärer. Då skapades projektet Lillasyster. Projektet består av tre delar. För det första utvecklar projektet metoder så att ungdomar själva kan genomföra arrangemang i samband med galleriets ordinarie utställningar för att så småningom kunna arrangera sina egna utställningar. För det andra fungerar ett antal etablerade konstnärer som mentorer åt ungdomarna. Slutligen arrangeras workshops för regionens konstintresserade ungdomar sex gånger per år i samband med utställningar. Projektet genomförs bland annat i samarbete med organisationen Konstpedagoger i Norrbotten. Efter projektets slut tänker man att arrangörskapet är utvecklat och att ungdomarna kan stå på egna ben. Mentorskapet fortsätter Galleri Syster att driva och det konstpedagogiska projektet driver studieförbundet Sensus.

### **Förebygga våld, trakasserier och mobbing**

#### **NätVaro - om Hatbrott och diskriminering på internet**

Uppsala Föreningsråd/Diskrimineringsbyrån Uppsala samarbetar med bland annat Citypolisens Hatbrottsgrupp i Stockholm, Brottsförebyggande rådet, RFSL Brottsofferjour, BRIS och ett stort antal andra organisationer i projektet NätVaro. Projektets övergripande syfte är att motverka och förebygga hatbrott och diskriminering på internet. Det ska ske genom dels förebyggande arbete i form av utbildningsinsatser, dels åtgärdande arbete bestående av råd och stöd till individer som utsatts på internet. Projektet har tagit fram två olika utbildningskoncept med tillhörande utbildningsmaterial som testats både på föreningar, skolor och stödjande verksamheter, samt som nättaktivism för ungdomar. Den primära målgruppen är ungdomar 12-25 år som är en särskilt utsatt grupp för näthat.

## **Stärka rättigheter för personer med funktionsnedsättning**

### **Från snack till verkstad - mänskliga rättigheter i praktiken**

Handikappförbunden samarbetar i projektet med Diskrimineringsombudsmannen, Independent Living Institute, Famnas LSS-nätverk och ett antal andra organisationer. Projektet syftar till att göra det möjligt för fler individer med funktionsnedsättning att få sina mänskliga rättigheter tillgodosedda. Projektet avser att skapa en verktygslåda med metoder och arbetsätt som gör det möjligt att följa upp CRPD-kommitténs (Committee on the Rights of Persons with Disabilities) rekommendationer till regeringen ur funktionshinderrörelsens perspektiv. Projektet omfattar även att enskilda personer får en guide kring individuell klagorätt utifrån CRPD samt att framtagandet av en handbok med juridiskt stöd till föräldrar till barn med funktionsnedsättning. Målgruppen är barn och vuxna med funktionsnedsättning. Efter projektslut kommer materialet att finnas tillgängligt på Handikappförbundens hemsida.

## **Stärka barnets rättigheter**

### **Lek för framtiden**

Genom ett samarbete mellan stiftelsen Lek för Hållbarhet och Rosengårds stadsdelsnämnd ska 600 barn få medverka i en lekfull, skapande verksamhet där de ska få uppleva och lära sig mer om barnkonventionen, miljö och hållbarhet. Målet är också att barnen genom lek ska utbyta erfarenheter och möta andra barn i olika stadsdelar i Malmö för att bredda sin förståelse för det mångkulturella Malmö och även få möjligheter att utveckla sina språkkunskaper. Under projektiden ska metoden Retoy Lab utvecklas och spridas, en metod för att stärka förskolors arbete med normer, värden och rättigheter.

## **Främjande av ett stärkt föräldraskap**

### **Allergifamiljestöd – stöd till barnfamiljer med svår allergisjukdom**

Astma- och allergiförbundets projekt ska stärka familjer där ett eller flera barn har en svår allergi genom att ge möjligheter att hantera sin vardag med egen kraft. Projektet riktar sig till barn och ungdomar med allergi, deras syskon samt föräldrar och närstående. Målet är att starta föräldragrupper där hela familjer ska träffas och utbyta erfarenheter för att kunna hantera sin vardag. En digital mötesplats ska skapas så att ungdomar kan ha en plats för erfarenhetsutbyte med fokus på att stärka sin självständighet och självtillit. Planen är att projektet ska kunna integreras i Astma- och allergiförbundets och Unga allergikers ordinarie verksamhet.

## **Demokrati och delaktighet**

### **Mitt val – Valet 2014**

Studieförbundet Vuxenskolans projekt syftar till att öka valdeltagandet bland personer med intellektuell funktionsnedsättning. Målet var att utarbeta en processmetod för att öka valdeltagandet bland målgruppen i valet 2014. Projektet ska även bidra till varaktiga samarbeten och metoder med målsättningen att varje människa med intellektuell funktionsnedsättning ska få hjälp till att förstå valets tillvägagångssätt och innehåll. Målgruppen är röstberättigade personer med intellektuell funktionsnedsättning. Totalt ska minst 500 personer ur målgruppen nås av projektet. I

projektet samarbetar Vuxenskolan med bland annat Föreningen Utvecklingsstörda Barn, Ungdomar och Vuxna samt Centrum för Lättläst.

## **Främjande av fysisk och psykisk hälsa**

### **Ego Nova**

Syftet med projektet är att bidra till att förebygga kombinationsproblematiken självskadebeteende och ätstörningar. En verktygslåda av pedagogiska verktyg – utbildningsfilmer, en bok, en forumteaterföreställning – ska tas fram och spridas, bland annat i skolor. Projektet genomförs i nära samverkan med drabbade ungdomar, deras anhöriga och professionellt verksamma. Genom att ta tillvara erfarenheter från ungdomar som varit drabbade men blivit friska ska projektet kunna förmedla att det trots allt är möjligt att bli frisk och må bra. Primär målgrupp för projektet är drabbade, skolelever och anhöriga/vänner. Sekundär målgrupp är skolpersonal, vårdpersonal, relevanta myndigheter samt föreningar. I projektet arbetar föreningen Shedo (Self Harm and Eating Disorders Organisation) med SKL, Lärarnas Riksförbund, Lärarförbundet, UMO – Ungdomsmottagningar på nätet, Sveriges Elevrådsorganisation (SVEA), BRIS samt ytterligare ett antal organisationer.

## **Främja etableringen på arbetsmarknaden**

### **Socialt arbetskooperativ**

Studieförbundet Vuxenskolan i Västerbotten har som mål med projektet att starta sociala arbetskooperativ för unga vuxna med lindrig utvecklingsstörning som genomgått gymnasiesärskola. Målsättningen är att 10-12 personer ur målgruppen ska starta ett socialt arbetskooperativ inom sina kompetensområden, prova och utveckla anpassade arbetsplatser samt att bygga upp system för stöd och kompetensutveckling. Projektet har i en förstudie förankrat samarbete med gymnasiesärskolan i Umeå, Coompanion i Västerbotten, FUB i Umeå, Försäkringskassan, Arbetsförmedlingen och Socialnämnden i Umeå. Deltagarna ska få utbildning i socialt företagande, utveckla affärsplaner och förbereda företaget för igångsättande år två. Under förstudien har de haft en referensgrupp av ungdomar ur målgruppen där diskussioner förts om olika affärsidéer. Projektarbetet dokumenteras löpande och ska resultera i en metodhandledning vid projektets slut för att inspirera andra ungdomar som vill starta sociala företag. Projektet ska verka för att en eftergymnasial entreprenörsutbildning inrättas som drivs av en folkhögskola eller ett bildningsförbund.

## **Arvsfondens stöd fördelat per organisationskategori**

Ansökningarna till Arvsfonden kommer från ett brett spektra av organisationer och föreningar runt om i landet. Allt från stora etablerade och välkända intresseorganisationer till små lokala idrottsföreningar. Trots att det inte helt går att renodla en kategori görs ändå ett försök till kategorisering för att få en bild av vilka organisationer och föreningar som beviljas medel ur Arvsfonden.

Antalet idrottsorganisationer som beviljats medel fortsätter att öka och är likt föregående år den kategori organisationer som erhållit flest bifall. Majoriteten av projekten är lokalstöd, vilket sannolikt hänger samman med den lokalstödsatsning som

lanserades under 2012. Idrottsföreningarna som fått stöd avser främst att utöka sina verksamheter med flera aktiviteter och att nå nya målgrupper, bland annat personer med funktionsnedsättning. Flera organisationer uppger också mer övergripande mål med sin idrottsverksamhet som exempelvis integration, bidra till tryggare och lugnare bostadsområden, hjälpa unga ut i arbetslivet och bättre matematikkunskaper. För att nå målet med sin verksamhet samarbetar många av organisationerna med andra föreningar och skolor.

Funktionshinderorganisationerna har brutit de senaste årens nedåtgående trend och har beviljats fler projekt än föregående år. Funktionshindersorganisationerna är också den organisationskategori som uppvisar störst ökning i tilldelade medel, med en ökning på 36 miljoner kronor. Projekten handlar bland annat om att skapa arenor och mötesplatser för att personer med funktionsnedsättning ska kunna få ökat inflytande och bli delaktiga i samhället. Ett återkommande teman i flera projekt är att hitta vägar som leder till ökat tillträde till arbetsmarknaden samt främjande av psykisk och fysisk hälsa. Tre av projekten vänder sig till kvinnor, varav ett till kvinnor med invandrabakgrund och ett projekt vänder sig till unga män.

Allt fler kulturföreningar får stöd ur fonden. Med kulturen som redskap ges människor möjlighet att få en röst i samhället och gestalta sina erfarenheter och drömmar, bana väg ut i arbetslivet, få struktur i sin vardag och fördjupa sin läsförståelse. Majoriteten av projekten samverkar med andra föreningar och offentlig sektor som Migrationsverket, skolor, mödravårdscentraler och Svenska Kyrkan.

Offentlig sektor kan söka medel ur fonden om det sker i samverkan med en ideell förening. Drygt hälften av de projekt som under året beviljats medel har personer med funktionsnedsättning som målgrupp, främst barn med intellektuell funktionsnedsättning i samarbete med organisationer som Attention, Svenska Downföreningen och FUB.

Antalet ansökningar från organisationer bildade på etnisk grund ligger kvar på en relativt låg nivå. Antalet bifall har dock ökat från fem stycken under föregående år till elva stycken under 2014. Organisationerna har beviljats medel för verksamheter som rör identitetsarbete och information om det svenska samhället. Tre projekt har personer med funktionshinder som målgrupp. Och fem projekt drivs av somaliska föreningar, två av dessa handlar om att utveckla och pröva metoder för att förebygga och motverka att unga utvecklars sympatier för extrema religiösa åsikter.

Tabell 18 visar vilken typ av organisation som står som ansvarig projektägare för de projekt som fick finansiering ur Arvsfonden under 2014. I varje projekt finns det dock ett antal andra organisationer som medverkar som medsökande eller samarbetspartner. Nästan 80 procent av projekten är konkreta samarbeten mellan ideella organisationer och offentliga aktörer såsom skolor, fritidsförvaltningar, sjukhus, socialtjänsten kriminalvården med mera. Vissa organisationer har under året fått stöd till fler än ett projekt. I bilaga 1 redovisas samtliga organisationer som fick stöd ur Arvsfonden under 2014.

**Tabell 18 – Antal bifallsbeslut fördelat på olika kategorier av organisationer (Tkr)**

Organisationskategori	Antal bifallsbeslut	Summa, Tkr
Övrigt	101	125 552
Idrottsföreningar	82	134 414
Funktionshindersorganisationer	66	101 892
Kulturföreningar	46	61 435
Studieförbund	32	44 318
Offentliga huvudmän	27	29 987
Stiftelser	24	38 577
Sociala organisationer	20	38 485
Ungdomsorganisationer	13	18 557
Organisationer bildade på etnisk grund	11	16 301
Trossamfund	3	2 441
Universitet och högskolor	2	3 995
<b>Totalt</b>	<b>427</b>	<b>615 954</b>

## Fördelning av lokalstöd

Lokalstödet har haft en markant positiv utveckling de senaste åren (se tabell 19). Det har gynnat föreningslivet, särskilt på de mindre orterna som är de som dragit störst fördel av möjligheterna att få lokalstöd. Exempel på föreningar som under året fick stöd ur Arvsfonden för att bygga lokaler eller anläggningar är Sävsjö Klätterklubb, Gnosjö Friluftsklubb, Hofors Skyttegille och föreningen Kulturstaden i Kristianstad.

**Tabell 19 – Fördelning av lokalstöd (st)**

	2014	2013	2012	2011	2010
Antal lokalstödsprojekt	67	45	44	30	23
Beviljade lokalstödsprojekt (mkr)	118	86	73	44	23



## FÖRDELNING AV STÖD GENOM SÄRSKILDA SATSNINGAR

Arvsfondsdelegationen har möjlighet att besluta om särskilda satsningar inom områden som är angelägna att utveckla. En särskild satsning innebär att en viss summa avsätts under en viss tid för ett visst ändamål. Särskilda satsningar består av ett antal projekt som hålls samman genom en gemensam extern utvärdering. Därutöver genomförs särskilda kommunikationsinsatser för att få in fler ansökningar som överensstämmer med satsningens inriktning och syfte. I övrigt gäller samma krav som för övriga projekt. I detta avsnitt redovisas kortfattat de två satsningar som pågick aktivt under 2014 – *Egen Kraft!* och *Lokalstödssatsningen*.

I tabell 20 redovisas även de fortsättningsprojekt som ingick i de avslutade satsningarna *Vi deltar!* och *Fördel barn!* och som erhöll stöd för sitt tredje projektår under 2014. Under 2014 beviljades totalt 260 miljoner kronor inom de fyra satsningarna, vilket utgör 42 procent av de medel som beviljades under året. Om lokalstödssatsningen borträknas, eftersom det är en befintlig stödform snarare än ett prioriterat tema, utgör andelen 28 procent.

**Tabell 20 – Fördelning av stöd 2012 genom särskilda satsningar (Tkr)**

Satsning	Antal projekt	Summa, Tkr
<i>Fördel barn!</i>	13	16 685
<i>Vi deltar!</i>	14	12 878
<i>Egen Kraft!</i>	92	142 741
<i>Lokalstödssatsningen</i>	46	87 760
<b>Totalt</b>	<b>165</b>	<b>260 064</b>

### **Egen Kraft!**

*Egen Kraft!* är en särskild satsning på personer med funktionsnedsättning som genomförs under 2013-2016. Satsningen syftar till att skapa förändring i samhället som förbättrar levnadsvillkoren för personer med funktionsnedsättning, oavsett ålder i enlighet med FN:s konvention om rättigheter för personer med funktionsnedsättning. Fokusområdena för satsningen är *en arbetsmarknad för alla, skola och utbildning för alla* samt *en aktiv fritid i livets alla faser*. Projekten ska vara samarbetsprojekt mellan civilsamhället och offentliga aktörer eller mellan olika aktörer inom civilsamhället och syfta till att utveckla verksamheter eller metoder. Arvsfondsdelegationen har som mål att fördela minst 250 miljoner kronor till projekt inom satsningen.

För att öka kännedom om satsningen har kansliet under året organiserat seminarier, deltagit på relevanta konferenser med utställningsbord, bjudit in till samtal samt skickat ut information om Arvsfonden till berörda organisationer med fokus på funktionshinderrörelsen.

Under 2014 behandlades totalt 208 stycken ansökningar inom ramen för *Egen Kraft!* varav 133 stycken ansökningar var projektstöd och 75 stycken ansökningar lokalstöd. Under året fick 92 stycken av dessa ansökningar stöd ur fonden, fördelat på 71 projektstödsansökningar och 21 lokalstödsansökningar. Den totala summan för beviljade projekt inom satsningen var nästan 143 miljoner kronor.

Inom ramen för de olika fokusområdena är fortfarande *en aktiv fritid för alla* den största för beviljade projekt vilket kan förklaras av att det är det bredaste fokusområdet och som i de flesta fall också inkluderar andra saker än rena fritidsaktiviteter såsom modeller för samverkan och anhörigstöd. De flesta lokalstödsansökningarna inom satsningen är inriktade på att ge stöd till fritidsanläggningar och faller i nästan samtliga fall också under kategorin *en aktiv fritid för alla*.

Målsättningarna i projekten skiljer sig åt men många handlar om att skapa ett nytt arbetssätt eller ny modell som idag saknas, exempelvis i vårdkedja eller utbildningssystem. Projektstöden är en blandning av lokala och nationella projekt och hitintills dominerar funktionshinderorganisationerna som projektägare även om många studieförbund och idrottsföreningar också finns representerade bland de beviljade projekten.

I det följande redovisas exempel på projekt som pågick under 2014 per fokusområde.

### **Skola och utbildning för alla**

#### **Rusta - rätt utvecklat stöd till studenter med Asperger**

Autism och aspergerförbundet driver projektet där syftet är att skapa ett nytt strukturerat, individuellt arbetssätt med metoder och verktyg riktat till målgruppen studenter med Aspergers syndrom vid högskola och universitet. Målet är att tillsammans med målgruppen skapa fungerande verktyg och metoder som ska ge stöd i studiesituationen. Projektet kommer att följa 20 stycken studenter på KTH under projekttiden och tillsammans med dem pröva och utvärdera stödinsatser. Man kommer även att inhämta kunskap från forskning och internationella erfarenheter. Detta ska dokumenteras och bli till en handbok/webbutbildning som vänder sig till universitet/högskolorna, studenterna själva och samordnare/mentorer som stöttar dessa studenter.

### **En aktiv fritid för alla**

#### **O-ringen för alla**

Föreningen O-Ringen Borås 2015 driver projektet som syftar till att tillgängliggöra orientering för personer med funktionsnedsättning genom att skapa förutsättningar för personer med funktionsnedsättning att delta i O-ringen Borås 2015. Genom att inkludera personer med funktionsnedsättning i orienteringstävlingen vill projektet göra omvärlden medveten om möjligheter och metoder som gör sporten tillgänglig för en bredare målgrupp. Projektet kommer att fokusera på målgruppen personer med intellektuell funktionsnedsättning, fysisk funktionsnedsättning samt synnedsättning. Projektet avser att tillgänglighetsanpassa två områden i Borås kommun som modell. Det

innebär bland annat att göra justeringar i terrängen, ta fram anpassat kartmaterial och erbjuda olika elektroniska lösningar.

## **En arbetsmarknad för alla**

### **Sörmlandskooperativen**

Kooperativet Silvermånen Ideell förening ska i samarbete med Försäkringskassan, Arbetsförmedlingen och Coompanion utveckla en modell för att stimulera socialt företagande riktat till unga arbetslösa med psykisk funktionsnedsättning. Metoden bygger på Coompanions material som riktar sig till unga vuxna och där ungdomar tillsammans arbetar fram idéer och koncept som kan leda till nya kooperativa företag. Målet är att fyra nya kooperativ ska skapas under den treåriga projektiden.

## **Satsning på lokalstöd**

Lokalstöd kan sökas för verksamhet som är nyskapande på orten och som för att bli möjlig kräver en ny eller förändrad lokal eller anläggning. Ett lokalstödsprojekt ska i huvudsak vara ämnat för Arvsfondens målgrupper, barn, ungdomar och personer med funktionsnedsättning. Stöd kan ges till lokaler och anläggningar som möjliggör ny verksamhet och/eller knyter till sig nya målgrupper. Lokalstödet täcker byggnationskostnader. Med en lansering 2012 inledde Arvsfondsdelegationen en särskild satsning som avser att öka föreningslivets kännedom om möjligheten att få ekonomiskt stöd för ny-, om- eller tillbyggnad av lokaler och anläggningar. Den särskilda satsningen avslutades juni 2014 och en utvärdering är gjord (se avsnittet *Uppföljning och utvärdering*).

Satsningens volymmål – att med bibehållen kvalitet i handläggningen dela ut minst 200 miljoner kronor i lokalstöd under tre år – uppfylldes med marginal och visar på hur stort behovet av medel för att utveckla sin verksamhet är hos föreningslivet i landet. Efter satsningens slut är ambitionen att vidhålla Arvsfondens lokalstöd på denna högre nivå.

Arvsfondsdelegationen har under 2014 arbetat aktivt med att tydliggöra kriterier och krav som ställs på föreningar som söker och blir beviljade lokalstödsmedel. Ett arbete har också gjorts för att standardisera ansökningsförfarandet genom en blankett som lanseras under första kvartalet 2015. Under 2014 har begränsningar införts vad gäller omfattningen av finansiering ur Arvsfonden för enskilda lokalstödsprojekt. Sammantaget bidrar detta till att säkerställa långsiktighet och kvalitet i den bidragsgivande verksamheten.

Det är framför allt idrottsklubbar som ansöker om lokalstöd. Därför gjordes under året särskilda kommunikationsinsatser mot kulturorganisationer, men även mot företrädare för olika vintersporter.

Under 2014 fick 67 stycken lokalstödsprojekt bifall till en summa om totalt nästan 118 miljoner kronor. Av dessa lokalstödsprojekt hänförs 21 stycken till *Egen kraft!* och resterande 46 stycken till lokalstödssatsningen.

Under perioden 2012 – 2014 har totalt 156 stycken lokalstödsprojekt fått stöd ur Arvsfonden. Det sammanlagda stödet ur Arvsfonden uppgår till drygt 281 miljoner kronor. Då är samtliga lokalstöd inräknade, det vill säga även de lokalstöd som hänförs till *Egen kraft!*.

Här nedanför redovisas exempel på lokalstödsprojekt som beslutades under 2014 per målgrupp.

### **Barn**

Hemmingsmarks idrottsförening ska anlägga en spontanidrottsanläggning i Piteå kommun. Den planerade anläggningen ska innehålla planer för fotboll/landhockey, basket, beachvolleyboll, aktivitetsbana och en skateboardyta. Anläggningen ska bli en naturlig samlingspunkt som lockar till aktivitet både bland barn och unga i Hemmingsmark, men även unga i grannbyarna Jävre och Blåsmark. Projektet stöds även av Riksidrottsförbundet och Piteå kommun.

### **Ungdom**

Listers EFS Missionsförening i Sölvesborg gör en satsning på barn och ungas kulturliv. Föreningen ska bygga ett musik- och aktivitetsrum samt en utomhusscenen i Sölvesborg. Med musik- och aktivitetsrummet vill föreningen skapa en fritidsgårdslignande miljö där barn kan vara efter skolan. Syftet med utomhusscenen är att via konserter samt barn- och ungdomsarrangemang nå fler och nya grupper av barn och ungdomar som kanske annars inte skulle söka sig till kyrkans verksamhet. Projektet genomförs i samarbete med musik- och kulturskolan.

### **Personer med funktionsnedsättning**

Landskrona Ridklubb ska uppföra ett tillgänglighetsanpassat ponnystall för barn, unga och vuxna med funktionsnedsättning. Genom sitt projekt når föreningen nya målgrupper och kan erbjuda ny verksamhet på orten. I stallet ska aktiviteter även för de som vill vara med hästar utan att rida finnas. Föreningen bygger också omklädningsrum med duschar, vilket saknas idag.

# KOMMUNIKATION

## Att öka kännedomen och kunskapen om Arvsfonden

Under året har kommunikationsfunktionen arbetat intensivt för att uppfylla de högt ställda målen för verksamheten. Att öka kännedomen och kunskapen om Arvsfonden är därför de övergripande kommunikativa målen för att öka inflödet av ansökningar. Kommunikationsfunktionen arbetar med två parallella kommunikationsspår. Ett långsiktigt för kommande år och ett kortsiktigt för att öka inflödet av kvalitativa ansökningar i närtid.

## Nya arvsfonden.se – två webbplatser blev en

Arvsfondens webbplats – [www.arvsfonden.se](http://www.arvsfonden.se) – är den främsta kanalen för att ge aktuell information om vad pengarna i fonden används till. I juni 2014 lanserades en helt ny webbplats som ersatte de tidigare webbplatserna [arvsfonden.se](http://arvsfonden.se) och [arvsfondsprojekten.se](http://arvsfondsprojekten.se).

Den nya webbplatsen innehåller myndighetsinformation och en interaktiv projektdel, där de projekt som fått stöd ur fonden själva berättar om sin verksamhet under projekttiden – idag finns omkring 570 stycken pågående projekt representerade där. Webbplatsen är skalbar, det vill säga den anpassar sig till den enhet besökaren använder sig av utan att innehållet ändras.

## Antalet besökare på webben fortsätter att öka

Det genomsnittliga antalet besök på [arvsfonden.se](http://arvsfonden.se) var under 2014 ungefär 18 800 per månad (se tabell 21). Det genomsnittliga antalet unika besökare var ungefär 13 200 per månad. Det genomsnittliga användandet av mobila enheter, främst smartphones och läsplattor, har sedan 2012 stadigt ökat från omkring 1 000 besök per månad till omkring 4 700 besök månatligen under 2014 (se tabell 22). Det innebär att 25 procent av det totala antalet besök under 2014 skedde genom användningen av mobila enheter. Hälften av besökarna kommer till [arvsfonden.se](http://arvsfonden.se) via en sökmotor, en fjärdedel är direkttrafik och en fjärdedel kommer via en annan webbplats.

Tabell 21 – Antal besök på Arvsfondsdelegationens webbsida i genomsnitt (st)

Besökare	2014	2013	2012
Antal besök per månad	18 800	17 200*	9 800*

\* Under 2012 – juni 2014 hade Arvsfondsdelegationen, utöver [arvsfonden.se](http://arvsfonden.se), ytterligare en webbplats där alla de projekt som blivit beviljade stöd ur fonden fanns representerade ([arvsfondsprojekten.se](http://arvsfondsprojekten.se)). Observera att statistiken över antalet besökare på [arvsfonden.se](http://arvsfonden.se) inte omfattar antalet besökare på [arvsfondsprojekten.se](http://arvsfondsprojekten.se).

**Tabell 22 – Antal besök från mobila enheter på Arvsfondsdelegationens webbsida i genomsnitt (st)**

Mobila enheter	2014	2013	2012
<b>Antal besök per månad*</b>	4 700	3 350	1 000

\* I genomsnitt kommer 4 700 besökare av det totala antalet 18 800 besökare från mobila enheter.

## Sociala medier

Under året har verksamhetens närvaro på sociala medier ökat. En tydlig strategi för närvaron på sociala medier har också tagits fram och den kommer under 2015 att implementeras fullt ut.

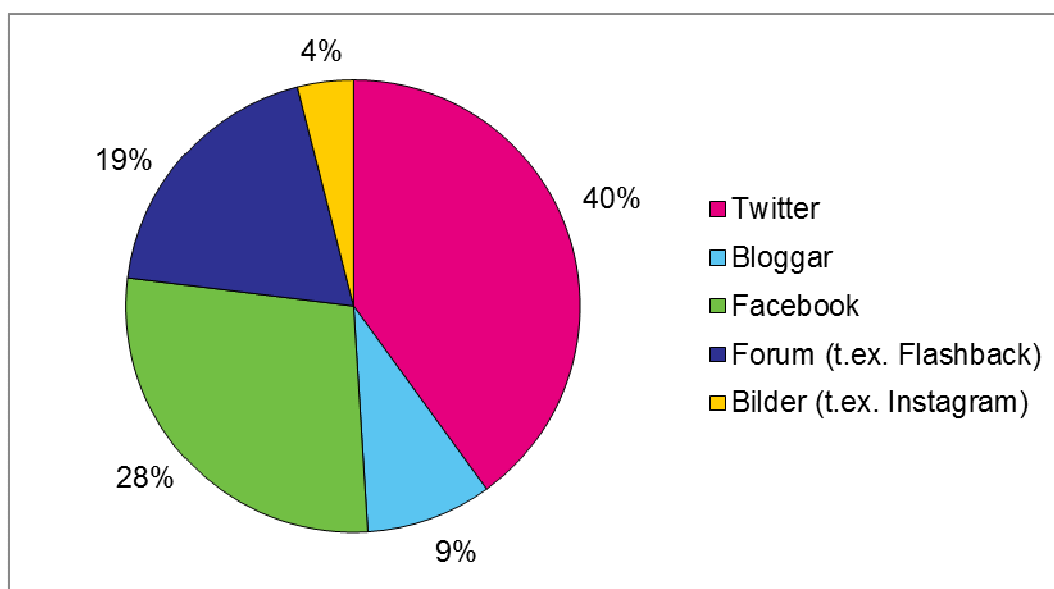
### Annonsering på Facebook

Under 2014 användes för första gången Facebookannonser för att marknadsföra och öka kännedomen om Arvsfonden. Under 2015 kommer verksamheten att fortsätta att använda Facebookannonser som en kanal för att öka kännedomen om fonden, verksamheten och aktuella arrangemang.

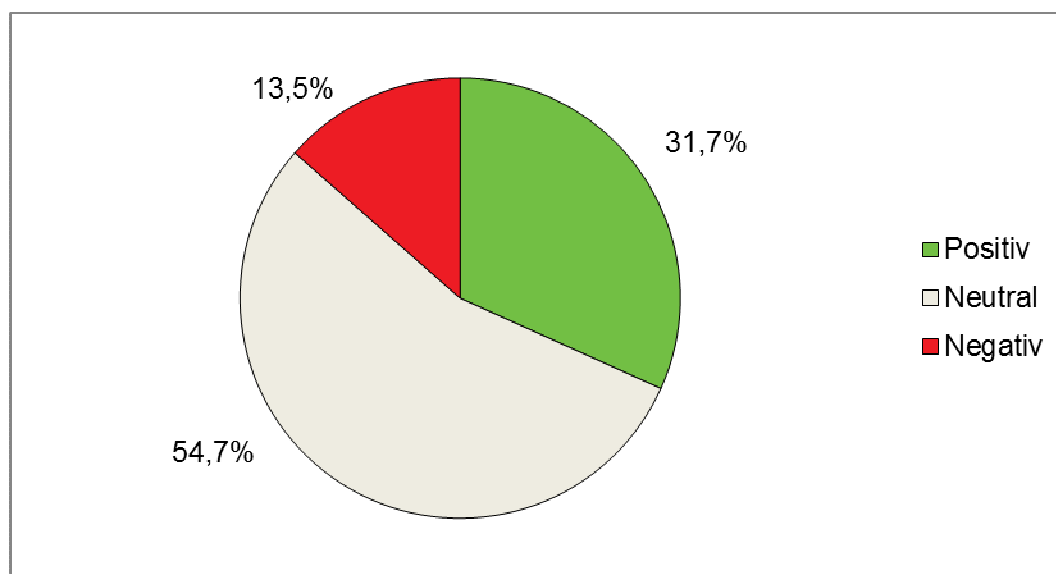
### Kvalitativ analys om hur det skrivs om Arvsfonden på sociala medier

Under 2014 genomfördes en kvalitativ analys över hur det skrivs om Arvsfonden på sociala mediekanaler. Under den period som analysen omfattade (12/3-2013 - 12/3-2014) omnämndes Arvsfonden 2 130 gånger på sociala mediekanaler (Twintip Insights, tidigare ConnyCom). I diagram 3 och 4 redovisas statistik från undersökningen.

**Diagram 3 – Fördelning över på vilka kanaler det skrivs om Arvsfonden (%)**



**Diagram 4 – Fördelning över tonaliteten i de inlägg där Arvsfonden nämns (%)**



#### **Vanligaste anledningarna till att någon skriver positivt om Arvsfonden**

Den vanligaste anledningen till att någon uttrycker sig positivt om Arvsfonden är att personen i fråga är glad över att ett särskilt projekt har blivit beviljat stöd ur fonden. Det är också vanligt att Arvsfonden nämns i inlägg som har en positiv ton när någon berättar om ett projekt som de uppskattar och i samband med det nämner att projektet finansieras av Arvsfonden.

#### **Vanligaste anledningarna till att någon skriver negativt om Arvsfonden**

Den vanligaste anledningen till att någon uttrycker sig negativt kring Arvsfonden är att de är kritiska till att pengarna tillfaller Allmänna Arvsfonden när det inte finns någon annan legal arvinge. Grunden till kritiken handlar i de flesta fall om att de som skriver är kritiska till en del av de projekt som blir beviljade stöd ur fonden, vanligen de projekt som på olika sätt arbetar med integrationsfrågor.

## **Satsningar för specifika målgrupper**

### **Informationsträffar för kommunala tjänstemän**

Arvsfondsdelegationen har bjudit in kommunala tjänstemän som arbetar med föreningsstöd och andra relevanta områden till två informationstillfällen under året. Totalt fick 86 stycken tjänstemän från hela landet information om Arvsfondens verksamhet, vilka kriterier som gäller för att få stöd och vilka krav Arvsfondsdelegationen ställer på de projekt som får stöd.

Tjänstemännen utbildas under informationsträffarna till ambassadörer för Arvsfonden och sprider den information de får under träffen vidare till föreningarna i sin kommun via exempelvis digitala kanaler, nyhetsbrev, möten och personliga kontakter. Utvärderingarna av informationstillfällena visar att de tjänstemän som deltar uppskattar att få lära sig mer om Arvsfonden och vilka möjligheter till stöd som finns för det lokala föreningslivet i deras kommun.

**Tabell 23 – Antal kommunala tjänstemän som har deltagit vid Arvsfondsdelegationens informationstillfällen (st)**

	2014	2013	2012	2011
<b>Antal kommunala tjänstemän</b>	86*	251	99	72

\* Under 2014 genomfördes två informationsträffar, vilket är en träff mindre än under 2013 – då tre informationsträffar genomfördes.

### **Nya projektledare**

Under året arrangerades tre introduktionsdagar för nya projektledare. Deltagarna får på introduktionsdagarna bland annat information om Arvsfonden och om vilka krav Arvsfondsdelegationen ställer på de projekt som får stöd när det gäller information, utvärdering, uppföljning och redovisning. Utvärderingarna av introduktionsdagarna visar att de får mycket höga betyg, både vad gäller innehåll och relevans.

**Tabell 24 – Antal projektledare som har deltagit på introduktionsdagar för nya projektledare (st)**

	2014	2013	2012	2011
<b>Antal projektledare</b>	205	221	261	210

### **Ambassadörskap bland projekten**

Samtliga organisationer som får stöd ur Arvsfonden informeras i beslut och villkor om att det ska framgå att projektet genomförs med stöd av medel ur Allmänna arvsfonden samt att Arvsfondens logotyp ska finnas med på det material som tas fram inom projektet, såsom trycksaker, webbplatser, filmer och dylikt. På så sätt fungerar projekten som ambassadörer som sprider kännedom om Arvsfonden. Alla projekt uppmanas att kontakta media, särskilt lokalt, för att berätta om att de har fått stöd ur Arvsfonden för att genomföra sina utvecklingsidéer.

### **”Ring in och testa din idé”**

Under september 2014 lanserades konceptet ”Ring in och testa din idé” där de som har en projektidé vid fasta telefontider kan ringa in och diskutera den med verksamhetens handläggare. Utfallet av satsningen var positivt och många har tagit chansen att ringa in för att ställa frågor om sina projektidéer. Omkring hälften av de idéer som har presenterats vid samtalen har varit potentiella bifall (se tabell 25).



**Tabell 25 – Statistik över utfallet av konceptet ”Ring in och testa din idé”**

	Antal samtal	Varav antal potentiella bifall*	Andel potentiella bifall	Antal persontimmar**
September	152	62	41%	18
Oktober	138	73	53%	18
November	90	50	56%	16
December	51	28	55%	8
<b>Totalt</b>	<b>431</b>	<b>213</b>	<b><math>\bar{x} = \bar{x}</math> 50%</b>	<b>60</b>

\* Antal projektidéer som av handläggaren bedömdes ha potential att erhålla stöd ur Arvsfonden

\*\* Antal persontimmar i arbetstid som har lagts ner per månad på att svara på frågor i telefonjouren

## Mässor, konferenser och seminarier

Verksamheten har under året deltagit på flera mässor och konferenser, både som utställare med monter och som talare på scen. Några exempel på mässor och konferenser där verksamheten har varit representerade under året är MR-dagarna, Myndigheten för ungdoms- och civilsamhällesfrågors (MUCF) rikskonferens och Almedalen. Under 2014 har Arvsfondsdelegationen även arrangerat flera seminarier, både som ensam arrangör och i samarbete med andra myndigheter.

Representanter för verksamheten har vid flera tillfällen under året medverkat på scen vid andras mässor, seminarier och konferenser för att informera om fonden och vilka kriterier ett projekt måste uppfylla för att kunna få stöd.

## Sverigeresan

Under 2013 inleddes projektet Sverigeresan. Under projektet ska representanter för verksamheten besöka och genomföra informationsträffar i alla län i Sverige för att informera om fonden och vilka kriterier ett projekt måste uppfylla för att kunna få stöd. Hittills har informationsträffar i elva av Sveriges 21 län genomförts, varav fyra genomfördes under 2014 (se tabell 26 och 27). Det bör tilläggas att liknande träffar genomförts i ytterligare fyra län under perioden 2010 – 2012.

## Två träffar per län – en för tjänstemän och en för föreningar

I varje län har två informationsträffar genomförts (med undantag av Hallands, Västerbottens och Norrbottens län där tre informationsträffar genomfördes). Den ena träffen, på dagtid, har riktat sig till större föreningar samt tjänstemän som arbetar på kommuner, regioner, landsting, studieförbund och paraplyorganisationer. Den andra träffen, på kvällstid, har riktat sig till ideella organisationer och föreningsaktiva.

## Exklusiv telefontid för deltagarna efter länsträffarna

Omkring en vecka efter länsträffarna har deltagarna möjlighet att ringa in och diskutera sina projektidéer med verksamhetens handläggare vid en exklusiv telefontid. Bara de

som har deltagit vid någon av informationsträffarna i länet får kännedom om telefontiden.

**Tabell 26 – Antal deltagare per informationsträff, Sverigeresan 2014 (st)**

Län	Kvällsträff	Dagträff
Västerbotten	550	60
Dalarna	305	120
Gävleborg	215	150
Norrbotten	345	85
<b>Totalt</b>	<b>1 415</b>	<b>415</b>

**Tabell 27 – Antal deltagare totalt, Sverigeresan 2013 och 2014 (st)**

År	Kvällsträff	Dagträff (antal kommunala tjänstemän)
2013	2 080	500 (201)
2014	1 415	415 (213)
<b>Totalt</b>	<b>3 495</b>	<b>915 (414)</b>

### **Media i samband med Sverigeresan**

Sverigeresan har fått stor uppmärksamhet i såväl lokala som regionala medier. Inför respektive länsbesök har pressinbjudningar eller pressmeddelanden skickats ut. Varje stopp på Sverigeresan har resulterat i 2-3 tidningsartiklar samt intervjuer i både radio och TV.

### **Resultat – Har mängden utdelade medel ökat i de besökta länen ökat?**

De länsbesök som tidigare genomförts (2010-2012) har resulterat i att fler projekt än tidigare erhållit stöd ur fonden och att mängden utdelade medel har ökat i de besökta länen. Trots att informationsträffarna inom Sverigeresan nyligen genomförts så går det redan nu att se resultat av kommunikationsinsatserna i form av ökat antal utdelade medel i de besökta länen.

### **PR**

Under året har kontakterna med media intensifierats för att öka kännedomen om Arvsfonden. Genom att aktivt kontakta media har såväl lokala som rikstäckande medier uppmärksammat Arvsfondens verksamhet, främst i samband med Sverigeresan och delegationssammanträden. Uppmärksamheten i media har bidragit till en ökad mängd telefonsamtal och att trafiken till arvsfonden.se har ökat.

### **Uppmärksamhet i såväl lokal- som regional media**

I samband med varje delegationssammanträde har pressmeddelanden skickats ut för att marknadsföra de projekt som har fått bifall. Varje utskick har lett till både artiklar och reportage i såväl lokal som regional media.

Rikstäckande media som SVT Rapport gjorde på försommaren ett par större inslag för att uppmärksamma hur mycket medel Arvsfondsdelegationen har fördelat. I inslagen

uppmärksammades också att det fortfarande är många föreningar som inte känner till möjligheten att söka projektmedel ur Arvsfonden. Även Sveriges Radios ”Plånboken” gjorde under hösten ett större inslag som fokuserade på hur pengar kommer in till fonden och hur ideella organisationer gör för att söka pengar ur fonden.

## Arvsfondens Guldkorn

Arvsfondens Guldkorn är en utmärkelse för ideella projekt som med framgång har genomfört sina idéer och fått dem att leva vidare efter det att finansieringen ur Arvsfonden har upphört. Utmärkelsen delas ut i fyra kategorier: barn, ungdom, personer med funktionsnedsättning och lokalstöd. Syftet med priset är att synliggöra projekten och lyfta fram deras erfarenheter. I tabell 28 redovisas 2014 års Guldkornsvinnare.

**Tabell 28 – Vinnare av 2014 års Guldkorn**

Kategori	Förening	Projekt
Barn	Verdandi	Utsatta barn blir insatta och drivande i fritidsverksamheten
Ungdom	Maskrosbarn	Frågar man inget får man inget veta
Personer med funktionsnedsättning	Projektor	Inkubator funktionsnedsättning
Lokalstöd	Laholms bordtennisclubb Serve	Utbyggnad av servehallen

Till skillnad från tidigare år då fyra Guldkornsfilmerna, en per kategori, tagits fram gjordes i år bara en film som omfattade samtliga pristagare. Syftet med filmen var, utöver att lyfta fram projekten, att etablera Arvsfonden som en finansiär för idéer som kan förbättra samhället. Under tidigare år har Guldkornsfilmerna lagts ut på webbplatsen och på Youtube. En nyhet för 2014 var att filmen även laddades upp och spreds på Facebook genom annonser, vilket resulterade i att filmen redan efter en månad hade visats mer än dubbelt så många gånger som 2013 års fyra Guldkornsfilmerna tillsammans.

# UPPFÖLJNING OCH UTVÄRDERING

## Att ta tillvara kunskaper och erfarenheter

Arvsfondsdelegationens strategi för uppföljning och utvärdering följer pengarnas väg från inkommen ansökan fram till avslutat och redovisat projekt. Syftet är att ta tillvara kunskaper och erfarenheter från inkomna ansökningar och beviljade projekt. Strategin genomförs i tre steg; uppföljning, utvärdering och erfarenhetsspridning och utgår från ett antal övergripande frågeställningar: Vilka spår lämnar Allmänna arvsfondens pengar och under vilka betingelser lämnar pengarna spår? Vilka framkomliga vägar och vilka hinder stöter projekten på? Hur upplever målgrupperna insatserna? Hur många har deltagit i den aktuella verksamheten?

## Synen på projekt

Projektverksamhet handlar om att pröva något nytt, vilket göra att projekt till sin natur både är komplexa och oförutsägbara. Arvsfondens projekt bedrivs dessutom inom den ideella sektorn, där organisationer och föreningar verkar under olika förutsättningar. Bland de projekt som erhåller medel ur fonden återfinns gamla och nya organisationer, föreningar med fast anställda och projektanställda, avlönade och oavlönade, utbildade och outbildade. Uppföljnings- och utvärderingsverksamheten belyser därför projektens verksamhet ur olika perspektiv som till exempel organisationens, medarbetarnas, projektdeltagarnas och ur aspekter på jämställdhet. Genom att belysa verksamheterna från olika perspektiv kan strategin synliggöra värdefull kunskap om och ge förståelse för det civila samhällets organisationers insatser och betydelse i samhället.

## Uppföljning av enskilda projekts överlevnad

Organisationer och föreningar som beviljas medel ur Arvsfonden ska efter varje avslutat projektår lämna in en redovisning av projektet. De avslutade projektens slutredovisningar granskas särskilt och grupperas sedan i fyra olika kategorier utifrån vilka spår projekten lämnar. Kategoriseringen görs dels utifrån slutredovisningen och dels utifrån kompletterande diskussioner med kanslifunktionen. Syftet med granskningen av slutredovisningarna ur ett överlevnadsperspektiv är inte att bedöma om projekten är bra eller dåliga, utan handlar snarare om att ge kunskap om under vilka betingelser Arvsfondens pengar lämnar spår. Uppföljningen fokuserar således på projekts utvecklingspotential samt villkor för överlevnad. Under 2014 har totalt 192 projekt stöd slutredovisats och kategoriserats enligt nedan.

Lokalstödsprojekten ingår inte i överlevnadskategoriseringen som redovisas i det följande. I de årliga uppföljningar som görs av lokalstödsprojekten ligger överlevnadsgraden avsevärt högre för dessa projekt. Det är inte ovanligt att samtliga lokalstödsprojekt lever vidare efter fyra respektive tio år.

### Kategori 1 – Projekt som inte lämnar några spår

I kategori 1 ingår de projekt som inte lyckades genomföra den verksamhet som de hade beviljats medel för. Enligt organisationernas redovisningar berodde det i tre fall på att

projekten har haft problem med att nå målgruppen. I ett annat projekt har projektiden inte varit förankrad inom organisationen.

## **Kategori 2 – Projekt som genomfört den verksamhet som planerats**

I denna kategori återfinns de projekt som har gjort precis det som stod i deras projektplan. Majoriteten av dessa projekt handlar om att utifrån erfarenheter från målgruppen ta fram och sprida information och kunskap om exempelvis läkemedelsberoende, intellektuella funktionsnedsättningar och föräldraskap eller strategier för att stödja unga kvinnor inom kulturbranschen.

Dessa projekt har genomförts men har vid redovisningstillfället inte lämnat några synliga spår i det fortsatta arbetet. Även om de aktiviteter som genomförts inom projektet inte längre finns kvar kan de verksamheter som bedrivits under projektets gång varit av stor vikt för dem som varit delaktiga. Exempelvis de unga som gått vidare till studier eller arbete via HSO Jönköpings projekt Agera Mera.

## **Kategori 3 – Erfarenheterna från projekten lever vidare**

I denna kategori finns projekt där man exempelvis har tagit fram en metod eller ett nytt arbetssätt som sedan används i organisationen eller av aktörer utanför organisationen, exempelvis inom offentlig sektor. Erfarenheterna tas tillvara men det kan vara svårt att få en uppfattning om i vilken utsträckning det sker. Erfarenheter som i flera fall, efter projektets slut, används i olika former av utbildningar i studiecirkel och mentorskapsprogram. Projektet Friskvård och livsstilsfrågor som genomförts av Riksförbundet för Social och Mental Hälsa, RSMH har startat en rad olika verksamheter på temat runt om landet och Män för jämställdhet som med projektet Frihet från våld har startat Våldspreventivt Centrum som säljer sina tjänster till skolor och kommuner är exempel på detta. Ett annat exempel är Kristna Fredsrörelsens projekt Salaams vänner som utbildar coacher i dialog och ickevåld och har bildat en plattform för religionsdialog. Föreningen håller nu workshops runt om i landet.

Se bilaga 2 för en kort beskrivning av respektive projekts överlevnad efter det att finansieringen ur Arvsfonden upphört.

## **Kategori 4 – Verksamheten lever vidare**

I denna kategori finns projekt där verksamheter lever vidare. Den finansieras av organisationen själv alternativt helt eller delvis av kommun, landsting, avgifter eller via statliga medel. Ett exempel är Afrosvenskarnas Riksförbunds projekt Kultur Aktiv – sysselsättningsverksamhet för funktionshindrade afrosvenskar. Föreningen driver nu en daglig verksamhet för spridandet av afrikansk kultur där afrosvenskar som har funktionshinder kan arbetsträna med lönebidrag från Arbetsförmedlingen. Ett annat projekt där verksamheten lever vidare efter projektens slut är Författarcentrum Västs projekt Made in Backa som bildat en redaktion där barn i åldrarna 10-13 år i stadsdelen Backa i Göteborg tillsammans med kulturpedagoger, gästande journalister och författare producerar tidskriften Made in Backa. Kulturnämnden i Göteborg och Kultur och Fritid i Norra Hisingen finansierar.

Av de sammanlagt 61 projekt inom denna kategori finansieras 36 av offentlig sektor som använder metoden, köper in tjänster eller ger ekonomiskt bidrag. Elva av projekten säljer tjänster av olika slag till kommunen och arbetsförmedlingen. Sju stycken har övergått i offentlig verksamhet. I fyra av dessa var offentlig sektor medsökande. Ett sådant projekt är Unga Funkisar och Habiliteringen & Hjälpmedel Region Skånes projekt Unga mentorer som nu erbjuder barn och unga som har en funktionsnedsättning mentorer som själva har en funktionsnedsättning. Verksamheten drivs nu vidare i Region Skånes regi och har blivit en ordinarie del av verksamheten inom BoU och Vuxenhabiliteringen.

I andra avslutade projekt fortsätter organisationen det arbete som påbörjats. Exempelvis Sundsgårdens Folkhögskola som genom projektet En kreativ livsväg inom ramen för sin teaterlinje startat en teaterkurs för elever med Aspergers syndrom. De verksamheter som bedrivs handlar i huvudsak om olika metoder som tagits fram men också om information och stöd. Närmare hälften av projekten riktar sig till personer med funktionsnedsättning. Flera projekt samverkande redan på ett tidigt stadium med offentlig sektor.

Se bilaga 2 för en kort beskrivning av respektive projekts överlevnad efter det att finansieringen ur Arvsfonden upphört.

## Arvsfondsdelegationens kategorisering av projektens överlevnad 2014

Genomgången av 192 inkomna slutredovisningar utmynnar i följande kategorisering av överlevnad efter det att finansieringen ur Arvsfonden upphört.

**Tabell 29 – Arvsfondsdelegationens kategorisering av projektens överlevnad. Slutredovisningar granskade 2014 (st)**

Överlevnadskategorier	
Kategori 1	4
Kategori 2	95
Kategori 3	32
Kategori 4	61
<b>Totalt antal granskade slutredovisningar</b>	<b>192</b>

Uppföljningen av redovisade projekt visar att 48 procent (kategorierna 3 och 4) av projektens verksamhet lever vidare i någon form och att det i huvudsak finns tre bidragande faktorer till i vilken mån en organisation lyckas genomföra sitt projekt så att erfarenheter och kunskaper tas tillvara:

– Projektförankring, både inom den egna organisationen och externt, är en viktig förutsättning för att erfarenheterna ska kunna leva vidare. Förankring är viktig både på lednings- och verksamhetsnivå såväl i den egna organisationen som hos aktörer man ska samarbeta med eller som kan vara tänkbara finansiärer i framtiden. Inte minst

viktigt är att den tänkta målgruppen för projektet är med och påverkar utformningen av verksamheten.

– Dokumentation är en annan avgörande faktor för att kunna ta tillvara erfarenheter och kunskaper. Att dokumentera och sätta ord på sitt arbete är värdefullt både för att utveckla den egna verksamheten och för att sprida erfarenheterna vidare.

– Tiden är ytterligare en betydelsefull faktor. Att engagera, och förankra en projektidé för att så småningom genomföra den tar tid.

## Arvsfondsdelegationens kategorisering av projektens överlevnad 2007-2014

Under den senaste åttaårsperioden har 1143 avslutade projekt kategoriserats utifrån vad som händer med projekten efter det att Arvsfondens finansiering upphört. Av projekten lever 50 procent vidare (se tabell 30) vid tidpunkten för kansliets granskning.

**Tabell 30 – Arvsfondsdelegationens kategorisering av projektens överlevnad. Slutredovisningar granskade 2007-2014 (st)**

Överlevnadskategorier	
Kategori 1	44
Kategori 2	253
Kategori 3	268
Kategori 4	304
<b>Totalt antal granskade slutredovisningar</b>	<b>1143</b>

## Forskarnas kategorisering av projektens överlevnad 2014

En viktig del i de utvärderingar som forskare genomför på uppdrag av Arvsfondsdelegationen är att kategorisera överlevnaden i de projekt som utvärderas. Utvärderarna kategoriserar avslutade projekt på samma sätt som Arvsfondsdelegationen. De har använt sig av projektens dokumentation, enkäter och/eller telefonintervjuer, projektbesök samt intervjuer. Nedan redovisas den kategorisering av projektens överlevnad som gjorts av forskarna i de utvärderingar som genomfördes under 2014. Totalt omfattar denna kategorisering 268 projekt.

**Tabell 31 - Forskarnas kategorisering av projektens överlevnad. Utvärderingar avslutade 2014 (st)**

Överlevnadskategorier	
Kategori 1	12
Kategori 2	130
Kategori 3	46
Kategori 4	80
<b>Totalt antal kategoriserade projekt</b>	<b>268</b>
Pågående projekt, ej kategoriserade	81

Störst problem att hitta vägar till överlevnad uppvisar de projekt som handlar om arbete och sysselsättning för personer med funktionsnedsättning. Forskarna pekar på hinder som bristande flexibilitet i regelverket, målgruppens utsatthet och samverkanssvårigheter. Trots de svårigheter som projekten stött på visar forskarnas kategorisering att 47 procent av samtliga projekt lever vidare i någon form vid undersökningstillfället. En jämförelse med projekt som kanslifunktionen själva kategoriserat tidigare och med kategoriseringar som andra forskare gjort då projektet ingått i en annan tematisk studie, tyder på att många av de verksamheter som finns kvar efter projektens slut lever under osäkra villkor. Projekt som tidigare hade finansiering från offentlig sektor läggs ner eller drivs i mindre skala av organisationen. Men i några fall har också det omvända konstaterats och organisationen har lyckats hitta finansiärer.

## Forskarnas kategorisering av projektens överlevnad 2007 - 2014

Under den senaste åttaårsperioden har 1005 projekt kategoriserats av forskarna utifrån deras grad av överlevnad. Forskarna och Arvsfondsdelegationens kategorisering över tidsperioden överensstämmer till viss del, detta trots att det inte handlar om exakt samma projekt. De projekt som utvärderats av forskarna har fått stöd ur Arvsfonden under perioden 1994-2014. Enligt forskarnas egen bedömning lever 47 procent (475 projekt) vidare i någon form efter det att finansieringen ur Arvsfonden har upphört. Samtidigt lyckades inte 7 procent av projekten genomföra sin verksamhet under projektet. Resterande 46 procent av projekten genomfördes som planerat, men forskarna kunde inte vid tidpunkten för utvärderingen konstatera om verksamheten/metoden lever vidare eller ej.

**Tabell 32 - Forskarnas kategorisering av projektens överlevnad. Utvärderingar avslutade 2007-2014 (st)**

Överlevnadskategorier	
Kategori 1	66
Kategori 2	464
Kategori 3	252
Kategori 4	223
Totalt antal kategoriserade projekt	<b>1005</b>

## Arvsfondsdelegationens projekt ur ett genusperspektiv

Arbetet med frågor om jämställdhet avser att synliggöra om och på vilket sätt Arvsfondens projekt utmanar den rådande maktstrukturen i ett intersektionellt perspektiv. Arbetet med jämställdhet sker på tre nivåer, i kanslifunktionens inre arbete, i den aktiva handläggningen och i uppföljnings- och utvärderingsarbetet.

Olika utredningar har påtalat att endast ett fåtal organisationer inom det civila samhället bedriver ett aktivt jämställdhetsarbete<sup>6</sup>. Samma utredningar menar också att jämställdhet till väsentliga delar handlar om attitydförändringar som är svåra att

<sup>6</sup> E Jeppson Grassman och L Svedberg samt 2005, SOU 2004:59



påverka. Det civila samhällets organisationer är en del av ett ojämnt samhälle och arbetet måste komma från organisationerna själva, men det är ändå viktigt att driva frågorna framåt.

Genusperspektivet uppmärksammas i så väl handläggning av ärenden som i de utvärderingar som initieras. För att synliggöra könsordningen i de projekt som beviljas medel görs en uppföljning av mäns och kvinnors olika roller i projekten. Arvsfondsdelegationen följer också upp de projekt som riktar sig enbart till män respektive kvinnor för att få kunskap om vilka frågeställningar som det civila samhällets organisationer uppmärksammar alternativt inte uppmärksammar ur ett genusperspektiv.

Studier av det civila samhällets organisationer har visat att män oftare deltar på högre nivå i organisationerna än kvinnor, som i högre utsträckning än män återfinns på positioner med begränsad makt men med stort ansvar. I de projekt som slutredovisats under 2014 är närmare två tredjedelar av projektledarna varit kvinnor. När det gäller lokalstödsprojekten gäller det omvända. Majoriteten av projektledare är män.

Att leda projekt, starta upp och genomföra verksamheter med syfte att pröva nya metoder, möta och ge stöd åt människor som lever i utsatta situationer, leda volontärer och ansvara för en budget innebär sannolikt både stort ansvar och makt i situationen men nödvändigtvis inte över sin situation.

Det finns ingen större skillnad vad det gäller vilken typ av organisation och vilka typer av verksamheter som män och kvinnor är projektledare för. Här skiljer sig arvsfondsprojekten från studier som visar att kvinnor oftare än män är engagerade inom omsorg, solidaritet och kultur.

Av de projekt som Arvsfondsdelegationen beviljade stöd till under 2014 bedriver två verksamheter som riktar sig enbart till män. Projektet Fatta man – för dig som vill fatta och förändra som drivs av Riksorganisationen Män för jämställdhet som tillsammans med Crossing Borders och Femtastic syftar till att få unga män, 15-25 år, att reflektera kring frågor om sexuellt våld. Målsättningen är att de ska förstå, ta ansvar och vilja vara en del av det förändringsarbete som startats upp genom kampanjen FATTA. Projektet kommer att samla in en mängd personliga berättelser som belyser hur killar och unga män upplever och relaterar till maskulinitetsnormer och sexuellt våld. Det andra projektet Aktiva killar som drivs av Föreningen Idrott För Handikappade ska genom fysiska och sociala aktiviteter arbeta med unga mäns sociala kompetens, självkänsla och självförtroende. Målgruppen är unga män med rörelsenedsättning som under ett första år ska utbildas till ledare för nya grupper i den egna organisationen.

Arton projekt riktar sig enbart till kvinnor. Av dessa drivs två av kvinnoorganisationer. Sex projekt handlar om att stärka mammors föräldraskap, fyra projekt vänder sig till kvinnor med funktionshinder och tre har som syfte att stödja unga kvinnor som lever med begränsat livsutrymme och/eller hedersnormer. Bland projekten finns exempelvis Stockholms Dövas Förenings projekt Tredubbelt utsatt som syftar till att bryta

isoleringen för döva kvinnor med annan etnicitet än svensk genom skapandet av nätverk med olika teckenspråkiga instanser som ger råd och stöd. Ett annat exempel är projektet Lesbisk Makt – A Queer Girls Guide to Everything som genomförs av Kvalitetsteatern i Stockholm. Syftet med projektet är att skapa ett nationellt arrangörsnätverk av unga lesbiska, en rikstäckande arrangörsguide samt ett bestående digitalt och fysiskt arkiv. Med arkivet vill projektet bidra till en historieskrivning som erbjuder nya perspektiv på att vara ung och lesbisk idag och möjliggör fler identifikationspunkter för målgruppen.

## **Utvärderingsverksamheten**

De utvärderingar som Arvsfondsdelegationen initierar spänner över ett vitt fält och omfattar både pågående projekt och projekt som genomfördes flera år tillbaka i tiden. Utvärderingarna sker i tre steg – en genomgång av projektens dokumentation som består av ansökningar, redovisningar och slutrapporter, en enkätstudie och ett antal fallstudier som inkluderar besök och intervjuer. Utvärderingarna genomförs av forskare från en rad olika forskningsdiscipliner såsom företagsekonomi, etnologi och kulturgeografi.

Sex utvärderingar av 536 projekt och 207 lokalstöd har avslutats 2014. I det följande redovisas kortfattat de viktigaste slutsatserna i respektive utvärdering. Förutom de utvärderingar som redovisas nedan pågår ytterligare nio utvärderingar, varav tre kommer att avslutas under 2015.

## **Sociala inventioner och institutionella traditioner**

Utvärderingen omfattar 36 projekt som under perioden 1995-2013 beviljats projektmedel inom området unga och kriminalitet. Projekten har totalt beviljats 159 miljoner kronor. De allra flesta projekten har fokuserat på socialt stöd, ”behandling” och ett nätverksarbete till ungdomar/unga vuxna. Fokus i projekten är att arbeta med identitets- och värdegrundsfrågor via projektens sociala relationer för att på så sätt, för ungdomarna, skapa ett normaliserat socialt kapital.

Enligt utvärderingen har projekten en hög grad av måluppfyllelse när det gäller att socialt inkludera såväl ledare med tidigare erfarenheter av ett utanförskap och de deltagande ungdomarna. Detta tolkas att ske genom att de allra flesta verksamheterna bidrar till ett ökat socialt kapital och nya sociala nätverk för ledare och deltagande ungdomar. Projekten har även ett omfattande samarbete och kontakt med offentliga organisationer för att bland annat komma i kontakt med ungdomarna eller stödja dem vid myndighetskontakter. Kontakten och samarbetet kan dock beskrivas vara ganska svårarbetade och ibland inte utan problem.

I en stor andel av projekten införlivas antingen verksamheten, delar av den, eller dess idéer i föreningens/organisationens ordinarie verksamhet efter att projektet har avslutats. Projekten sätter därigenom tydliga avtryck i det civila samhället och i arbetet med unga. Några av projekten har infört nya metoder till det offentliga befintliga och institutionaliserade sammanhang.

## **Från tradition och omsorg till nyskapande och inflytande – en svårfångad process**

Arvsfonden har genom åren finansierat ett stort antal projekt som riktar sig till barn och vuxna med intellektuella funktionsnedsättningar. Denna utvärdering omfattar 162 projekt som under perioden 1994-2011 beviljats totalt 319 miljoner kronor. Projekten verkar inom ett brett spektra av områden som handlar om stöd, fritid och information. Gemensamt för projekten är att man på olika sätt velat förändra och förbättra livssituationen för målgruppen.

Enligt utvärderingen möjliggör Allmänna Arvsfondens projektmedel utveckling av aktiviteter, verksamheter och framtagande av informationsmaterial som delvis inte skulle ske utan denna finansiering. En mindre andel av projekten kan bedömas som nyskapande i den bemärkelse att de genomfört något som inte prövats någon annanstans förut.

Flertalet projekt har någon grad av brukarinflytande men det är ovanligt att målgruppen har inflytande över hela projektprocessen. I huvudsak deltar man som mottagare av projektets insatser. Ett fåtal projekt kan anses ha reella empowermentambitioner.

Flertalet projekt lämnar någon slags spår/effekter efter sig. Erfarenheter som gjorts bedöms leva vidare i viss utsträckning och en mindre andel projekt lever vidare med annan finansiering. En kritisk punkt i projektprocessen är att den kunskap och lärdom som utvecklats i projekten har svårt att nå ut och spridas eftersom det ofta saknas kanaler och resurser efter projekttidens slut.

Utvärderarna menar att det finns en oklar gränsdragning mellan utveckling och forskning och att gränsdragningen mellan det offentliga ansvar för verksamheter/utvecklingsarbete och föreningars ansvar är otydlig. Ca en femtedel av alla projekts verksamheter kan betraktas som något som faller under samhällets lagstiftade ansvar.

## **Kultur med och för personer med intellektuell funktionsnedsättning**

Utvärderingen omfattar 48 projekt som under perioden 1994-2011 beviljats projektmedel inom området kultur för och med personer med intellektuella funktionshinder. Totalt har dessa projekt beviljats 73 miljoner kronor.

Arvsfondens projektmedel har gjort det möjligt att både skapa och utveckla kulturella verksamheter med och för personer med intellektuella funktionshinder. Det finns bredd i projektens innehåll och inriktningsmål, här inryms kultur för kulturens skull och kultur som verktyg, det senare för att möjliggöra utveckling och realisera handikappolitiska mål.

Verksamheten som projekten bedrivit har inneburit möjligheter till personlig växt och individuell utveckling för deltagarna. Projekten har därmed haft betydelse för

deltagarnas upplevelser av meningsfullhet och identitet. I ett flertal projekt var delaktighet för projektdeltagarna en utgångspunkt i genomförandet.

Flera projekt lyfter fram vikten av engagemang, ideellt arbete och samverkan med andra organisationer, föreningar och den offentliga funktionshinderomsorgen som betydelsefulla faktorer för projektens genomförande.

De ekonomiska och organisatoriska villkoren sågs som det största hindret, både under projekttiden och för möjligheten att verksamheten skulle kunna leva vidare. När det gäller de organisatoriska villkoren handlar det huvudsakligen om att strukturer i den offentliga handikappomsorgen skapar hinder. Ekonomiska hinder är bristande resurser hos målgruppen och bristande resurser inom och utanför projekten.

En klar majoritet av projektverksamheterna antingen lever vidare eller har generat kunskaper och erfarenheter som lever vidare. De projekt som drivs av etablerade verksamheter tenderar att ha större möjlighet att leva vidare efter projekttidens slut.

## **Möjligheter och hinder att nå arbetsmarknaden för personer med funktionsnedsättning**

Ett annat område där Arvsfondsdelegationen genom åren beviljat medel till ett stort antal projekt är att finna vägar till arbete och sysselsättning. Denna utvärdering handlar om 60 projekt som fått ekonomiskt stöd av Arvsfonden inom området arbete, sysselsättning och personer med funktionsnedsättning. Ytterst handlar projekten om att öka möjligheterna för personer med funktionsnedsättning att komma in på arbetsmarknaden. Totalt har projekten beviljats ca 152 miljoner kronor. Projekten har främst drivits av funktionshindersorganisationer och det är en stor spridning på de typer av funktionsnedsättningar som finns representerade.

Projekten har målsättningen att öka möjligheten för personer med funktionsnedsättning att komma in på arbetsmarknaden vilket är en fråga om förankring, livskvalitet och tillhörighet. Rätten att inte vara exkluderad i samhället och att frigöra sig från bidragsberoende och få en egen försörjning är central i många projekt, men utvärderingen visar att det ofta är en lång och svår väg att gå för att nå dessa högt ställda mål. Forskarna pekar i studien på att alla inte har en livssituation som är sådan att målet om arbete är möjligt att nå, åtminstone inte på kort sikt, och där det mer handlar om att upprätta en vardag som ger struktur, mening och innehåll utan att vara kopplad till ett eget arbete.

Studien visar att den stora majoriteten av projekt varit framgångsrika men att de lämnat spår mer är av lokal och temporär karaktär. Den visar också att följande omständigheter tycks vara centrala för att nå framgång: god organisation och struktur i verksamheten (projektmognad), viss obundenhet gentemot externa aktörer, ett internt engagemang, god målgruppskännedom och förankring i målgruppen, god ämneskunskap och erfarenhet samt god samverkan och engagemang från externa parter. Den visar också att hög grad av nytänkande (innovation) kan vara problematisk.

Denna utvärdering är den andra av tre studier av arbete och sysselsättnings projekt som Arvsfondsdelegationen initierat. Tidigare har en utvärdering om socialt företagande redovisats och under 2015 kommer ytterligare en utvärdering av projekt som handlar om unga och arbete.

## **Trygga rum, nya möten och sociala entreprenörer**

Utvärderingen handlar om tretton Arvsfondsprojekt som genomförts i Malmö mellan 2008-2014 och är den första i en serie utvärderingar om platsens betydelse. Totalt har Malmöprojekten beviljats 52 miljoner kronor. Dessa projekt har en stor variation både vad gäller syfte och spridning, med det gemensamma att de är genomförda i eller omkring Malmö. Alla projekt syftar till att skapa nya arbetssätt med barn och unga. Exempelvis skapa möten mellan barn med invandrabakgrund och äldre personer med svensk och invandrabakgrund i Malmö, trygga mötesplatsers för HBTQ-ungdomar eller starta en kör där unga är med och skapar innehållet och skriver egna texter.

Projekten och projektledarna har olika syn på hur projekten kan och bör utvecklas. Många av projekten bygger till stor del på nyckelpersoners engagemang och vilja, vilket också påverkar resultaten. En allt mer komplex och svårhanterlig social utsatthet i samhället påverkar projektmedarbetarnas möjligheter att genomföra sina arbeten.

En av de absolut viktigaste faktorerna för projektens möjlighet att nå sina målgrupper är lokal förankring. De projekt som redan innan projektet startar har en lokal förankring har stora fördelar. Flera projekt arbetar vidare med att mycket konkret skapa olika former av ”trygga rum” för sina målgrupper. Ofta saknar målgruppen en trygg och öppen plats, vilket projekten på olika sätt försöker tillgodose.

Att organisationen tillåter reflektion, kontinuerlig utvärdering och stöd i olika skeden av projektet är ofta avgörande för projektens framgång, liksom förmågan att se målgruppen som medskapare i processen och projektets övriga delar.

Forskarna upplevde dessutom en projekttrötthet, en känsla av att någon reell social förändring inte sker. Men, menar forskarna, det betyder inte att projekten inte bidrar med något eller att det arbete alla projektdeltagare och projektmedarbetare lägger ner inte betyder något. Tvärtom, säger de, utan engagemanget och initiativet som alla dessa projekt uppvisar skulle vi inte få nya perspektiv och nya sätt att närma oss frågan om social rättvisa. När välfärdssamhället drar sig tillbaka från hela bostadsområden och tidigare målgrupper får civilsamhället en allt större betydelse. Civilsamhällets aktörer har här en viktig roll som ett komplement som kan driva på utvecklingen men också vara en röst för alla dem som oftast inte kan göra sin röst hörd. Här har civilsamhället en viktig roll även i framtiden.

Ytterligare tre utvärderingar av projekt på temat platsens betydelse pågår och kommer att redovisas under 2016. Studierna handlar om aktuella projekt i Stockholm, Göteborg och Arvsfondsprojekt i sociala medier.

## **”Det här har jag byggt, känns bra!” Platser att bygga på**

Utvärderingen av lokalstödet omfattar 207 lokalstödsprojekt som under perioden 2007-2013 beviljats medel för att bygga nytt, bygga om eller bygga till. Totalt har dessa projekt beviljats ca 283 miljoner kronor. Syftet med utvärderingen har varit att undersöka vilka spår Arvsfondens lokalstöd lämnar i de sammanhang som lokalstödsprojekten sker i, samt att synliggöra det arbete som lokalstödsprojekten innebär för deltagarna. Ett särskilt fokus i utvärderingen har varit att få reda på mer om vad som händer när projekten har fått lokalstöd; vad som krävs av projektledarna för att genomföra lokalbygget, vilken tillgång till lokalen projektets målgrupp (barn, ungdomar och/eller personer med funktionsnedsättning) har samt vilken betydelse lokalbygget och lokalen har för föreningen och för målgruppen.

Utvärderingen visar på de spår som lokalstödet lämnar i föreningen, lokalsamhället och kommunen. Lokalförändringen medför positiva effekter för de föreningar som genomfört lokalstödsprojekt och lokalstödet har varit ett lyft för föreningen och lokalsamhället. Det ideella arbetet, att arbeta och kämpa tillsammans, är en viktig del av de positiva effekter som lokalstödet medför. Att ha fått möjligheten att genomföra en (om)byggnation och göra en investering i den lokala lokal- och anläggningsstrukturen har stärkt föreningars och lokalsamhällets kollektiva självkänsla och lett till stolthet och en förnyad tro på framtiden. Investeringar i den byggda miljön är inte bara materialitet utan signalerar att invånarna på denna plats är värda att satsas på och betyder någonting för samhället. Detta är särskilt viktigt att känna för grupper såsom barn, ungdomar, nyanlända svenskar i alla åldrar, socioekonomiskt svaga grupper och personer med funktionsnedsättning. Framför allt på platser som präglas av avbefolkning och nedskärningar i kultur- och fritidssektorn och en känsla av hopplöshet och vanmakt innebär lokalstödet ett lyft för hela bygden. Att få chansen att delta i en upprustning och investering i den fysiska miljön leder till fortsatt vårdande av denna miljö.

Centrala faktorer för hur lokalstödet genomförs och fortlöper är kommunens förhållningssätt till föreningen, samt föreningens medlemmar – vilka dessa är och vilka möjligheter de har att ställa upp som ideell arbetskraft. Genomförandet av ett lokalstödsprojekt kräver ofta mycket arbete och innebär många olika arbetsuppgifter som överlag sker ideellt. Projektledningens tillgång på ”byggspecifika” kunskaper och sociala kontakter, ideella resurser, logistisk kompetens och framför allt tid utgör centrala förutsättningar för hur arbetet med projektet fortskrider och upplevs av projektansvariga. För enstaka individer har priset varit högt och det är när för stor ideell arbetsbörda ligger på enskilda personer som den ideella arbetsinsatsen kan bli ett – ibland alldeles för stort – problem. En tydlig projektstruktur och tydliga roller i projektgruppen är avgörande för att lokalstödsprojektet ska kunna genomföras på ett smidigt sätt.

Utvärderingen visar att barn och ungdomar samt personer med funktionsnedsättning är delaktiga i lokalstödsprojektens planering och genomförande, även om projekten ofta initieras och leds av engagerade vuxna. Samhällsplaneringstraditioner och starka aktörsgrupper innebär att både barnperspektivet och barns perspektiv ofta kommer i skymundan och prioriteras bort i den kommunala planeringen. Arvsfondens lokalstöd

utgör ett komplement till den befintliga planeringen och det befintliga anläggningsutbudet i kommunerna. Lokalstödsprojektens målgrupper – barn, ungdomar, personer med funktionsnedsättning – har tillgång till lokalerna och till den nya verksamheten och både lokalerna och verksamheten kommer målgrupperna tillgodo. Lokalstödsprojekten når ut till sina målgrupper men vissa grupper – som personer med funktionsnedsättning och flickor med utländsk bakgrund – är svårare att nå ut till än andra. Orsaker till att arbetet med att nå ut till och behålla nya målgrupper kan dra ut på tiden eller stanna av ses både kopplade till vilka målgrupper det handlar om och till förhållanden i lokalsamhället.

Sammantaget visar utvärderingen att det finns ett ömsesidigt beroende mellan föreningarna och de lokalsamhällen de verkar i. Föreningarna behöver kunna rekrytera medlemmar för att överleva och lokalsamhället behöver föreningslivet för att invånarna ska kunna ha en meningsfull fritid och för en god social sammanhållning. Lokalstödet gynnar båda och fungerar som en katalysator.

### **Erfarenhetsspridning**

Målgruppen för utvärderingarna är främst myndigheter och organisationer som är verksamma inom det aktuella området. Under det gångna året har Arvsfondsdelegationen hållit fem seminarier där ca 400 personer från Regeringskansliet, Riksdagen, myndigheter och organisationer deltagit. Vid lanseringen av en utvärdering har information skickats ut till ca 500 personer. Därutöver har forskarna själva använt och spridit resultaten inom sina verksamhetsområden.

Via de nätverk som Arvsfondsdelegationen ingår i har även andra myndigheter tagit del av erfarenheterna från Arvsfondens projekt och utvärderingar. Exempelvis Nätverket för bidragsgivande myndigheter där ett trettiotal myndigheter ingår och Myndigheten för ungdom- och civilsamhällesfrågors myndighetsnätverk för det civila samhället. Erfarenheterna har också presenterats på konferenser och seminarier som exempelvis Myndigheten för ungdoms- och civilsamhällesfrågors årliga konferens Forum för det civila samhället och Regeringskansliets dialog om regeringens överenskommelse med idéburna organisationer.

Information om pågående utvärderingar och forskarnas utvärderingsrapporter finns för nedladdning på Arvsfondsdelegationens webbplats.

## KONTROLL AV ARVSFONDSMEDLENS ANVÄNDNING

För att stärka den interna styrningen och kontrollen inrättades 2012 en controllerfunktion. Under 2013 utökades funktionen och består nu av två medarbetare. De övergripande arbetsuppgifterna är att vara stöd till de organisationer som erhållit stöd ur Arvsfonden samt till kanslifunktionens handläggare i frågor som rör projektens ekonomiska redovisning och budgetering. Controllerfunktionen har under 2014 fortsatt arbetet med utformningen av rutiner för arbetet samt operativt genomfört intern och extern kontroll av Arvsfondens medelsanvändning. Samtliga budgetar för alla nya projekt har under året granskats av controllerfunktionen för att de projektbeslut som fattas för första året ska vara budgetmässigt så väsentligt och kostnadseffektivt som möjligt.

I det stödjande och kontrollerande arbetet ingår att på plats hos projekten granska att de utbetalade arvsfondsmedlen använts på ett riktigt och effektivt sätt. Under året har controllerfunktionen utfört 39 stycken kontrollbesök. Urval görs utifrån såväl slump som risk och väsentlighet.

Controllerfunktionen har granskat 18 stycken projekt i kategorin slump under året. Två stycken av dessa avsåg lokalstöd och 16 stycken projektstöd. I två stycken (11 procent) av projekten gjordes iakttagelser som krävde åtgärd från stödmottagarens sida. Exempel på åtgärder som stödmottagarna fått vidta är att tydliggöra hanteringen av ekonomiska transaktioner till medsökande och samarbetspartners.

I kategorin risk och väsentlighet granskade controllerfunktionen 21 stycken projekt under året. Sex stycken av dessa avsåg lokalstöd och 15 stycken projektstöd. I två stycken (10 procent) av besöken gjordes iakttagelser som krävde åtgärd från stödmottagarens sida. Exempel på åtgärder som stödmottagaren fått vidta är rättelse i bokföring och förstärkning av bokföringskompetens.

I samtliga fall har projekten, med mindre avvikelser, utförts enligt plan och i enlighet med beviljad budget. Inga försök till bedrägerier har upptäckts.

I nästan alla besökta projekt har proaktiva och stödjande insatser gjorts av controllerfunktionen. Proaktiviteten har bestått i att felaktigheter som upptäckts har korrigerats innan redovisningen granskats av revisor. De stödjande insatserna har bestått i exempelvis rådgivning i bokföring, stöd inför redovisning eller fortsättningsansökan. Denna stödjande funktion har varit mycket uppskattad av projekten.

Ett avsevärt arbete vad gäller kontroll av ansökande organisation och det tänkta projektet görs även av handläggarna i beredningen av inkommande ansökningar. Som exempel kan nämnas att kansliet under 2014 tagit referenser hos kommuner, gjort avstämningar med medsökanden och samarbetspartners samt genomfört skattekontroller av ansökande organisationer.



Handläggarna utför även kontroll av projektmedlens användning genom att ha en tät dialog med projekten, följa projekten på webbplatsen samt genomföra projektbesök på plats. Under 2014 genomförde handläggarna platsbesök hos 105 stycken projekt runt om i landet.

Varje år görs en uppföljning av lokalstöd som beviljades för tio respektive fyra år sedan för att undersöka om föreningarna fortfarande bedriver den verksamhet som de fått stöd för. I tioårsuppföljningen som omfattade tre stycken föreningar visade uppföljningen att två stycken av föreningarna fortfarande bedrev den verksamhet de fått bidrag för. I ett fall hade föreningen avyttrat fastigheten, då medlemsunderlaget var för lågt för att bedriva verksamheten. I fyraårsuppföljningen som omfattade 21 föreningar, visade uppföljningen att samtliga föreningar fortfarande bedrev den verksamhet de fått bidrag för.